



### 学生生活 No.248

発行日 平成29年4月1日  
 編集・発行 成城大学・学生部学生課  
 〒157-8511 世田谷区成城6-1-20  
 編集責任者 増川純一  
 編集 高田雅彦・中澤一元・櫻井まどか  
 印刷 岩岡印刷工業株式会社



学生生活 No.248

# Campus SEIJO

在学生・保証人に向けた  
広報誌

特集

新入生歓迎号

成城大学を知ろう!

学長挨拶

学部長からのメッセージ

学友会を知ろう!

文化部連合を知ろう!

体育部連合会を知ろう!

イベントに参加しよう!

新入生が大学生活を  
よりよく送るために

食堂・売店・施設 information

学部長からのメッセージ

News & Information



CS 大学施設紹介

CS メッセージ

CS 新入生へ

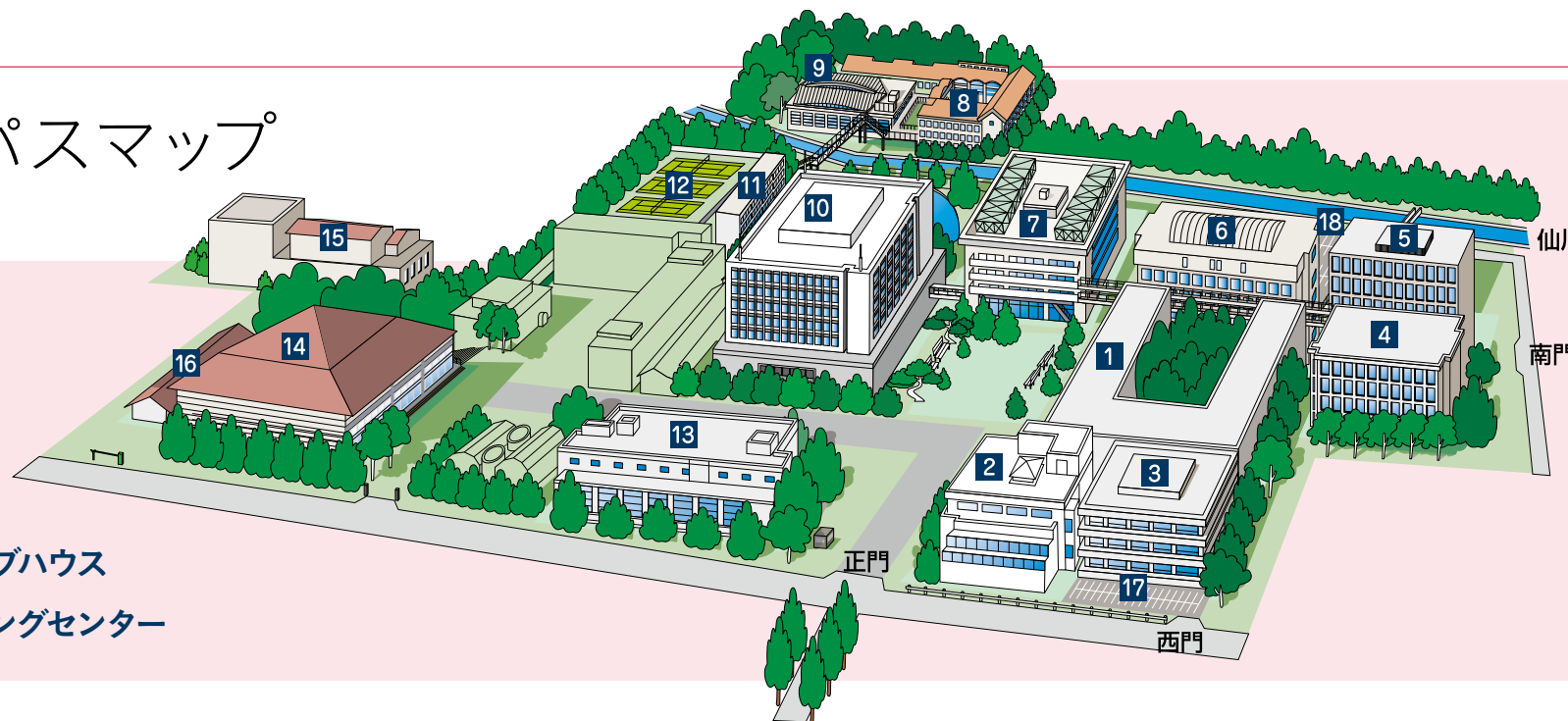
CS 最新情報



## 大学施設紹介

## 成城大学キャンパスマップ

- 1 1号館
- 2 図書館
- 3 4号館
- 4 5号館
- 5 8号館
- 6 7号館
- 7 2号館
- 8 体連クラブハウス
- 9 トレーニングセンター



- 10 3号館
- 11 文連クラブハウス・大学道場
- 12 第1テニスコート
- 13 法人事務局・大学食堂棟
- 14 澤柳記念講堂
- 15 第1体育館
- 16 大学特別教室棟
- 17 第1駐輪場
- 18 第2駐輪場

## 大学施設紹介

## 大学事務室を知ろう！

新入生の皆さんが卒業するまで頻繁に接する大学 事務室です。  
業務内容や場所をしっかりと覚えておきましょう。

## 1 1号館 1階

**学生部** 学生生活全般、課外活動、健康管理等のサービスを行う機関

- 学生課：☎ 03-3482-9081
  - ▶ 課外活動（学生自治活動）に関する事
  - ▶ 学生証、通学（電車・バス等）証明書、自転車登録、学割証等に関する事
  - ▶ 休学・復学・退学等に関する事
  - ▶ 住所変更および身上異動（保証人変更・氏名変更等）に関する事
  - ▶ 授業の欠席に関する事
  - ▶ 授業・学校行事・課外活動・通学中等における事故・怪我に関する事（学校教育研究災害保険）
  - ▶ 下宿・アルバイトの斡旋・紹介に関する事
  - ▶ 遺失物・拾得物・盗難被害に関する事
  - ▶ 授業料等納付金の延納および分納等に関する事

**奨学金担当窓口**：☎ 03-3482-9080

- ▶ 奨学金（給付・貸与）に関する事
- ▶ 教育ローンに関する事

**トレーニングセンター事務室**：☎ 03-3482-5790

- ▶ 施設利用に関する事

**大学保健室**：☎ 03-3482-9085

- ▶ 健康診断の実施
- ▶ 健康管理・健康相談（医師・看護師）
- ▶ 応急処置や要休養者への対応

**教務部** 学生の教学に関するサービス機関

- 教務課：☎ 03-3482-9045
  - ▶ 授業に関する事
  - ▶ 履修登録の受付、履修相談
  - ▶ 学業成績に関する事
  - ▶ 定期試験および定期試験に代わるレポートに関する事
  - ▶ 卒業論文・卒業研究に関する事
  - ▶ 転学部・転学科、卒業・修了延期に関する事
  - ▶ 休講・補講、授業教室に関する事
  - ▶ 履修の手引・シラバス・授業時間割に関する事
  - ▶ 学籍および成績に係る各種証明書の発行に関する事
  - ▶ 教職課程・学芸員課程に関する事
  - ▶ 科目等履修生・聴講生・他学部聴講に関する事
  - ▶ 学長賞懸賞論文に関する事

**なんでも相談窓口**

この窓口は、学生のみなさんが、どこに問い合わせをしたらよいか分からないことや、ちょっと困ったことがあった時に、気軽に立ち寄ってもらえるための場所です。

窓口の相談は、スタッフおよび大学カウンセラーが担当します。学習に関することや学生生活に関する事など、気軽にご相談ください。相談の内容によっては、どこでどのような支援を受けられるかなど、一緒に解決するお手伝いもします。

ぜひ、気軽にいらしてください。お待ちしております。

**相談方法** 予約制ではありませんので、窓口へ直接お越しください。  
「電話による相談」「保証人からの相談」もお受けします。

※電話番号は4月に配付する「なんでも相談ダイヤルカード」でお知らせします。

**キャリアセンター** キャリア形成、就職活動支援・斡旋に関するサービス機関

- キャリアセンター：☎ 03-3482-9063
  - ▶ キャリア形成、就職活動支援・斡旋、資格取得に関する事（相談・ガイダンス等）
  - ▶ 求人に関する事（求人受付・開拓）
  - ▶ 資料室に関する事（キャリア関連資料の収集・閲覧・貸出）
  - ▶ 卒業年次生の進路登録に関する事
  - ▶ インターンシップに関する事
  - ▶ 就業力育成・認定プログラムに関する事

## 7 2号館 2階

**国際センター** 学生の留学相談、学内の国際交流に関するサービス機関

- 国際センター：☎ 03-3482-9020
  - ▶ 協定校との学生交換に関する事
  - ▶ 短期および長期留学に関する事
  - ▶ 外国人留学生に対する奨学金や在留手続きに関する事
  - ▶ 学内で出来る国際交流に関する事
  - ▶ 国際交流科目に関する事

## 3 4号館 1階

**学生相談室**：☎ 03-3482-9086

- ▶ 学生相談（学生生活を送る中で出会うさまざまな問題に関する相談）
- ▶ 心理相談（臨床心理士・医師）
- ▶ 法律相談（弁護士）
- ▶ 心理・性格検査の実施

## 教室番号の見方を知ろう！

教室番号は「号館番号」「階数」「部屋番号」の組み合わせにより3桁で表示されます。

Ex.) 731：7号館3階の教室  
302：3号館地下1階の教室（0は地下）  
53G：5号館3階の（ゼミ）教室

## 例外（大教室）

002：2号館地下1階 007：7号館4階  
003：3号館地下1階 008：8号館4階

## 掲示板を必ず見よう！

大学からの学生に対する伝達・連絡は、「Campus Square for WEB」および1号館1階にある所定の掲示板で行います。毎日の登下校時には、必ず掲示を見る習慣をつけてください。

掲示したお知らせについては、周知されたものとして取り扱いますので、見落とし等により不利益を被らないよう注意してください。

## オフィスアワーについて

講義に関する疑問や質問あるいは、進路、学生生活に関して教員に相談できるオフィスアワー制度を設けています。各教員のオフィスアワーは履修の手引もしくは各学部事務室で確認できます。予約が必要な場合もありますので、あらかじめ各学部事務室にお問い合わせください。

もちろん、オフィスアワー以外の時間帯でも質問・相談はできます。その際はあらかじめ予約を取っておいたほうがよいでしょう。





## 有意義な大学生生活を願っています

学長 戸部 順一



### 新入生のみなさん、ご入学おめでとう。

少しばかり聞き飽きた祝いの言葉かもしれませんが、みなさんの入学式に臨んで意気込みを新たにしている教職員一同を代表して、私からも「おめでとう」と言わせてください。改めて、

### みなさん、ご入学おめでとう。

すでにご承知のこととは思いますが、今年は成城大学の設置母体であります成城学園にとっては特別な年、創立百周年に当たります。十周年、二十周年と、私たちは時の流れに節目をつけ、切りのいい年を迎えますと、それまでの苦勞を振り返り、これからの発展を祈っては

その節目を祝う、そんなことを慣わしとしています。二桁の節目なら十年ごとに巡って来ます。ところが三桁の節目となると百年に一度、これに出くわすにはかなり大きな運がなくてはなりません。みなさんへのメッセージを書いている私は言わずもがな、お読みになってくれているみなさんの大半も、二百周年の節目に際会することは滅多にないことと思います。ですから創立百周年という特別な年に入学なさったみなさんは、そんな運に恵まれているわけで、どうかこの運を大切になさって有意義な大学生生活を送っていただきたいと、心から願う次第です。

ところで「大学生生活を有意義に送る」とはどうすることなのか。「その答は人それぞれである」とおっしゃる向きもあろうかと思ひます。しかし最大公約数的に、且つ優

等生的に回答するなら「大学生生活を有意義に送るとは、すなわち自身の選んだ学問領域の知見を存分に吸収し、新たな模索の道を探求すべく、日々、研鑽に励むことである」とでもなりましょうか。換言するなら「学問しながら日々を送ること」に尽きるのかな、と思います。もちろん、四六時中、わき目もふらずに本と向かい合っているわけにもいきませんので、これにもろもろの要素が加わって成城大学での4年間が創られていくのでしょう。青春形成のいずれの要素に重きを置か、このあたりのことをよく考えてください。

さて、敢えて「学問する」と奇妙な表現を使いましたが、それはみなさんが習慣としてきた「学ぶ」営みとの違いを伝えたいと思ったからです。これまでみなさんは教科書を、あるいは参考書を開いては、そこに書いてあることを「この世の真理」と信じて記憶にとどめようと努力してきた。それはそれで素晴らしい努力なのですが、その姿勢からでは「書かれていること」以上に「ことの本質」には近づけません。ここに「(受動的に)学ぶ」姿勢の限界がある。それに一味加えたのが「学問する」です。そう、「問う」姿勢が大学生生活を有意義なものにするには必要なのです。知識を得るだけなら、図書館で、あるいは今ならネットで、みなさんは知りたいことを十二分に吸収できるでしょう。そんな時間的余裕の持てるのも学生時代です。一学校を英単語で表せば school となりますが、その語源はギリシア語の *scholē* (スコレー) に求められ、このギリシア語の語義は「暇」です。

「(本を読んで、あるいはネットを見て) 分かった、知った」で満足せずに、「知った」ことに疑問を持ちましょう。そして疑問が膨んで体内に止めておけなくなったら、外に向かって「問う」ことです。外に向かわず問う相手に自分を選んだなら、納得のいくまで本を読み漁ればよい。大学図書館はみなさんの期待にきっと応えてくれます。もちろん、問う相手は自分の外にもいます。友人同

士で互いに知りえたことをぶつけ合い、知りえていないことを補い、一緒になって新たな探求に向かってください。教室に行けば、皆さんよりは真理探究に長けた(と思っている)私たちがいますから、自らで学んだことの疑問を問うてください。思いもよらない展望の開き方を教えてくれるでしょう。そしたら、また学び、そしてまた問うてください。学ぶことは何も高邁な学説に限りません。最初に懸命になれることを見つけましょう。それが見つかったら学び問う作業を始めてください。学んでは問い、問うては学び、また学んでは・・・、「ニワトリが先か卵が先か」的な表現になってしまいましたが、自学と問いかけてセットとして4年間を過ごしてみたいかがでしょうか。一蛇足ながら、私の言う「学ぶ」対象は履修した授業科目に限ったものではありません。

**誰もが大切に思い愛してやまない若き日も、一夜の夢のように、あっという間に過ぎ去り、二度と帰って来ることはない、**とは古代ギリシアの詩人の言葉です。束の間の4年間ですが、どんなことにも「学問する」ことを忘れずに有意義にお過ごしください。

### 戸部順一学長 プロフィール

とべ・じゅんいち  
 東京大学大学院人文科学研究科西洋古典学専攻、  
 博士課程単位取得満期退学。  
 専門分野は、西洋古典学。  
 成城大学文芸学部教授。  
 2016年4月より学長。





## 学部長からのメッセージ

## 経済学部へようこそ



経済学部長 小宮路 雅博

経済学部新入生の皆さん、入学おめでとうございます。経済学部教職員一同、皆さんを心より歓迎いたします。経済学部では、本年度入学者から新しいカリキュラムに切り替わりますが、皆さんは、この新カリキュラムで学ぶ最初の経済学部生となります。新しい学びの体系の導入と共に皆さんを新入生として受け入れることができ、大変うれしく思います。

さて、人生には幾つもの節目がありますが、若い皆さんにとっては、大学への入学はとりわけ大きな節目の一つでしょう。今、皆さんは新しい大学生活への大きな期待とそして少しの不安の中にあるものと思います。入学後は、各種のガイダンスが続き、すぐに授業が始まります。それぞれのガイダンスに出席して、必要な情報を得て、授業の開始に備えるなどすると良いでしょう。とりわけ、入学直後には、新しい仕組みや慣れない場面、新しい出会い、などさまざまなことさらに直面することと思います。受け身ではなく、積極的・能動的に対処して大学生活の良きスタートを切るようにしましょう。

皆さんには、入学して早々なのに少し苦言めいていますし、人によっては余計なこととも思いますが、「さあ、大学に入ったぞ。少しのんびりするか」などと言いつつ、流されるような無目的な日々を過ごしていくといったことのないように、ということ私のメッセージとしてお伝えしたいと思います。「人生、長いようで短い」と言いますが、そうであれば大学の4年間は尚更です。実際、卒業していくゼミ（私が担当しているゼミ）の4年生の皆さんは、毎年、「大学4年間、思った以上に速かった」というのが大方の感想です。大学生活のスタートの時点から、これからの4年間という時間の過ごし方・使い方をそれぞれなりに良いですから、なるべく意識するようにしましょう。

大学は基本的に学生それぞれの自主性・自律性が重んじられる場所ですし、大学生になると割と自由な時

間があります。そのため、残念ながら、大学生活の中で早々と「のんびりし過ぎ」とか「羽を伸ばし過ぎ」してしまう人がいないわけではありません。経済学部では、2年生から3年生になる時に進級の関門がありますので、あまり羽を伸ばしてサボって過ごしていると、3年生に進級できないということにもなりかねません。1年生、2年生の科目をそれなりに頑張って履修して確実に単位を取っていくようにしましょう。

大学生活の中で自主性・自律性が重んじられるという観点からすれば、それほど厳しいものでなくても良いので、規律を自分の中に持つことがとても重要となります。例えば、「授業には必ず出席する/遅刻はしない」「やるべきことはきちんとやる」「自分の大切な時間を無為に過ごさない/無駄に使わない」といったことです。皆さんの中には、そんなの言われるまでもないと思われる方もいるかもしれませんが、大学生として過ごす中で「あれ、最近自分はちょっとダメな感じかな」ということがあれば、ぜひ、自分の中の規律がどうなっているかを自問してみてください。

大学での4年間。過ぎてしまえばあっという間であるかもしれません。何となく過ぎてしまうのではなく、さまざまなことに積極的に取り組み、悔いの無い大学生活となるようにしましょう。そして、経済学部での4年間の中で、これからの人生を過ごしていく上での指針となる自分なりの志を見つけてください。

## 小宮路雅博学部長 プロフィール

こみやじ・まさひろ

早稲田大学大学院商学研究科博士課程単位取得退学。  
茨城大学人文学部教授を経て、成城大学経済学部教授。  
専門分野は、サービス・マーケティング、観光マーケティング。  
2017年4月より経済学部長に。

## 学部長からのメッセージ

## 輝きを秘めた闇



文芸学部長 村瀬 鋼

文芸学部新入生の皆さん、入学おめでとう。文芸学部関係者一同を代表して、心からお祝いを申し上げます。

さて、今日の晴れの日に、祝福代わりに君たちに届けたいといま私が願うのは、ひとつの「闇」についての不思議な視力です。私はいま、この春の日の光あふれる明るさを、ひとつの「闇」として君たちに見てほしいと思うのです。喜ばしい日になんてまたそんな暗い話を、と眉を顰めるかもしれませんが、まあ聞いて下さい。

昔私が好きだったあるミュージシャンが、あるところで「お先真っ暗」という言葉を座右の銘として挙げていたことがありました。この言葉は普通はあまり良い意味では用いられませんよね。先行きが不安な、むしろ絶望的な状況を言い表すときに、ひとはこの言い回しを使います。この奇妙な「座右の銘」に、私も最初は戸惑いを覚えたのですが、考えているうちに、ここにはもっと深い意味もあるのではないかと思うようになりました。

新入生に向けて、ひとはよく、「きちんと見通しを持って、計画的に4年間をすごしなさい」といったたぐいのアドバイスを送ります。それは極めてまっとうな助言であって、あまりにもまっとうすぎるために君たちの耳を右から左へと容易に素通りしてしまうほどです。

なるほど、「見通しを持つ」ということは、とても良いことであるように思われます。けれども、これを、「先が見えてしまっている」と言い換えてみるとどうでしょうか。「先が見えている」人生って、何かともつまらないもののように思われませんか。反対に「お先真っ暗」な人生、「見通しが無い」けれどもまだ「先が見えてはいない」人生は、もちろん多くの不安を抱えてはいるにしても、この先どんな意外の素晴らしい出来事が待っているかもしれない、どこかワクワクするような人生でもありうるのではないのでしょうか。

大学での君たちの4年間を、そんな、先の見えない4年間としてイメージしてみてください。それは言わば、

未知の輝きを秘めたひとつの「闇」です。そこには、君たちがまだ知らない、そして現時点では予想してみることすらできない、「ほんとうに大切な何か」との輝かしい出会いが潜んでいるかもしれません。母親の胎内にいた赤ん坊が初めて世界に生まれ出たときの驚きのような、いまはまだ見ぬ大切なひとの思いがけない邂逅のような、君たちの手に触れるのを待ちうけている宝物のような何かがある。そして、この闇のなかに探られることになるこの「ほんとうに大切な何か」、それは実は、この成城学園の創業者・澤柳政太郎が「第一義」と呼んだものでもあり、この学園が守ろうとする「真善美」の理想が指し示しているその当のものでもあります。

成城大学文芸学部は、誰しものがそんな「第一義」を思いっきり求めていける、そんな貴重な場所でありたいと願っています。もちろん私たちは「到達目標」を掲げたりすることがありますし、講義要項には授業計画が細かく書き込んであります。けれども、そうした「先が見えた」目標の達成を超えて、君たちが、いままで予想もしていなかったものに出会い、4年後には、いまはまだ予測もつかない新しい君たちになっていること、それが私たちの願いです。文芸学部は、君たちが、あらゆる期待を裏切ってさえ、素晴らしい人に自由に个性的に育っていかうとする、その成長を全面的に応援するための環境を、ていねいに、心をこめて用意しています。

入学おめでとう。

## 村瀬鋼学部長 プロフィール

むらせ・こう

東京大学大学院人文科学研究科哲学専攻博士課程修了。博士(文学)。  
福岡大学人文学部助教授を経て、成城大学文芸学部教授。  
専門分野は、フランス哲学。  
2016年4月より文芸学部長に。





## 学部長からのメッセージ

### イノベーションと 大学での学び

社会イノベーション学部長 伊地知 寛博

社会イノベーション学部への新入学生の皆さん、入学おめでとうございます。教職員一同、心よりお祝い申し上げます。

本学部の名称に含まれる「イノベーション」について、まず入学早々、1年次の必修科目である「イノベーション概論」において、原語である英語における動詞の“innovate”にまで遡って、たとえば、「価値を創出することをめざして、新たな又は大幅に改善されたプロダクト（商品又はサービス）を、その潜在的ユーザに届けること」といったことであることを学びます。そして、イノベーションを実現するために企業が戦略として取り組み、イノベーション・システムを機能させるために国は政策や制度を整え、そのようなイノベーションに係るユーザやイノベータは認知や思考を行い、生み出されたイノベーションが普及し社会に影響を及ぼしたり新たな状況を生み出したりするといったことについて、これらの理由や手段などのメカニズムを関連する知識とともに学びます。このように、イノベーションという課題に焦点を置いて、多様な学問領域において展開されて得られてきている知見に基づいて、主として社会科学の観点に基づいて学んでいくことが本学部の特色です。卒業してからは、他の専門領域を学んできた方々と共同して、各々の場で様々な補い合いながら、より良い社会を構築していく人となってほしいと期待しています。

ところで、イノベーションは、企業が新たなプロダクトをユーザに届けることや、自社内において事業の進め方を革新することだけには限られません。United Nations（国際連合）では、2015年にTransforming our world:the 2030 Agenda for Sustainable Development（我々の世界を変革する：持続可能な開発のための2030アジェンダ）が採択され、そこでは、人間、地球及び繁栄のための行動計画として、“SDGs”（持続可能な開発目標）と称される17のgoals（目標）と、それぞれの目標におけるtargets（到達目標）とが定義されました（ぜひ国連のインターネット・サイトを訪問して、直接確認してみてください）。これを実現する方策として、科学技術やイノベーション（ちなみに、採択された文書（公用語の一つの英文）中には、

“innovation”という語が25回表れます）も重要な手段の一つとして位置づけられています。そして、現在、その達成に向けた取り組みが、世界中で進められているところです。このように、イノベーションは、持続可能な社会を構築していく上でも重要なものとなっています。2030年は、皆さんが卒業してからしばらく先です。本学部での学びを実際に社会において活かし、この世界全体の取り組みに貢献していくことも可能です。

最後に、大学での学びは高校までとは異なり、皆さんが自ら学んでいってこそ、初めて活かされます。きわめて単純化してしまうと、大学では教員は教えてくれません。しかし皆さんが学ぼうとしていることに対して喜んで支援してくれます。その学び方の違いが「生徒」と「学生」との違いでもあります。それから、大学での学びは、実社会での活動に向けた訓練でもあります。実社会では、皆さん自身で気になる情報などを捉えてこそ、それを有効に活かしていくことができます。待つ受け身でいるだけでは、何も有益なものとは得られないでしょう。また、社会に出るとなかなか失敗をすることは難しいですが、大学では学びの中においてさまざまなチャレンジをすることができます。

どうかこの学修環境を存分に活かして、皆さんが、10年後、20年後、30年後、40年後…に社会において貢献することができるよう、自ら道を切り拓き鍛錬して欲しいと願っています。

#### 伊地知寛博学部長 プロフィール

いじち・ともひろ

東京大学大学院総合文化研究科広域科学専攻博士課程修了。博士（学術）。文部科学省科学技術政策研究所主任研究官、一橋大学イノベーション研究センター助教授等を経て、成城大学社会イノベーション学部教授。

専門分野は、科学技術・イノベーション政策論。2017年4月より社会イノベーション学部長に。

## 学部長からのメッセージ

### 生きた目標

法学部長 鋤本 豊博



成城学園創立100周年、成城大学法学部創設40周年という記念すべき年に、数多くの大学・学部の中から成城大学法学部を選んで下さった皆さんをお迎えできることは、我々にとって誠に大きな喜びであります。と同時に、4年後に皆さんが我々を踏み台にして大きく社会に羽ばたいていかれるよう責任を果たし続けたいと考えております。ただし、皆さんが自ら目標を立て、その達成に向け本気で取り組んでくれることが前提となります。

では、本気で取り組める「生きた目標」をどのように設定すればよいのでしょうか。まず、今の自分を知ることへの恐怖を取り除いて下さい。そもそも目標設定ができないというのは、今の自分が何をどの程度できるかについて現実的な感覚がないため、達成不能な目標を設定しかねず、途中で挫折して頑張れない自分を再認識したくないという強い思いが働いているかもしれないからです。

次に、目標と願望の違いを意識して下さい。「目標」というためには、①内的な動機付けがあること（人はどうであれ、本心から成し遂げたいと思っていること）、②正確な自己認識に基づき達成できるものであること、及び、③期限が設定されていることが不可欠です。「これをすれば、こういう効果があるからやってみよう」という成果主義的な動機付けは、機械作業的なビジネスモデルにしか妥当しませんし、効果を実感しなければ恨みに変わりかねません。また、「外国語をネイティブ並みに習得する」あるいは「司法試験に合格する」を目標にしようとするのは素晴らしいことですが、達成できなくてもすぐに諦めることができたり、毎年同じ目標になり得るというのであれば、それは願望に過ぎないのです。

さらに、目標をうまく設定できても、モチベーションを維持できなければ画餅に帰します。「生きた」目標とするには、目標達成までのプロセスをイメージで

きるほどに具体的な計画を立てたうえで、今より少しの努力で到達できる「小ゴール」をいくつか設ける必要があります。「小ゴール」に到達したという達成感が、次の小ゴールに向かわせる原動力となるからです。あと、週単位で成し遂げた事実だけを記録し（反省・言い訳は無用）、月単位で小ゴールの適切さと手段の妥当性を検証することをお勧めします。

最後に、宿命は変えられないかもしれませんが、運命は自らの力で切り開くものですから、変えることができます。是非「生きた目標」を設定し、自分を成長させて下さい。自分を成長させるのは自分でしかなく、我々の使命は皆さんの成長を促すことだけです。たとえ挫折しかけている皆さんを見ても、手を差し伸べ救済するようなことはしないかもしれません。困ったら助けてもらえるという依存心を芽生えさせることは、人に騙されるリスクを高めることになるからです。しかし、忘れないで下さい。我々はいつも鍵を開け、皆さんが我々の部屋に訪ねて来ることを待っています。

#### 鋤本豊博学部長 プロフィール

すきもと・とよひろ

北海道大学大学院法学研究科博士課程単位取得退学。白鷗大学法科大学院教授を経て、成城大学法学部教授。専門分野は、刑事法。2014年4月より法学部長に。

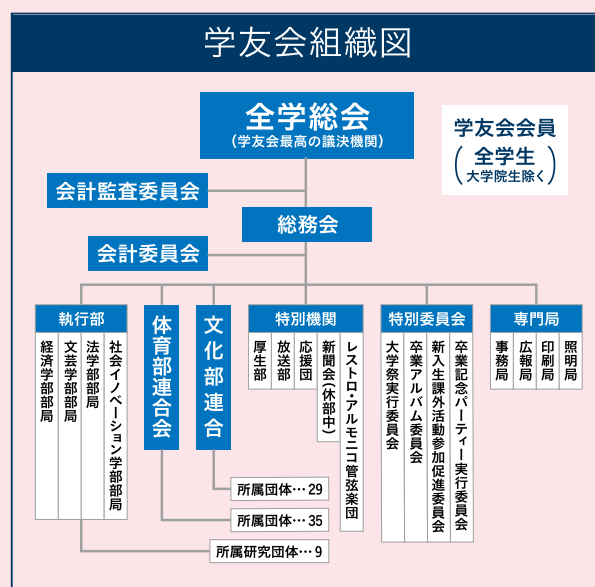


## 課外活動紹介

大学には、正課授業の他に個人の才能や趣味に適した分野で、自主的に参加できる各種の課外活動があります。新入生のみなさんも、是非、積極的に課外活動・自治活動（学友会活動）に参加し、より豊かで潤いのある学生生活を送られることを期待しています。

# 学友会を知ろう！

「学友会」とは何か？ 成城大学生全員により構成されており、「学生の学生による学生のための自治組織」です。「学友会」の主な活動は、学生生活や課外活動等で生じる諸問題など様々な事柄について検討したり、学生生活を充実させるためのイベント企画や運営などをおこなっています。みなさんは入学したその時から「学友会員」となっています。



### 特別委員会・特別機関・研究団体・専門局一覧

- ◆ 特別委員会  
大学祭実行委員会・卒業アルバム委員会・新入生課外活動参加促進委員会・卒業記念パーティー実行委員会
- ◆ 特別機関  
厚生部・放送部・応援団リーダー部 / チアリーダー部・レストロ アルモノコ管弦楽団・新聞会(休部中)
- ◆ 研究団体  
会計学研究会・民俗学研究会・ミステリークラブ・歴史研究会・文学研究会・マスコミ研究会・司法試験勉強会・政治経済研究会・ヨーロッパ文化研究会
- ◆ 専門局  
事務局・広報局・印刷局・照明局



## 課外活動紹介

# 文化部連合を知ろう！

文化部連合とは、成城大学で活動している「文化的活動の促進のために組織された団体（部活・同好会・愛好会）」が構成している連合組織です。本学には音楽やダンスなど、多岐にわたる29の文化的活動団体があり、それぞれの分野で日々活動に励んでいます。その執行機関として文化部連合本部があり、本部では団体の取りまとめや活動支援などを担っています。

### 日頃の活動の成果を発表します

- ① 六月祭：  
毎年6月～7月に、学内施設や学外施設等を利用して団体毎に展示や発表をおこないます。
- ② 大学祭：  
毎年11月に開催される大学祭で団体毎に出展や発表をおこないます。
- ③ 十二月祭：  
毎年12月に、1年間の活動の成果を学内施設や学外施設を利用して団体毎に展示や発表をおこないます。



### 文化部連合所属団体一覧

- アメリカ民謡研究会
- 映画研究部
- 映像シナリオ研究会
- 演劇部
- 合唱団
- 華道部
- ギター部
- 狂言研究会
- 軽音楽部
- 広告研究会
- 古美術鑑賞会
- サイクリングクラブ
- 茶道部
- 写真部
- 将棋同好会
- 商業英語研究会
- 書道部
- 生物部
- ダンス部
- 釣部
- 天文研究会
- 美術部
- 文芸部
- 成城ボランティア部
- 漫画研究会
- 落語研究会
- 旅行部
- TFT
- E. S. S (休部中)





## 課外活動紹介

## 体育部連合会を知ろう！

体育部連合会とは、成城大学で活動している「各体育的活動の促進のために組織された団体」が構成している連合組織です。本学には35の体育的活動団体があり、その執行機関として体育部連合会本部があります。本部では団体のとりまとめや活動支援などを担っています。

今年は成城大学が  
開催会場です！

2017.10.20(金)～22(日)



## 四大学運動競技大会に参加しよう！！

学習院大学、成蹊大学、武蔵大学、成城大学の四大学の間でスポーツを通して各学生・大学の親善交流を促進することを目的として昭和25年に発足し、毎年秋に開催されている伝統ある運動競技大会です。競技は体育会所属団体が競う「正式種目」、学内予選を勝ち抜いた一般学生が競う「一般種目」があります。

学内予選の種目・時期は以下のとおりです。誰でも参加OK！是非ご参加ください！

## ◇屋内種目予選 6月下旬頃

バレーボール(男・女)、バスケットボール(男・女)、卓球(男・女・混)、バドミントン(男・女)

## ◇屋外種目予選 9月上旬頃

硬式・軟式テニス(男・女・混)、サッカー、ソフトボール(男・女)、軟式野球、女子フットサル

※詳細は5月上旬頃の学内案内を確認してください。



## 体育部連合会所属団体一覧

- |                |                |              |
|----------------|----------------|--------------|
| ● 合気道部         | ● 柔道部          | ● 男子ホッケー部    |
| ● 男子アイスホッケー部   | ● 水泳部          | ● 女子ホッケー部    |
| ● アメリカンフットボール部 | ● スキー部         | ● 洋弓部        |
| ● 空手道部         | ● 漕艇部          | ● ヨット部       |
| ● 弓道部          | ● 卓球部          | ● ライフセービング部  |
| ● 剣道部          | ● 女子タッチフットボール部 | ● ラグビー部      |
| ● 硬式庭球部(男子・女子) | ● 馬術部          | ● 男子ラクロス部    |
| ● 硬式野球部        | ● 男子バスケットボール部  | ● 女子ラクロス部    |
| ● 男子ゴルフ部       | ● 女子バスケットボール部  | ● 陸上競技部      |
| ● 女子ゴルフ部       | ● バドミントン部      | ● ワンダーフォーゲル部 |
| ● サッカー部        | ● 男子バレーボール部    |              |
| ● 女子サッカー部      | ● 女子バレーボール部    |              |



## 年間行事紹介

## イベントに参加しよう!

成城大学では、年間を通じて様々なイベントが開催されています。イベントには学生主催のもの、大学主催のものがあります。これらに積極的に参加して様々な体験をすることで、学生生活を有意義なものにすることができるでしょう。

## 4月

## 各種オリエンテーション・ガイダンス

**新** 入生にとって非常に大切な行事です。日程に従い、必ず出席してください。

## 5月

## 「学長杯」伊勢原スポーツデイ

**成** 城学園伊勢原総合グラウンドを会場として開催されるスポーツイベントです。軟式野球、サッカー、ソフトボール、テニスの4種目があり、クラスの仲間、サークルの仲間、部活の仲間など誰とでも気軽にチームを組んで参加できます。

## 6月～7月

## 六月祭

**文** 化部連合所属団体による展示や発表会。学内外で文化系の団体が日頃の活動の成果を発表しています。

## 10月

## 四大学運動競技大会

**学** 習院大学・成蹊大学・武蔵大学・成城大学の四大学でスポーツを通じた各校の交流を目的として毎年秋に開催されている伝統ある運動競技大会。

体育会所属団体による「正式種目」、一般学生による「一般種目」に分かれており、各部門の各種目で対抗戦をおこない、総合得点を競い合います。

## 11月

## 文化祭

**成** 城学園文化祭として幼稚園から大学まで学園全体が一体となって開催される一大イベント。中でも、大学祭は11月1日～3日まで開催され、様々な展示・発表・公演・イベント等が催されています。各団体が日頃の活動・研究の成果を発表するだけでなく、成城商店街など地域社会との交流を深める催しも多数企画されています。

## 11月・12月

## 成城レガッタ

**埼** 玉県戸田オリンピックポートコースで開催される手漕ぎのボートレース。4人のクルー(漕手)と1人のコックス(舵手)の計5人1組でボートに乗り、300Mの距離を競い合います。種目は男子/女子/混合の3部門あり、クラスの仲間、サークルの仲間、部活の仲間など誰とでも気軽にチームを組んで参加できます。

## 12月

## 十二月祭

**文** 化部連合所属団体による展示や発表会。六月祭と同様に、学内外で文化系の団体が日頃の活動の成果を発表しています。





## 新入生の保証人(父母等)の方々へ

新入生が大学生活を  
よりよく送るために

ご子女のご入学、心よりお祝い申し上げます。新入生は入学式を迎えた今日この日から、本学学生として新しい学生生活の第一歩を始められました。

さて、大学では高等学校の授業のように決められた科目を同じクラスで受講するのではなく、学生自身が

授業科目を選択して、計画的に履修していくことになります。自らの意思で勉強・研究に取り組むことができるという特徴をもっている反面、自由に流され、目的を見失ってしまうことも少なくありません。そのため新しい環境に適應できず、様々な悩みをもつ学生も増えて

きております。

こうした見地から新入生の保証人(父母等)の皆様、大学生活のことでぜひ知っておいていただきたいことを書き述べておきます。

## ✓ 授業の出席について

成城大学学則第23条第1項で定めるとおり、授業科目の出席すべき時間数の3分の1以上欠席した学生は、当該授業科目修了の認定を受けることができません。また、授業に遅れてくる学生がいますが、1時限目は9時から始まりますので、朝早く起きる習慣をつけてください。

## ✓ 学生への伝達について

本学では、学生へのすべての伝達をCampus Square for WEB(学生生活情報のインターネット閲覧・登録システム)のお知らせ掲示板と大学構内の掲示板によって行っております。



いったん掲示したお知らせは周知されたものとして取り扱いますので、必ずCampus Square for Web(掲示板)と大学構内の掲示板を確認する習慣をつけてください。



## ✓ 電話呼び出し・照会について

本学では、個人情報保護の観点から、学外からの学生の住所・電話番号等、個人情報に関する問い合わせには一切応じておりません。また、高校時代とは違い、保証人・家族・友人からの電話による呼び出しにも対応できません。あらかじめご了承ください。

## ✓ 一人暮らしについて

地方から上京される学生は慣れない一人暮らしとなりますので、生活環境の変化や解放感などから、様々な問題が生じやすくなります。十分な睡眠や食事のバランスなどを配慮した規則正しい生活を送るためには、かなりの自制心が必要とされます。

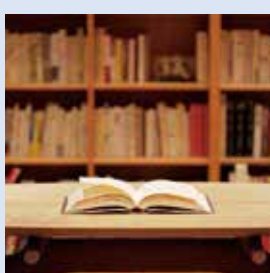


行動範囲が拡大され、自由奔放な行動をとるようになり、その結果、体調を崩したり、授業を欠席しがちになる学生もしばしば見られます。

日頃から連絡を取り合い、生活状況をよく把握していただくことが望ましいと思われま

## ✓ 奨学金制度について

奨学金制度は、人物・学業ともに優れかつ健康であって、経済的理由により修学が困難な者に、一定の金額を給付または貸与することによって学費負担を少しでも軽減し、それによって勉学に専念できるようにとの目的から設けられた制度です。



特に利用者の多い日本学生支援機構の奨学金は、本人への貸与となるため、出願説明会や採用後の継続手続などすべてについて、学生本人が行わなければならない。本人が自覚をもって情報を把握し、掲示板等の見落としがないよう注意する必要があります。

## ✓ 「キャンパス マナーブック」について

成城生が大学生活において注意すべきことや守るべき様々なルールやマナーを掲載した「成城大学キャンパス マナーブック」を作成しました。

近年、学生を取り巻く環境が大きく変化しています。ネット社会となった現在、大学生は情報化社会の急速な発展の中で育ってきており、eメールはもちろんのこと、FacebookやTwitter、LINEなどのSNS(ソーシャル・ネットワーキング・サービス)がコミュニケーションツールとして完全に定着した世代です。大学生活においても、LINEによって入学前から友達づくりを始めるなど、これまでの人間関係づくりとは大きく様変わりしています。

さらにはこれらによって、個としての自分に向き合う時間や機会が少なくなっていることや、様々な、そして大きなトラブルに巻き込まれるケースが増えていることも間違いありません。

また、DVD販売などを目的とした「マルチ商法」や、ゴスペルサークルの名をかたった「宗教勧誘」、さらには世間を騒がす「危険ドラッグ」や「未成年飲酒」など、大学生に降りかかるトラブルは跡を絶たない状況です。

これらに対応するため、また学生が他人への思いやりをもった責任ある大人として行動できるようになるため、さらには、学生同士が互いを尊重し、注意し合えるような仲間を得るために役立てば幸いです。



## ✓ 就職・キャリア形成について

大学生活が始まったばかりの新入生が、卒業後の進路をイメージすることは難しいかもしれませんが、働くことや、仕事について少しずつ考え、大学生活で何に取り組むかを悩み、行動していくことは、自身の人生を豊かにしていくためにも重要なことです。

キャリアセンターでは、こうした将来について考えるための授業やプログラムを1年次から多数用意しています。正課(授業)においては「就業力育成・認定プログラム」を、正課外プログラムとしては「COMPASS」を実施しています。いずれも、自身のこれからの人生について考えたり、充実した学生生活を送るためにはどうしたら良いかを具体的に学ぶことができるプログラムです。

こうしたプログラムを通じて、自身の「キャリア」を形成していくことを1年生のときから取り組んでいただきたいです。



## ✓ 留学と国際交流について

成城大学では、国際理解と視野を広げるための多様な機会を提供しています。短期語学研修や交換・認定留学、学内での国際交流の相談は、国際センター窓口にて受け付けます。

留学では、チャレンジをしようという態度と自ら問題解決を行う努力が必要となります。学生本人がよく考え、当事者意識をもって、留学の相談や準備をすることが望まれます。



施設紹介

食堂・売店 information

各食堂施設では手ごろな値段のメニューを提供しています。季節ごとにオリジナルフェアを開催しているので、食べ比べながらお気に入りを見つけてみてください。  
また学生喫茶室では、『100円朝食』(数量限定)も行っていますので、ぜひご利用ください。

学生喫茶室 (大学食堂棟 B1F)



100  
円  
朝食

100円朝食  
メニュー紹介  
(日替わり)



▲ 明太フランスパン



▲ から揚げ定食



▲ 鶏雑炊



▲ パニーニ

NEW!

SEIJO×10 (大学食堂棟 1F)



学生ラウンジ (7号館 B1F)



▲ 成城オムライス

学生食堂 (大学食堂棟 1F)



▲ 冷やしぶっかけ塩ラーメン

学生ホール売店 (3号館 1F)



PickUp

施設 information

本学では学生生活を有意義に過ごしてもらうための施設が充実しています。  
新入生のみならず各施設を多めに活用して、充実した学生生活を過ごしてください。



NEW!

Lounge #08 (8号館 1F)



図書館アクティブラーニングエリア



トレーニングセンター

開講期間中  
平日 10:00 ~ 20:00  
土曜日 10:00 ~ 17:30  
(いずれも受付は終了時間の30分前まで)  
日曜日休館  
※臨時の閉館日等は、掲示やHP等でお知らせします。





## 学生部長からのメッセージ

## 思い立ったが吉日

経済学部 教授  
増川 純一



新入生の皆さん、ご入学おめでとうございます。これからの学生生活でどんな学びや人との出会いが待っているのか、期待と不安を感じていることでしょう。

どんな4年間を過ごすのかは、基本的には皆さん方の自由です。基本的にはといったのは、それぞれの所属する学部や学科で決められた卒業の要件を満たすことは最低限する必要があるからです。私が大学に入学した40年ほど前は、4年生大学への進学率は3割に満たないほどでした。それにも関わらず、せっかく与えられた貴重な機会を十分に活用せず、大学よりも、パチンコ屋や雀荘などの遊興施設で過ごしている時間の方が圧倒的に長い学生が私の友人にも少なからずいました。貧乏学生だった私には真似しようがありませんでしたが、そのような過ごし方は、リスクが大きすぎるので、わたしとしてはあまりお勧めできません。

皆さん方の中には、幸運にも、身近な人や書物との出会いから、将来の目標をすでに見つけ、大学の4年間はそのため知識や視野、資格を身につける準備期間であると捉えてスタートを切っている人もいます。そういう人に対して、教員の持っている知識や経験、図書館などの大学の施設あるいは留学制度は、直接的に大いに役に立つことになるでしょう。しかしながら、私のこれまでの教員生活の観察からは、高校生の年頃の早い時期から将来に対するビジョンをはっきりと持っている人はそんなに多くありません。多くの人は、就職活動を始めなければならない時期の直前になって、自分がそれまで大学で学んだこと、どのように社会に入っていくか(つまり職業選択)のつじつま合わせを大急ぎで行わなくてはならない危機に直面しています。大学生の職業決定プロセスに関する研究からも、多くの学生が早い時期から職業選択に関して不安や焦りを持って

ますが、自分の適性を模索し職業を探している段階で就職活動を迎えてしまうようです。

## 「またあとで、また明日、つもりつもって今の自分」

何となくダイエットの標語のような感じもしなくはありませんが、これを聞いて耳が痛い人は多いのではないのでしょうか。もちろんわたしもその一人です(汗)。この言葉どこで見たか思い出せないので、先日長女に聞いてみた所、(今は亡くなった)父母の部屋の日めくりカレンダーに書かれていたのだと教えてくれました。やはり忘れることができないのだそうです(笑)。ネットで調べてみると、薬師寺執事の太谷徹英さんの言葉として紹介しており、薬師寺発行の日めくりカレンダーにあったらしいということがわかりました。今もそうであるかは知りません。

大学生活はモラトリアム(就職までの猶予期間)と呼ばれることがあります。そこで何を求めるのかは皆さん方が決めますが、学問、スポーツ、芸術、どのような活動でも、自分を納得させることができる作業をどれだけ積み上げられるかが肝心なのではないのでしょうか。例えば、大学での勉強(研究)は、成績を上げるためというより、勉強を通じて自分の中で次々に生じる疑問に誠実に答え続ける作業なのではないでしょうか。英会話でも、専門分野の分厚い教科書の読破でも、プログラミングの勉強でもなんでも良いので、自分がこれだと思った方向にすぐにも最初の一步を歩んでみましょう。軌道修正はいつでもできます。自戒を込めて書きますが、「思い立ったが吉日」です。卒業時に、つもりつもったその時の自分に責任を取るの、他の誰でもなく自分なのだということを覚えておきましょう。皆さん方一人ひとりと、それぞれに多様で実り多い大学生活をエンジョイされることを願ってやみません。

## Campus Seijo News &amp; Information

## S 各種お知らせ

## ■在学生向け履修の手引等の配付について

日時 4月1日(土)10:00～16:00  
4月3日(月)～5日(水)10:00～16:00  
場所 7号館1階712教室  
※学生証を持参してください。 【教務部】

## ■履修相談(在学生・新入生)

日時 4月3日(月)～7日(金)10:00～16:00  
場所 7号館3階731教室  
※学生証・履修の手引・成績表(在学生のみ)を持参してください。 【教務部】

## ■新入生対象教職課程ガイダンスについて

日時 4月10日(月)・11日(火)12:10～12:50  
場所 3号館2階322教室  
対象 2年次に教職課程登録を検討している経済・文芸(国文・英文・文化史・ヨーロッパ文化学科)・法学部の1年次生  
※学生証・履修の手引を持参してください。

2年次に教職課程登録を検討している1年次生を対象として、教職課程の概要、1年次に履修できる科目等に関する説明を行います。教育職員免許取得を希望している1年次生は、上記の日程のいずれかに必ず出席する必要があります。なお、このガイダンスに出席していない場合、1年次配当の教職に関する科目を1年次に履修科目登録上限単位数を超えて履修することはできません。 【教務部】

## ■特設会場での教科書販売について

日時 4月7日(金)～21日(金)8:30～16:30 ※平日のみ  
場所 3号館1階学生ホール  
上記期間中、授業で使用する教科書の特設会場にて販売します。期間終了後は、学内売店SEIJO×10で購入することができます。 【教務部】

## ■第38回 学長賞懸賞論文の募集について

学長賞懸賞論文は、本学学生の勉学意欲を振起することを目的として、1980年度から始められました。審査の結果、優秀作品と認められたものには、最優秀賞、優秀賞、奨励賞を贈り、賞状および副賞(最優秀賞15万円、優秀賞10万円、奨励賞5万円)が授与されます。本年度の応募要領(論題、応募規定、論文提出期間等)については、6月初旬にあらためて掲示板およびホームページにて発表します。 【教務部】

## ■2017年度「成城 学びの森」

## ■コミュニティ・カレッジ春夏講座のお知らせ

本学では、「成城 学びの森」の名称で、本学教員を講師として、一般の方を対象とした生涯学習支援事業を行っています。学生のみならずには自分の学部以外の先生の講義を受けるチャンスとして、1講座3人まで無料で受講できるようにしております。また、ご家族の皆様も本学で講義を受講できるこの機会をぜひご利用ください。  
申込期間:4月3日(月)～4月22日(土)  
開講期間:5月6日(土)～7月15日(土)

※詳しくは、本学ホームページ「成城 学びの森」のサイトをご覧ください

【企画調整室/「成城 学びの森」事務局】

## ■国際センターガイダンス

希望者対象。成城ハンドブックを持参してください。  
日程 4月6日(木)経済学部・法学部 対象  
4月7日(金)文芸学部・社会イノベーション学部 対象  
会場 3号館1階311教室 個別相談312教室  
※在学生はどちらでも参加出来ます。

|                                |             |
|--------------------------------|-------------|
| SIEP(成城国際教育プログラム)説明会           | 10:00～10:50 |
| 特別セミナー<br>「留学計画とキャリアプラン」       | 11:00～11:50 |
| マレーシア短期海外研修<br>(海外インターンシップ)説明会 | 12:00～12:50 |
| カナダ短期語学研修説明会                   | 13:00～13:50 |
| アイルランド短期語学研修説明会                | 14:00～14:50 |
| 毎日が英会話説明会                      | 15:00～16:00 |

【国際センター】

## ■日本学生支援機構の奨学金について

日本学生支援機構は、総合的な学生支援を目的として設立された独立行政法人です。大学で選考・推薦手続きを経て、奨学金を採用者に貸与する機関で、代表的な奨学金です。機構の奨学金は貸与ですから返還の義務があり、必ず返還しなくてはなりません。希望者は必ず説明会に出席してください。

●奨学金出願者説明会: 説明会に出席しないと出願できません。  
※学部生は①②のどちらかに出席してください。

|        |  |
|--------|--|
| 対象:学部生 | ①日時:4月11日(火)18時～<br>場所:3号館地下1階 003教室<br>②日時:4月13日(木)18時～<br>場所:3号館地下1階 003教室 |
| 対象:大学院 | 日時:4月14日(金)18時～<br>場所:3号館1階 312教室  |

●予約進学者説明会: 説明会に出席しないと貸与が受けられません。

対象:予約進学者…高等学校在学時に、奨学生採用候補者に決定している者。  
日時:4月10日(月)18時～/場所:3号館地下1階 003教室

【学生部】

## ■定期健康診断(問い合わせは保健室)

日程 4月12日(水)～18日(火)(土日除く5日間)  
午前部:男子…9:30～12:30  
午後部:女子…14:00～17:00  
場所 澤柳記念講堂ロビー  
項目 身長・体重測定、尿検査、胸部レントゲン撮影、内科診察  
【学生部】

## ■自転車通学を希望する場合(年度ごとに申請)

学生課で登録申請を行い「登録ステッカー」を受け取り、自転車本体の目立つ位置に貼付してください。自転車は指定された場所に、駐輪してください。年度更新していなかったり、所定の場所以外に駐輪した場合は撤去します。なお、バス、電車での通学との併用はできません。定期券を購入している学生には「登録ステッカー」は発行いたしません。 【学生部】



Campus Seijo News & Information

「Campus Square for WEB (キャンパス・スクエア・フォー・ウェブ)」について

Campus Square for WEB は、学生生活に必要な情報等をインターネットから閲覧・登録できるシステムです。スマートフォンからも専用画面で閲覧可能です。

● アクセスURL (アドレス)

<https://cs.seijo.ac.jp/>

大学ホームページ → 在学生の方へ → Campus Square for WEB からアクセスできます。

● Campus Square for WEB で利用できる情報

- 学生情報参照：大学に登録されているあなたの情報です
- Web 履修登録 (および Web 予備申請)
- 履修状況参照 (履修登録完了後から)
- 単位計算
- 個人成績参照
- 定期試験時間割照会
- お知らせ掲示板：インターネット版お知らせ掲示です
- 休講・補講・教室変更参照 (履修登録完了後から)
- シラバス・履修の手引参照

※ 全てのお知らせが掲載されるとは限りません。必ず学内掲示板も確認するようにしてください。

📄 クラス担任・学生委員制度について

本学では、クラスごとの担任、学生委員など、教員と学生とのふれ合いを第一の目的とした学生担当制度があります。どのようなことでもクラス担任・学生委員等に気軽に相談してください。

また、2年次以降も、ゼミナール・基礎演習・専門演習などの担当教員から指導・助言を受けることができます。

2017年度 1年生担任表

■経済学部

| 組 | 担任    | 組 | 担任    |
|---|-------|---|-------|
| A | 木下直也  | I | 平野 創  |
| B | 河口洋行  | J | 新井 学  |
| C | 牧野陽子  | K | 海保英孝  |
| D | 庄司匡宏  | L | 三枝大 修 |
| E | 竹田 泉  | M | 阿部 勤一 |
| F | 中田真佐男 | N | 金 春 姫 |
| G | 山重芳子  | O | 中村理香  |
| H | 陳 力 衛 | P | 海老島 均 |

■文芸学部

| 組 | 担任    |
|---|-------|
| A | 竹内史郎  |
| B | 水澤祐美子 |
| C | 岩佐光晴  |
| D | 俵木 悟  |
| E | 森 暢 平 |
| F | 時田 郁子 |

■法学部

| 組     | 担任     |
|-------|--------|
| 1年生担当 | 西土 彰一郎 |
| 学生委員  | 足立 友子  |
|       | 川 淳 一  |
|       | 太田 晋   |
|       | 永井 典克  |

■社会イノベーション学部

| 組     | 担任     |
|-------|--------|
| 1年生担当 | 加藤 敦 宣 |
| 学生委員  | 川村 晶 彦 |
|       | 磯野 達 也 |
|       | 平井 康 大 |
|       | 南山 浩 二 |

📄 2017年度学事・行事暦

■前期

- 4月 1日(土)～履修の手引等配付  
新入生オリエンテーション・各種ガイダンス、フレッシュマン・キャンプ等 7日(金) まで
- 2日(日) 入学式  
Web 予備申請開始 9時
- 7日(金) Web 予備申請期限 16時  
Web 予備申請結果発表 21時(予定)
- 8日(土) 前期開講  
Web 履修登録開始 8時30分  
※14日18時から15日8時30分までの期間は、抽選処理のため、履修登録はできない
- 12日(水)～定期健康診断 18日(火)まで(土日除く)
- 18日(火) Web 履修登録期限(3・4年、大学院) 18時
- 19日(水) Web 履修登録期限(1・2年) 18時
- 5月 5日(金) 創立記念日  
20日(土) 振替授業実施(水曜日の授業を行う)
- 6月 3日(土) 振替授業実施(木曜日の授業を行う)
- 16日(金) 全学総会 ※5限のみ休講(大学院は除く)
- 7月 8日(土) 振替授業実施(金曜日の授業を行う)
- 17日(月) 【海の日】授業実施  
21日(金) 前期授業終了
- 22日(土)～学期末定期試験 31日(月) まで
- 8月 1日(火)～夏季休業 9月20日(水) まで

■後期

- 9月21日(木) 後期開講
- 10月 9日(月) 【体育の日】授業実施  
20日(金)～22日(日) 第68回四大学運動競技大会 ※20日(金)、21日(土)は休講
- 24日(火) 振替授業実施(金曜日の授業を行う)
- 11月 1日(水) 文化祭準備のため休講  
2日(木)・3日(金) 学園文化祭—大学祭—  
4日(土) 文化祭後片付けのため休講
- 23日(木) 【勤労感謝の日】授業実施
- 25日(土) 成城レガッタ
- 12月25日(月)～冬季休業 1月6日(土) まで
- 1月 9日(火) 授業開始  
13日(土) 大学入試センター試験  
・14日(日) ※13日(土)は休講
- 17日(水) 後期授業終了
- 18日(木)～学年末定期試験 31日(水) まで

学生部日記 Vol.5

**新** 入生歓迎号と銘打って発行される本号は、これから始まる学生生活の中で、はじめの一步を踏み出すのに使える情報、ためになる情報を、たくさん掲載しています。同じく新入生に配付されている成城大生のための手帳「SEIJO HANDBOOK」と合わせれば、疑問や知りたいことのほとんどは解消するといっても過言ではありません。「こんな情報があるといいかな」「こんなことがよく質問されるな」などと考えながら、毎年、学生の皆さんにとってより有益なものとなるように作成しています。ぜひ読んでみてください。

このスペース「学生部日記」では、日々、学生部で起こる出来事や学生に関する話題等をお伝えしていく予定です。さて、今回のテーマは「食」。おしゃれな街・成城では、素敵なカフェや美味しいレストランもたくさんあります。でもやっぱり、新入生の皆さんにまず知ってほしいのは「学食」です。本号のP.18にも写真が掲載されていますが、本学には、食堂施設が3つあります。雰囲気やメニューもそれぞれ個性的で、その日の気分によって選べるのは良いところでもあり、限られた時間では嬉しい場所でもあります。そんな中、今回は7号館地下の「SEIJO LOUNGE」について、昨年度の人気メニューTOP3をお教えします。

- 第1位 成城オムライス
- 第2位 シェフズスペシャル(週替わり丼)
- 第3位 コリアンボウル温玉のせ

**王** 者はやはり成城オムライス。名前に大学名が入るだけありますね。長期休暇の期間を含めても、月に平均して約1,200食は提供されています。実は以前、テレビで取り上げられたこともあるんです。とろとろ卵のオムライスはまるで表参道のおしゃれカフェのメニューのようで、デミグラスソースと絡んでとってもおいしいですよ。第2位のシェフズスペシャルは、一週間ごとに様々なメニューが登場します。がつり系からおしゃれ系まで、どんなメニューが出てくるかは毎週月曜日のおたのしみ。第3位はコリアンボウル。しっかりとした味付けに温かい温泉卵のつたこのメニューは、上級生にも根強い人気を誇り、ここではこれしか頼まないという学生もいるほどです。

**初** めて会った仲間と、少し緊張しながら過ごすお昼休み。何を食べようか迷ったら、まずはぜひこれらのメニューを頼んでみてください。  
**食** 事は、栄養や健康面において重要不可欠なのはもちろんのこと、コミュニケーションにも大きな役割を果たします。「同じ釜の飯を食う」という言葉がありますが、共に学生生活を送る仲間と、共に食べる時間を過ごすことは、友情や絆を深める大きな助けとなるでしょう。成城大学での「学食ライフ」、ぜひ楽しんでください。(R・H 記)

チョコッとコラム

チョコラム

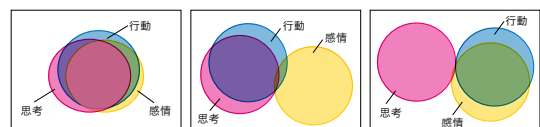
学生相談室カウンセラー 関 真利子(臨床心理士)

『ストレスの扱い方』

新しい年度が始まりました。あなたは、この一年をどんな年にしたいですか。新入生の皆さんは、大学生としての生活が始まり、楽しい気持ちや不安な気持ちでいっぱいかもしれませんね。環境が変わるということは、だれにとっても大変なことです。今までは徒歩で通えた学校が、満員電車で1時間近くかかるようになったのであれば、当然、通学のストレスだって相当なものになるでしょう。在学生にとっても、大学生活の中で遭遇する様々な出来事、勉強や、部活、アルバイト、就活など、ストレスのもととなる刺激はいたるところに存在しています。一生懸命取り組んでいても、なかなか成果が上がらなかつたり、失敗してほかの人に迷惑をかけてしまつたり...そんなこともあるでしょう。特に人とのコミュニケーションにおいては、思いもよらないところで誤解が生じ、トラブルに発展するということもあり、関係修復に多大な時間と労力を要するなど、強いストレスとして体験する場面もあるかもしれません。ストレスに満ちた状況は、自分一人の力では変えられなかつたり、コントロールできないことも多いですが、自分の考え方

や信条をコントロールすること(ストレスマネジメント)は可能です。

たとえストレスがあったとしてもそれが「適度な刺激」として有る、心地よい状況では、自分の「考え(思考)」と「気持ち(感情)」とは一致し、それらを伴った自分らしい「行動」をしています。しかし、ストレスに満ちた状況下ではどうかというと、「考え(思考)」「気持ち(感情)」「振る舞い(行動)」に不一致が生じ、その結果、イライラしたり緊張して肩が凝つたり、気分が落ち込んだり...といった症状が現れるのです。ストレスフルな時ほど「考え」と「気持ち」を伴った「行動」を意識することが大切ということになりますね。ご自分のしている「行動」を、「どうしてそうしているのか(考え)」、そうしたことで「どんな気持ちがしているのか(感情)」をチェックし、それら3つの一致具合が大きくなるように調整すると、状況そのものは変わってなくても、ご自身のストレスに対する受け取り方が変わったり、扱いやすくなつたりします。一度、お試しください。実際にはどんなふうに取り組んだらいいのかなと関心を持たれた方は、お気軽に学生相談室をお訪ねください。



うまくいっているとき(3つの一致具合が大きいとき)    ストレスフル状況でうまくいっていないとき①    ストレスフル状況でうまくいっていないとき②