

学生生活 No.267

発行日 2023年12月8日
編集・発行 成城大学・学生部学生課
〒157-8511 世田谷区成城6-1-20
編集責任者 小林真由美
編集 平野裕敏・佐々木貴之・井上英彦・野田翔太郎
印刷 岩岡印刷工業株式会社



学生生活 No.267

Campus SEIJO

広報誌

特集 課外活動

課外活動報告

第74回四大学運動競技大会

大学祭 2023

学年末定期試験について知ろう!

就職・キャリア支援情報

クラブ通信

めーあ・りひと

News & Information

※新型コロナウイルスの影響により掲載内容に変更が生じる場合があります。最新の情報は大学ホームページやLive Campus Uをご確認ください。

CS 特集 課外活動報告

CS 学年末定期試験

CS 就職活動支援

CS 最新情報

特集

課外活動報告

年末年始のこの時期には、多くの団体(学友会公認団体)で今年1年間の活動を終え、次期執行へ引き継ぐ交代がおこなわれています。ちょうど1年前に新執行として任を受け、初々しくスタートした代も、大役を終えるこの頃には見違えるほどの成長を見せてくれます。本年も、学友会組織の中心となって精力的に活動をされた総務会議長、文化部連合本部総務、体育部連合会本部委員長の御三方に1年間の活動について感想をいただきましたのでご紹介します。



2023 年度 総務会議長

市丸 麻里子
(経済学部経営学科3年)

令和5年度成城大学学友会総務会議長を務めさせていただいております。経済学部経営学科3年の市丸麻里子です。

総務会は、経済学部部局、文芸学部部局、法学部部局、社会イノベーション学部部局、文化部連合、体育部連合会の各代表(総務または委員長)と各副代表(副総務または副委員長)から構成されてお

り、学友会各機関の統括、全学総会の開催、全学友会員が納入している学友会費の資産管理の責任を負っています。

具体的には、全学生から集めた学友会費を資金源とした各課外活動団体に対する予算分配や、大学から各団体に対する連絡事項の伝達を実施することで、大学と学生間の連携を円滑にし、より多くの学生が充実した大学生活を過ごせるように日々活動しております。

今年度はようやく新型コロナウイルスが5類感染症に移行したことにより大学の授業および各課外活動が全面的にコロナ禍以前の状況に戻り、大学全体が改めて活気に溢れる年となりました。総務会議長に就任した当初はコロナ禍の運営と大きく違ったことで大変なこともありましたが、徐々に学友会全体を把握し、各業務の円滑な遂行ができるようになりました。総務会議長という役職を務めさせていただいたことにより、様々な出会いがあり、非常に多くのことを学ばせていただきました。

多くの業務をこなす中で自分一人では抱えきれず悩んでしまうこともありましたが、総務会メンバーはもちろん、学生部の皆様にアドバイスやサポートをいただき、乗り越えることができました。総務会議長としての業務は目立って知られることのないものが大半ですが、自分が緑の下で大学を支えていることへの誇りを感じ、また様々な諸問題解決への取り組みから学ぶことも多く自分自身の成長に繋がったように思います。

今後も総務会は各団体とその構成員である学生に寄り添い、陰ながらサポートしてまいりますので、どうぞよろしくお願いいたします。

最後になりましたが、1年間お世話になった学生部の職員の方々、常に私をサポートしてくれた会計委員会委員長や総務会副議長をはじめとする総務会のメンバー、辛い時に支えてくれた友人たちにこの場を借りて御礼申し上げます。



2023 年度 文化部連合本部総務

高橋 いちご (経済学部経営学科3年)
軽音楽同好会

今年度、成城大学文化部連合本部総務を務めさせていただきました。経済学部経営学科3年の高橋いちごです。

私たち文化部連合本部は、成城大学で活動する文化系団体の統括として、文化行事の開催や備品管理、事務手続きといった日々の業務を通じ、文化部連合全体の発展に貢献することを目指しています。

昨年度は新型コロナウイルス感染症の影響により、文化部連合本部、各団体ともに活動を十分に行うことができませんでしたが、今年度は積極的に対面での活動を行うことができ、充実した1年間となりました。

文化部連合本部では新たな取り組みとして、文連本部員の仲介や備品の貸出手続きを担う人事局を設置しました。業務分散が実現し、より効率的で持続可能な運営に一步踏み出すことに繋がったと考えています。

加えて、総務局では文化部連合規約の改正に伴い、加盟団体規約の改正手続きを行いました。設立当時より改正されておらず、現在の運営状況とは異なる加盟団体規約が多かったため、この度一斉に改正手続きを行いました。全団体の規約を確認することは少々苦勞しましたが、副総務と協力し、無事完了させることができました。

4月には執行部、体育部連合会と合同で学友会オリエンテーションを開催し、多くの新生に参加していただきました。新生、各団体の双方から感謝の声をいただいたことから、新歓活動の一翼を担うことができたと感じています。来年度開催する際は、さらに進歩した形態での開催が叶うよう、引き続き文化部連合本部では注力していきます。

最後に、1年間お世話になりました学生部の職員の方々、文化部連合本部の活動にご協力いただきました皆様に深くお礼申し上げます。今後ともよろしくお願いいたします。



2023 年度 体育部連合会本部委員長

稲葉 咲穂 (経済学部経済学科4年)
バドミントン部

令和5年度成城大学体育部連合会本部第68代委員長を務めさせていただきました。

経済学部経済学科4年バドミントン部に所属しております稲葉咲穂と申します。

私たち体育部連合会本部は成城大学にある体育系部活動を統括すると共に、学校と各部活を繋ぐ架け橋として各団体の抱える問題を解決すべく、日々取り組んでおります。

今年度は新型コロナウイルス感染症の制限が緩和され、コロナ前を目標に活動してきました。

簡単ではございますが、今年度の活動内容をご報告させていただきます。

今年度から、新型コロナウイルス感染症の規制が緩和され、練習試合や公式戦、結団式、四大戦、レガッタなどのイベントを開催することが出来ました。しかし、新型コロナウイルス感染症が流行る以前の情報が少なく、私たち運営側もとても混乱しており、連絡や運営がうまく行えなかった点が多々ありました。

特に3月に行われたリーダーズサミットでは下部団体への連絡が遅れてしまい、参加できる団体が少ないという状況が生まれてしまいました。また、前期体連総会ではリーダーズサミットでの反省を生かし早めに連絡をしたところ、予定が調節できないなど連携がうまく取れませんでした。しかし、前期体連総会では5限授業の時間を考慮し開始時間を例年より後ろ倒しにして行うなどより良い運営に努めました。

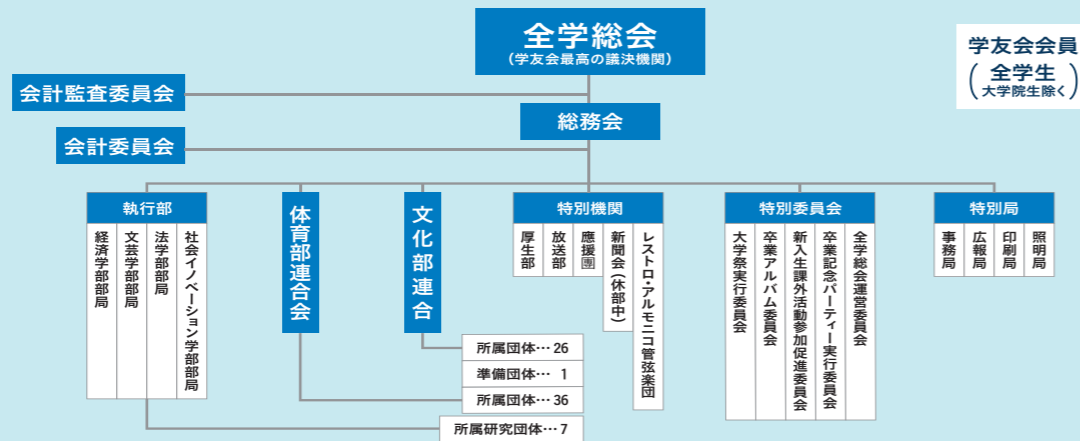
先日行われた四大学運動競技大会では、一般種目の参加枠は全て埋まらなかったものの、多くのサークル団体が会場を盛り上げてくれました。優勝は出来ませんでした。多くの人と関わり切磋琢磨できた四大戦でした。

今年度は、新型コロナウイルス感染症の緩和に左右されながらも体育部連合会本部の運営を恙なく行えた事について、学校関係者並びに、下部団体の皆様の協力があったことであると考えております。この場を借りて御礼申し上げます。誠にありがとうございました。

来年の体育部連合会本部は、より活発に活動し体育部の部活と共に盛り上げていってほしいと思います。

今後とも体育部連合会本部をよろしくお願いいたします。

学友会組織図



第74回四大学運動競技大会



第74回四大学運動競技大会 推進局長
肝付 兼哲 (経済学部経済学科4年)
剣道部

第74回四大学運動競技大会副実行委員長を務めました、経済学部経済学科4年、剣道部に所属の肝付兼哲です。

今回の大会は天候にも恵まれ、参加していただいた選手の皆様、また関係者の皆様のご協力によりすべての競技が滞りなく行うことができました。ご協力ありがとうございました。

成城大学は残念ながら総合四位という結果でしたが、教職員種目では成蹊大学と同率一位と他大学に負けずとも劣らず奮闘していました。

今回大会ではPR不足により一般種目参加者が集まらず棄権する競技が多かったことが上記の結果に繋がってしまったと感じています。

ぜひ学生の皆様には四大学運動競技大会に参加していただき、悲願である成城大学の総合優勝へのご協力をいただければと思います。よろしくお願い致します。

四重奏というスローガンの通りに四大学が競い合いながらも協力しあい運営を行い、それぞれの素晴らしい音色によって美しいハーモニーが生まれていたと感じます。

74回の歴史を重ね、渡ってきた襷を繋いだ来年度75回大会はさらに素晴らしいものになることを祈念しております。

今大会に携わったすべての関係者の皆様に感謝申し上げます。

式典・競技の様子



第74回四大学運動競技大会の記録表

| 正式種目 得点表 | アメリカンフットボール | | アイスホッケー | | 駅伝 | | 弓道 | | 剣道 | | 硬式庭球 | | 硬式野球 | | ゴルフ | | サッカー | | 柔道 | | 水球 | | 漕艇 | | 卓球 | | 馬術 | | バスケットボール | | バドミントン | | バレーボール | | ハンドボール | | ホッケー | | 洋弓 | | ヨット | | ラクロス | | ラグビー | | 陸上競技 | | 合計 |
|-------------|-------------|---|---------|---|----|---|----|---|----|---|------|---|------|---|-----|---|------|---|----|---|----|---|----|---|----|---|----|---|----------|---|--------|---|--------|---|--------|---|------|---|----|---|-----|------|------|--|------|--|------|--|----|
| | 男 | 女 | 男 | 女 | 男 | 女 | 男 | 女 | 男 | 女 | 男 | 女 | 男 | 女 | 男 | 女 | 男 | 女 | 男 | 女 | 男 | 女 | 男 | 女 | 男 | 女 | 男 | 女 | 男 | 女 | 男 | 女 | 男 | 女 | 男 | 女 | 男 | 女 | 男 | 女 | 男 | 女 | | | | | | | |
| 成城 | - | - | 3 | 1 | 3 | 2 | 1 | 1 | 4 | 2 | 4 | 2 | 1 | - | 1 | 1 | 1 | 1 | 1 | 1 | 1 | 1 | 1 | 1 | 3 | - | 2 | 1 | 2 | 1 | 2 | 2 | 1 | - | - | 2 | 2 | - | 1 | 1 | 1 | 2 | 53 | | | | | | |
| 学習院 | - | - | 4 | 2 | 1 | 4 | 4 | 3 | 3 | 3 | 3 | 3 | 4 | 2 | - | 3 | 1 | 1 | 1 | 1 | 1 | 1 | 1 | 1 | 1 | 1 | 1 | 1 | 1 | 1 | 1 | 1 | 1 | 1 | 1 | 1 | 1 | 1 | 1 | 1 | 1 | 1 | 85.5 | | | | | | |
| 成蹊 | - | - | 1 | 3 | 2 | 3 | 2 | 2 | 2 | 4 | 1 | 3 | 3 | - | 4 | 2 | 3 | 2 | 2 | 2 | 2 | 2 | 2 | 2 | 2 | 2 | 2 | 2 | 2 | 2 | 2 | 2 | 2 | 2 | 2 | 2 | 2 | 2 | 2 | 2 | 2 | 2 | 78.5 | | | | | | |
| 武蔵 | - | - | 2 | 4 | 4 | 1 | 3 | 4 | 1 | 1 | 1 | 1 | 1 | 1 | 1 | 1 | 1 | 1 | 1 | 1 | 1 | 1 | 1 | 1 | 1 | 1 | 1 | 1 | 1 | 1 | 1 | 1 | 1 | 1 | 1 | 1 | 1 | 1 | 1 | 1 | 1 | 60.5 | | | | | | | |

順位

| | | | | | | | |
|----|-----|----|----|----|----|----|----|
| 1位 | 学習院 | 2位 | 成蹊 | 3位 | 武蔵 | 4位 | 成城 |
|----|-----|----|----|----|----|----|----|

| 一般種目 得点表 | テニス | | ソフトテニス | | サッカー | | ソフトボール | | 卓球 | | 軟式野球 | | バスケットボール | | バドミントン | | バレーボール | | フットサル | | 合計 |
|-------------|-----|---|--------|---|------|---|--------|---|-----|-----|------|-----|----------|---|--------|---|--------|---|-------|---|------|
| | 男 | 女 | 混 | 男 | 女 | 混 | 男 | 女 | 男 | 女 | 男 | 女 | 男 | 女 | 男 | 女 | 男 | 女 | 男 | 女 | |
| 成城 | 4 | 0 | 0 | 3 | 0 | 0 | 4 | 0 | 0.5 | 0.5 | 0.5 | 0.5 | 0 | 2 | 1 | 4 | 3 | 2 | 0 | 1 | 26.5 |
| 学習院 | 0 | 4 | 4 | 1 | 4 | 3 | 4 | 2 | 4 | 1 | 1 | 1 | 1 | 2 | 4 | 3 | 3 | 2 | 3 | 3 | 54 |
| 成蹊 | 3 | 0 | 2 | 2 | 3 | 2 | 0 | 3 | 2 | 1 | 1 | 1 | 2 | 3 | 3 | 4 | 2 | 4 | 4 | 4 | 53 |
| 武蔵 | 2 | 3 | 3 | 4 | 2 | 4 | 3 | 0 | 3 | 2 | 2 | 2 | 1 | 1 | 2 | 0 | 1 | 1 | 0 | 3 | 44.5 |

順位

| | | | | | | | |
|----|-----|----|----|----|----|----|----|
| 1位 | 学習院 | 2位 | 成蹊 | 3位 | 武蔵 | 4位 | 成城 |
|----|-----|----|----|----|----|----|----|

| 教職員種目 得点表 | ソフトテニス | | バレーボール | | 合計 |
|--------------|--------|---|--------|---|----|
| | 男 | 女 | 男 | 女 | |
| 成城 | 2 | 4 | 3 | | 9 |
| 学習院 | 4 | 1 | 1 | | 6 |
| 成蹊 | 3 | 2 | 4 | | 9 |
| 武蔵 | 1 | 3 | 2 | | 6 |

順位

| | | |
|----|----|-----|
| 1位 | 成城 | 成蹊 |
| 3位 | 武蔵 | 学習院 |

総合得点表

| 総合順位 | 学習院 | 成蹊 | 武蔵 | 成城 |
|------|-------|-------|-----|------|
| 1位 | 2位 | 3位 | 4位 | |
| 総合種目 | 139.5 | 131.5 | 105 | 79.5 |

正式種目の得点について

1位：4点、2位：3点、3位：2点、4位：1点
 三大戦の場合 1位：2点、2位：1.5点、3位：1点、当該種目なし：1点
 ※：今大会行われず ※棄権：0点 ※教職員種目は総合得点に含めない

第74回四大学運動競技大会 一般種目 優勝団体 一覧

| 種目 | チーム名 |
|--------------|-------------|
| テニス男子ダブルス | 松田 拓己・平野 皓大 |
| バドミントン男子ダブルス | 内田 拓・金子 建太 |
| ソフトボール男子 | 成城パワーズ |

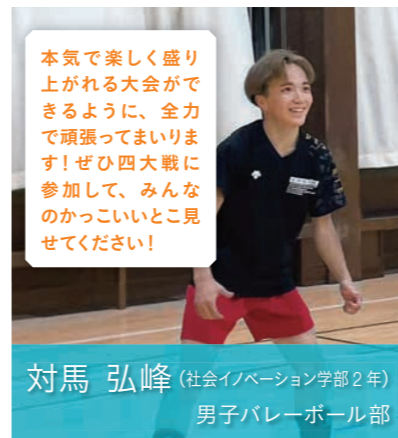
優勝団体の皆さん、おめでとうございます！

特集

第75回大会は私たちが運営します!!

第75回 四大学運動競技大会

会場：武蔵大学
 日程：2024. 10. 18 (金) ~ 20 (日)



特集

大学祭 2023



大学祭実行委員会 委員長 香月 秀太

今年度の柳祭(大学祭)は、実に4年ぶりの入場や飲食に関する制限を設けない形での開催となり、大変な盛況を見せました。そしてこの柳祭は元の姿を取り戻しただけでなく、例年以上のものとしてみなさんにお届けすることができたと自負しています。

今年度の柳祭は「繋ぐ光、紡ぐ未来」をテーマに開催しました。この「光」は柳祭に関わる全ての方の輝かしさを表現しています。最高の瞬間を出し切る成城生、柳祭を楽しんでいただいているお客様の笑顔が輝かしさにあたるものです。

実際に柳祭に参加された方は「光」を感じていただけましたでしょうか。私ごとですが、準備してきたものを出し切る大学祭実行委員会のスタッフ、中庭メインステージでパフォーマンスをする成城生、様々な人の姿を見ていると今年度のテーマに込められた想いや意味は果たされたのではないかと思います。

光、輝かしさが繋がることで完成する柳祭、この繋がりを体感していただけたら幸いです。

今後も大学祭実行委員会並びに、柳祭はより良い姿を目指して歩みを進めて参ります。たくさんの方々繋ぎ紡いできた柳祭、来年度以降のご来場も心よりお待ちしております。



1 日目

開会式

大学祭実行委員会委員長の開会宣言、学長、学生部長、学友会総務会議長のご挨拶、テープカットを行い柳祭が開催しました。

前夜祭「Piece Together ～限られた時間の中で～」

「繋がり」をテーマにサウスエリア、ウェストエリア、ノースエリア、イーストエリアを巡るステージです。成城大学の内部団体だけのパフォーマンスで、人とのつながりの大切さに気づけるステージでした。

2 日目

A フェスティバル「Broadway」

「夢」をテーマにこのステージを見たお客様はもちろん、出演団体も「夢」に向かって一歩踏み出す勇気を得られるステージをお届けしました。

お笑いライブ 2023「爆笑ノンストップ」

テレビの中の世界が現実に出てきてしまうという設定の下、ダンビラムーチョ様、ダイタク様をお呼びし、お笑いライブを行いました。学生参加型のコーナーも大盛り上がりとなりました。

中夜祭「feeling ～思い出の1ページ～」

ステージを絵本の世界に見立て、そこに迷い込んだ主人公がテーマである「感情」を取り戻していくステージをお届けしました。アイドルグループ「THE SUPER FRUIT」さんにも登場していただき盛り上がるステージとなりました。

FREE STAGE

テーマにとらわれない、自由で多彩なパフォーマンスを披露してお客様にお届けしました。今年度はステージ横におみくじを設置し、多くの人にユーモアを届けました。

B フェスティバル「好きが止まらない」

「愛」をテーマに可愛らしく、出演団体のパフォーマンスに対する「愛」がとても感じられるステージでした。アイドルグループ「iLiFE!」さんにも登場していただき、最大の来場者数となりました。

SEIJO MUSIC FESTIVAL2023「Hang in there ～思い描く未来へ～」

自分が思い描く未来のために頑張る人を音楽の力で応援する、そして何度でも「リスタート」できるという思いを込めたステージをお届けしました。

鈴木仁 TALK SHOW

俳優の鈴木仁さんをお招きして、澤柳記念講堂で講演会を行いました。

後夜祭「You&Peer ～imagination に飛び込め～」

「ユートピア」をテーマに誰もが楽しめる熱狂的なステージをお届けしました。全力で楽しむをモットーにラストにふさわしいパフォーマンスをお届けしました。

2,3 日目

3 日目

Fin

学年末定期試験情報

実施期間 2024年1月22日(月)～31日(水)

試験時間割発表日時 1月9日(火)10:30/Live Campus U

◆ 試験に関する注意

試験に関する連絡は、1月9日(火)10:30にLive Campus U「試験時間割」で発表します。掲載した内容は、学生の皆さんが全員知っていることとして扱われますので、各自、注意してください。

また、学生皆さんへの試験等に関する連絡事項や持込物については、「試験時間割の各科目名」を選択すると表示されますので必ず確認してください。試験時間割・持込物の変更等は、Live Campus U「連絡通知」でお知らせいたします。なお、試験時の時間割は授業時と異なりますので、開始時間を間違えないよう注意してください。

試験時間割表

| | | | |
|-----|-------------|-----|-------------|
| 1時限 | 9:15～10:15 | 5時限 | 14:45～15:45 |
| 2時限 | 10:30～11:30 | 6時限 | 16:00～17:00 |
| 3時限 | 11:45～12:45 | 7時限 | 17:15～18:15 |
| 4時限 | 13:30～14:30 | | |

2023年度 学年末定期試験の概要については、ホームページに掲載しています。
受験前に必ず各自で確認してください。

掲載場所：成城大学ホームページ>在学生の方>授業・履修・試験・成績・資格取得>試験・レポート・成績

◆ オンライン試験について

定期試験は教室で行われる筆記試験ではなく、オンラインで行われる場合があります。

オンライン試験は、受験期間中に任意の時間で受験することが認められる「オンデマンド試験」、定められた曜日時限に受験する必要がある「リアルタイム試験」のいずれかの方法で実施されます。

定期試験がオンライン試験にて実施される場合は、試験時間割の「学生への連絡事項」に実施形態が記載されていますので、事前に必ず確認してください。

■ オンライン試験の実施にあたっての注意点

| 実施形態 | オンデマンド試験 | リアルタイム試験 |
|------|--|--|
| | 通信障害や機器の故障等のシステムトラブルは追試験受験願の提出資格要件にはなりません。 受験方法や通信環境、機器の状態等を事前に確認しましょう。 | |
| 注意点 | <p>受験期間締め切り間近は、大量のアクセスによりサーバーが落ち、解答できない可能性があります。時間に余裕を持って受験しましょう。</p> <p>自宅等の通信環境に不安がある場合は、「オンデマンド試験受験用教室(003教室)」を活用しましょう。</p> | <p>パソコンの起動やログインに時間がかかることがあります。決められた時間にしか受験できませんので、早めに受験の準備をしましょう。</p> <p>万が一、システムトラブルにより受験できないことが分かった場合は、すぐに担当の先生に連絡しましょう。</p> <p>リアルタイム試験は科目ごとに受験教室が用意されています。学内で受験する場合は、その教室で受験しましょう。</p> |

◆ 定期試験が受けられなかった場合

不測の事故または病気などのために定期試験が受けられなかった場合には、「追試験受験願」を提出することができます(「追試験受験願」提出資格を参照)。※授業時間中におこなわれる試験や定期試験に代わるレポートは追試験の対象にはなりません。

この「追試験受験願」は、学生部またはキャリアセンターを経て、教務部に提出しなければなりません。この手続きで受験資格が認められた場合は、教務部が授業科目担当教員に追試験実施の有無を問い合わせ、追試験実施の回答のあった科目についてのみ試験を実施します(追試験受験が認められない場合もあります)。

オンラインで試験が実施される場合がありますが、システムトラブルは「追試験受験願」提出資格の要件に含まれません。受験方法や通信環境等を必ず事前にご確認ください。

「追試験受験願」提出要領

| 「追試験受験願」提出資格 | | |
|---|--|----------|
| 欠席理由 | 必要書類など | 経由部署 |
| 1. 病気およびケガ | 医療機関が発行した診断書(原本)、またはこれに準ずるもの ※当日受験できないことが確認できること。 ※医療機関への受診日、病名および加療(療養)期間等が明記されていること。 ※試験期間中に新型コロナウイルス感染症に罹患した場合は学生課に相談すること。 | 学生課 |
| 2. 忌引 | 会葬礼状(原本)または死亡診断書(写し) ※適用日数等は、履修の手引「授業に関すること」VI.試験レポートD.追試験を参照すること。 | 学生課 |
| 3. 交通機関の遅れ | 遅延証明書(試験日当日に提出をすること) ※試験開始時刻に間に合わない理由が、「交通機関の遅れ」によるものであると判断できる場合のみ申請を認める。 ※遠距離通学など当日の来校が難しい場合は、試験日当日、電話にて学生課へ仮申請し、翌日、手続きをすること。 | 学生課 |
| 4. 就職試験当日 (就職にかかわる資格試験、教育実習期間および企業実習との重複を含む) | 出席証明書:用紙はキャリアセンターで配付 | キャリアセンター |
| 5. その他 | 厚生補導委員会および教務委員会で正当と認められた事項 | 学生課 |

※ 定期試験期間中の受付時間は、定期試験時間割と併せてLive Campus Uで発表します。

※ 上記1～5の理由により、追試験申請期間内に本人による申請が不可能な場合は、代理人による「追試験受験願」手続きを認める場合があります。その際、代理人は「追試験受験願」・「必要書類」と共に、代理人の「身分証明書」と本人の「委任状」を必ず持参してください。代理人による申請を希望する場合は、事前に事務取扱時間内に教務部(03-3482-9045)まで問い合わせをしてください。

◆ よくある質問

Q1:「学生証を忘れてしまった!」「でも、テストが始まってしま!」「どうしよう!」

すぐに、学生課に来てください。受験許可証(有料)を発行します!

ただし、試験開始20分以降の試験場入室は認められませんので、時間に余裕を持って行動してください。
家を出るときに学生証を確認しましょう。

Q2:「交通機関(電車・バス)が遅れて遅刻した!」※タクシーは除く

試験開始20分以内の遅刻であれば試験場に入室できます。

それ以上の遅れになる場合は、受験できませんので追試験の申請を行ってください。
追試験の申請は当日のみ受け付けます。詳細は【「追試験受験願」提出要領】を確認してください。

Q3:「六法にメモ書きをしてあるのですが…、消さないでカンニングになりますか?」

カンニングとみなされます。その他、不許可参照物を机の上に置いておくことも不正行為とみなされます。
必要のないものは、カバンの中に収納しましょう。

◆ 不正行為に対する処分について

不正行為を行った者には、右のとおり厳しい処分が下されます。

このような処分が科せられることのないよう、厳正な態度で試験に臨んでください。

～不正行為処分について～

筆記試験において不正行為を行うと、下記①～③すべての処分が科せられます。(①は、不正行為の内容によって処分内容が異なります。)

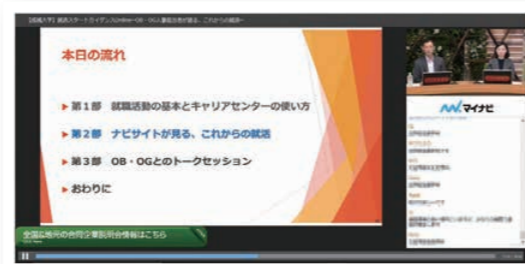
- すべて
- ① 譴責 もしくは 停学または退学
 - ② 当該学期におけるすべての履修科目の成績評価無効
 - ③ 当該年度の新たな履修登録一切不可

就職活動支援

就職活動を控えた学生の皆さんへ《キャリアセンター》

新しい年を目前に控え、学生の皆さん、就職活動の準備は進んでいますか？

この冬休みという、まとまった期間を最大限有効活用するために、今から計画的にしっかり準備をしましょう。すでに早い段階から着手してきた方もいるかもしれませんが、あらためてここで、次に挙げる項目を整理しておきましょう。



就活スタートガイド online

自己分析と自己PR

採用面接では、企業から「あなたはどのような人間でどんな仕事をしたいのか」「どのようなことに熱意をもって今まで努力してきたのか」等について、視点や角度を変えながら問われます。その際に、自分自身のことをよく理解しておく、自分のことを知らない相手でも納得できる説得力のある「自己PR」を伝えることができます。

自己分析とは、今まで自分が「何に力を注いできたか」、そこから「何を学んだか」、それによって「これから何をしたいのか」などについて具体的に棚卸していく作業です。「自分史を作成する」、「アセスメントを通じて自分の価値観を知る」、「自分の長所や短所を書き出してみる」等、自己分析には様々なアプローチ方法があります。また、一人でやるだけでなく、家族、友人、先輩等からもフィードバックをもらうことで、

他人の目に映った客観的な自分を知るきっかけとなることもあります。



筆記試験対策

採用試験において、ほとんどの企業が「筆記試験」を採用しています。「SPI 3」や一般常識試験については、とにかく問題に慣れるしかありません。自分の得意な部分や苦手な部分を十分に理解したうえで、対策をとっていくと効率が良いでしょう。多くの問題集や対策本が市販されていますので、自分に合ったものを選び、繰り返し練習しましょう。

最近では、WEB上で受験する形式のものが増えていきます。その対策には問題に対する知識だけではなく、「回答形式」に慣れることも重要です。各種就職情報サイトでは、インターネット上で試験を模擬体験することができるので、ぜひ活用し、時間や試験の感覚を早めにつかんでおきましょう。



業界・企業研究

皆さんは、社会に存在する業界・企業について、どのくらいの情報や知識を持っていますか？イメージや憧れだけで選んではいませんか？

一方で、知らない業界・企業について研究するといっても、きっかけがないとなかなか難しいのも事実です。そこで、キャリアセンターでは学生の皆さんに広い視野を持っていただき、様々な仕事や業界・企業に目を向け、自身の可能性をさらに広げてもらえるよう、多くのイベントを開催しています。11・12月には、社会人との「本音のコミュニケーション」を通して「働くこと」の意味を身近に感じてもらえる「学内OB・OG訪問会」の開催を予定しています。そして、2月には幅広い業界・企業の方にご参加いただく、「合同企業セミナー」を開催します。これまで見てこなかった業界・企業を知る

絶好の機会です。こうしたイベントに参加し実際に話を聞くことで初めて気づくことや、自分の価値観に合った業界・企業との新たな出会いがあるかもしれません。ぜひ積極的に参加してください。（※詳細は次項参照）

今後は学内外問わず、多くの企業説明会や合同セミナーが開催されます。複数のプロセスを同時に進めていくことに難しさを感じる時もあるかもしれませんが、自分らしい就職活動ができるように、今から計画を立てておきましょう。

また、就職活動が進むにつれ、思うようにいかない時もあるかもしれません。そんな時は自分を責めたり、一人で悩んだりせず、気軽にキャリアセンターに相談してください。

皆さんの就職活動をスタッフ一丸となってサポートします。

学内合同企業セミナー

キャリアセンターでは、2月14日（水）～20日（火）（web形式（zoom））の5日間に約150社の企業をお招きして、「学内合同企業セミナー」を開催します。参加企業に関しては、「成城キャリアナビ」等で随時お知らせします。

内容としては、採用担当が自社の事業内容や業務内容、具体的な仕事や社風、求める人材等について説明します。

企業研究において、採用担当者から直接お話を伺えるチャンスです。この時期は、学外においても企業セミナーが多く開催されますが、予約の必要がなく、成城大学の学生だけに向けて行われるセミナーはとても貴重です。この絶好の機会を活用して、生きた情報を入手してください。

「成城キャリアナビ」等で後日詳細をお知らせします。そちらをご確認のうえご参加ください。実施時間内の入退室は自由ですので、ぜひ積極的にご参加ください。

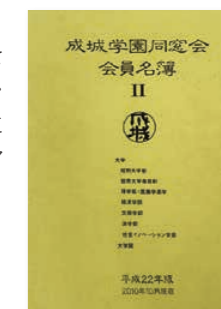
【参加予定企業】(50音順・一部抜粋)

| | |
|-----------------------|--------------------|
| ・あいおいニッセイ同和損害保険（損保） | ・東急エージェンシー（広告） |
| ・伊藤園（食品） | ・東日本旅客鉄道（運輸） |
| ・伊藤忠テクノソリューションズ（情報処理） | ・みずほリース（リース） |
| ・森村商事（商社） | ・千葉銀行（地銀） |
| ・JALUX（商社） | ・三菱食品（商社） |
| ・Sky（情報処理） | ・日本政策金融公庫（政府系金融機関） |
| ・象印マホービン（メーカー） | ・日刊工業新聞社（新聞） |
| ・第一生命保険（生保） | ・読売広告社（広告） |
| ・大成建設（ゼネコン） | ・りそなホールディングス（銀行） |
| ・帝国ホテル（ホテル） | ・ロッテ（食品） |

同窓会名簿の閲覧

キャリアセンターは、OB・OG訪問のために、同窓会事務局が発行している「成城学園同窓会会員名簿」及び企業側から提供される「OB・OG名簿」を用意しています。閲覧希望の方は、キャリアセンター事務室の受付カウンターで学生証を提示してください。名簿はキャリアセンター事務室でのみ閲覧が可能です。事務室外への持ち出し及び複写（写真撮影

含む）はできません。（なお、閲覧している間は、学生証をお預かりします。）また、OB・OG訪問の際の注意点などについてもキャリアセンターでアドバイスいたします。



個別相談

キャリアセンターでは、就職相談や今後のキャリアを考えていくうえでの様々な相談を、専門のキャリアアカウンセラーが個別にお受けしています。※予約は次項の「成城キャリアナビ」で受け付けています。

相談内容は、「進路に関する相談」「エントリーシートについて」「模擬面接」等、どのような内容でもOKです。一人ひとりじっくりと相談に応じますし、相談内容については守秘義務の順守を徹底しますので、安心してご相談ください。現在は皆さんのご希望に応じて、WEBと対面の両方で相談を受け付けています。

なお、相談利用時間は、キャリアセンター開室時間に準じていますので、予めご了承ください。

キャリアセンター開室時間
平日 8時30分～18時00分
土曜日 8時30分～13時00分
※夏季・春季休業期間等は変更となります。



就職活動支援システム「成城キャリアナビ」

キャリアセンターでは、在学生の就職活動を支援するシステムとして「成城キャリアナビ」を活用しています。

「成城キャリアナビ」の機能は、企業から成城大学に届く求人を検索することだけではありません。学内で行われるセミナーや講座のお知らせの確認、及び参加申し込みをすることができます。

「成城キャリアナビ」に掲載されている求人は、すべて成城大学の学生向けの求人であり、非常に重要な情報源となります。毎日求人が更新されていますので、就活年次生はこまめにチェックしてください。学内はもちろん、学外からログインして利用することも

可能です。前項の個別相談を希望する場合は、「キャリア相談予約」から予約を行ってください。

さらに、就職活動に必要な大学指定の履歴書を手にするには、「成城キャリアナビ」で「進路希望登録」を済ませていることが必須となります。セミナーや講座のお知らせは「成城キャリアナビ」から配信しますので、「進路希望登録」をする際にはメールアドレスを必ず登録してください。※メールアドレスを変更した際は、速やかに変更してください。

ログイン方法など「成城キャリアナビ」の詳しい使い方については、キャリアセンターまでお問い合わせください。



成城キャリアナビ

4年生の皆さんへ

就職活動がうまくいかず不安を感じている方もいるかもしれませんが、キャリアセンターには引き続き求人情報が寄せられています。焦らずに着実に活動を進めましょう。

大学に届く求人情報は、「成城キャリアナビ」でいつでも検索できます。また、お勤めの新規求人の人材紹介会社のキャリアアドバイザーが紹介するイベントなど

も、オンラインで定期的に開催しています。さらに、キャリアセンターでは個別相談によるサポートも実施していますので、どうぞお気軽にご利用ください。

また、就職に対する不安な気持ちにつけ込んだ詐欺まがいの事例や、企業による一方的な内定取り消しの報告を受けることがあります。万が一、そのような被害を受けた場合には、速やかにキャリアセンターにご相談ください。

2023年3月卒業生学部別主要内定企業

| | |
|------|-----------------------|
| 経済学部 | KDDI 株式会社 |
| | サッポロビール株式会社 |
| | 住友不動産販売株式会社 |
| | 東京海上日動火災保険株式会社 |
| | 株式会社ニチレイフーズ |
| | ハウス食品グループ本社株式会社 |
| | 株式会社三井住友銀行 |
| | 三菱UFJモルガン・スタンレー証券株式会社 |
| | 株式会社リクルート |
| | 伊藤忠丸紅鉄鋼株式会社 |
| | 株式会社大塚商会 |
| | 経済産業省 |
| | ソフトバンク株式会社 |
| | 武田薬品工業株式会社 |
| | 有限責任監査法人トーマツ |

| | |
|------|-----------------|
| 文芸学部 | 埼玉県教員 |
| | 第一生命保険株式会社 |
| | 三井住友トラスト不動産株式会社 |
| | 株式会社住友倉庫 |
| | 凸版印刷株式会社 |
| | 株式会社ニトリ |
| | 株式会社ファーストリテイリング |
| | 株式会社オリエンタルランド |
| | 一般社団法人日本民間放送連盟 |
| | 株式会社ビックカメラ |
| | 千葉県庁 |
| | 東京消防庁 |
| | リコージャパン株式会社 |
| | 株式会社産業経済新聞社 |
| | 日本テレビ放送網株式会社 |

| | |
|-----|-----------------------|
| 法学部 | アース製薬株式会社 |
| | 株式会社伊藤園 |
| | 株式会社イトーキ |
| | 会計検査院 |
| | 株式会社 JAL スカイ |
| | 株式会社 SUBARU |
| | セイコーエプソン株式会社 |
| | チューリッヒ保険会社 |
| | 東京ガスネットワーク株式会社 |
| | 東京国税局 |
| | 東武鉄道株式会社 |
| | TOTO 株式会社 |
| | 株式会社日清製粉グループ本社 |
| | 株式会社バンダイナムコエンターテインメント |
| | 株式会社フジタ |

| | |
|-------------|------------------|
| 社会イノベーション学部 | アサヒ飲料株式会社 |
| | 神奈川県庁 |
| | 株式会社阪急交通社 |
| | 株式会社成城石井 |
| | 大成建設株式会社 |
| | 株式会社帝国ホテル |
| | 日産自動車株式会社 |
| | 株式会社ニュー・オータニ |
| | 株式会社 Plan・Do・See |
| | 三菱地所レジデンス株式会社 |
| | 明治安田生命保険相互会社 |
| | 株式会社良品計画 |
| | SMBC 日興証券株式会社 |
| | 株式会社カカクコム |
| | コニカミノルタジャパン株式会社 |

クラブ通信

クラブ通信 vol.45

ギター部

rock 'n' roll !! 毎日ロックなギター部です!!

ギター部は現在 95 人もの部員がいます! 定期ライブや年に 2 回、夏・冬にある合宿、大きなステージで演奏できるチャンスもある柳寮でのパフォーマンスなどをメインに活動している団体です。特に冬合宿はスノボなどのウィンタースポーツも楽しむことができ、部員から好評です!! 部員数が多いことから、あまり知られていないジャンルからメジャーな音楽まで幅広く活動に取り組めるのがギター部の強みです!

ギター部は名前で誤解されがちですが、ギターのみならずドラムやベース、キーボードなど様々な楽器をバンドで演奏しています。

ギター部では「みんなで楽しくロックンロール」をスローガンに真面目に練習する時間と楽しくライブをする時間を区別し、メリハリのある活動を心掛けています。

初心者でちょっと緊張する方もいるかもしれませんが、ギター部には上級者から初心者まで幅広い層の部員が在籍しているので、分からないことは教え合いどんな方でも楽しめるように活動しています!

ギター部のライブの様子は YouTube に投稿されています。興味のある方は「成城大学ギター部」で検索してお気に入りの演奏動画を見つけ、ぜひ雰囲気を感じてみてください!



ライフセービング部

こんにちは。ライフセービング部です。私たちは、部員 13 人とマネージャー 2 人の計 15 人で、毎週水・金の週 2 日、主にグラウンド周りとトレーニングセンターのプールで練習しています。

みなさんライフセービングをご存知でしょうか。

夏、海に行くと赤と黄色のユニフォームを着ている人を見たことはありませんか? あれが私たちライフセーバーです。部員は、夏休みにそれぞれ所属している浜で水辺の事故防止のためにパトロールを行います。日々、そのパトロールに向けて陸上やプール、海でのトレーニングに励んでいます。

また、年に 3 回ほど大会も行われています。陸上種目やプール種目、海で行う種目もあり、それぞれの得意分野で活躍することができます。

高校時代の部活も陸上部や水泳部、サッカー部、野球部など、みんなバラバラでほとんどの部員は大学からライフセービングを始めています。泳ぐこと、走ることが好きな人、海が好きで好きな人、どなたでも大歓迎です。



めーあ・りひと

黎明

めーあ・りひと

真のパートナーシップを考える。
スポーツを通じた国際協力

文芸学部 野口 亜弥

アフリカ大陸の南部にザンビアという国がある。私は 20 代半ばにアフリカのザンビアで現地の方の家で半年間ホームステイをしながら、スポーツを通じた女子教育をする NGO でインターンをしていました。ザンビアに行く前の私は、「ザンビアの子どもたちを助けるんだ。」という、そんな気持ちでいたことを思い出します。しかし、この自分の気持ちは傲慢であったことはザンビアに行ってからの経験が教えてくれました。

ザンビアで活動をしなが、自分の無力感に気付かされました。活動場所はあるスラム街のフィールドでした。慣れるまで恐る恐るそのフィールドまで行っていたことを思い出します。NGO のスタッフの方が、そのフィールドの運営に関わる何人かの人に私を紹介してくれて活動の許可を取ってくれたものの、初めて見る日本人にスラムに住む人たちは最初、警戒をしていました。

その地域のルールが、なんとなくその地域に住む人々の中にはあって、それに従ってフィールドも使用しなければなりません。どこにも明文化されていない、暗黙の了解のルールがそこにはありました。それを理解しながら活動することは、外国人の私には難しく、「ザンビアの子どもたちを助けに行くんだ」とやる気に満ち溢れていた私は、自分一人では子どもたちに出会うこともできない現実を痛感しました。

私は、そのスラムで女の子の運動プログラムを作ることをミッションに活動をしました。同じスラム出身の 20 代前半の女性たちがファシリテーションをしながら子どもたちを指導します。堂々と自信をもって子どもたちの前で大きな声でリーダーシップを発揮する彼女たちの姿を見て、プログラムに参加していた女の子たちの顔がみるみる輝いていったことを覚えています。自分たちの身近にいる少し上のお姉さんが輝いている姿がザンビアの子どもたちにとって一番のロールモデルになるんだということを感じた瞬間でもありました。

そしてここでも、私は無力感を感じるようになりました。現地語を話せない私は、現地の子どもの話す言葉でコミュニケーションを取ることができません。肌の色も異なり、きれいな服を着て、食べるものに困ったことがなく、大学教育まで受けさせてもらっている私は、ザンビアの子どもたちにどんなメッセージを与えているのだろうか。私がスラムを歩いていると、支援の願いをされることも多々ありました。その地域にとって外国人はそういう存在なのかもしれない。プログラムに参加する女の子たちにとっての自分の存在の意味がよくわからなくなりました。

また、ザンビアにはモチベーションが高い優秀な人たちが

たくさんいました。義務教育しか受けることができなかった人たちの中にも非常に優秀な人たちがいました。しかしながら、出自や生まれた環境の違いで大学に通うことができなく、英語を話すことができる人でも、文法などをしっかり学んできたわけではないので、文章を書くことが難しい人たちもたくさんいました。そんな彼女たちの大学に行きたい。もっと学びたいという声を聞きながら、彼女たちと私の違いは何なのかを考えさせられました。考えれば考えるほど、「生まれた場所が違う」ということ以外の答えが見つかりませんでした。

初めて私は自分が持っている「特権」に気付きました。生まれながらにして他の人よりも優位な立場にいて得られる特権です。私はたまたま日本という国に生まれ、たまたま食べることに困ることはなく、大学まで教育を受けさせてもらうことができたという特権です。私とザンビア人は何も変わらない。ただ、私が特権を持っているだけ。そう思ったことで同じ目線でザンビアの人たちと話をすることができました。そして、自分が持っている特権を使うことで、ザンビアの人たちに届けられるネットワークや資源があることも理解できました。

ザンビアでの私の経験は、それまでの私の開発途上国の見方を 180 度変化させました。現地の人たちと生活し、一緒に活動することでしか、本当の意味で知ることができないことがたくさんあります。是非、若い時に開発途上国に足を延ばし、現地の人たちと触れ合ってみてください。開発途上国に住む人々との真のパートナーシップの在り方にヒントを得ることができると思います。真のパートナーシップを築ける人こそが、グローバルな時代に求められる人材になって行くのではないかと思います。



S 教務部からお知らせ

■卒業・修了確定者の発表について

卒業(修了)確定者の発表は、以下のとおり行います。
発表方法につきましては、別途 Live Campus U にてお知らせいたします。

| 日時 | 経済学部 | 3月 1日(金) 10時 00分 |
|----|--------------|------------------|
| | 文芸学部 | 3月 2日(土) 10時 00分 |
| | 法学部 | 3月 2日(土) 10時 00分 |
| | 社会イノベーション学部 | 3月 1日(金) 10時 00分 |
| | 経済学研究科 | 3月 1日(金) 10時 00分 |
| | 文学研究科 | 3月 2日(土) 10時 00分 |
| | 法学研究科 | 3月 2日(土) 10時 00分 |
| | 社会イノベーション研究科 | 3月 1日(金) 10時 00分 |

■進級確定者の発表について

進級確定者の発表は、以下のとおり行います。
発表方法につきましては、別途 Live Campus U にてお知らせいたします。

| 日時 | 経済学部 | 3月 14日(木) 10時 00分 |
|----|-------------|-------------------|
| | 文芸学部 | 3月 15日(金) 10時 00分 |
| | 法学部 | 3月 15日(金) 10時 00分 |
| | 社会イノベーション学部 | 3月 14日(木) 10時 00分 |

■令和5(2023)年度卒業修了確定者の証明書交付について

各種証明書については、各自で証明書発行システムから発行申請を行い、各自が指定した場所で受け取りをしてください。現在の証明書発行システム ID (学籍番号(例:99L9999))及びパスワード(生年月日8桁)は3月31日まで利用可能ですが、4月1日以降は卒業生として利用申請承認が必要になりますのでご注意ください。

また、英文証明書を発行される場合は、事前に登録されている英字氏名をご確認いただき、修正が必要な場合は教務部までご連絡ください。

なお、証明書の受け取り場所によって使用される用紙が異なりますのでご注意ください。

- ・学内端末での受け取り：成城大学独自の透かし入り用紙
- ・コンビニのコピー機での受け取り：

白地の A4 コピー用紙 (POPITA の電子透かし入り)

※外務省に提出される場合は、「学内端末での受け取り」を選択してください。

◆卒業証明書・修了証明書の発行申請開始日について

卒業証明書・修了証明書は2024年3月23日(土)朝9時より発行申請が可能になりますので、各自で証明書発行システムより手続き等を行ってください。

【学内端末稼働時間】

平日・土曜 8時～20時(ただし、機器トラブルが生じた場合には職員の対応が必要となるため、なるべく窓口受付時間にご利用してください。)

■証明書発行サービス等の停止日のお知らせ

以下の日程において、証明書発行サービスの定期メンテナンス等を行います。利用にあたってはご注意ください。

【停止日時】2024年3月23日(土) 終日

【停止対象】学内端末、証明書に関する窓口対応

【停止日時】2024年4月1日(月) 終日

【停止対象】証明書発行サービス、証明書に関する窓口対応

■令和5(2023)年度学年(後期)成績評価について

学年(後期)成績評価は、Live Campus U で開示いたします。日時については、別途 Live Campus U にてお知らせいたします。

【保証人の皆様へ】

本学では学生に成績評価を開示するとあわせて、保証人の皆様にも、学生の同意を得た上で成績評価を開示いたします。成績評価は学生と同様に、Live Campus U (ポータルシステム)を通じて開示いたします。

S 令和5(2023)年度学位記授与式(卒業式)のお知らせ

3月23日(土)(研究科・学部合同で開催します)

会場：澤柳記念講堂

経済学研究科 / 法学研究科

経済学部 / 法学部

開式：10時 00分～

文学研究科 / 社会イノベーション研究科

文芸学部 / 社会イノベーション学部

開式：14時 00分～

※修了・卒業確定者は、遅れないように開式時刻の30分前までに式場に集合してください。

※今後の状況により、時間の変更や学部別の開催に変更する可能性がありますので、大学 HP 等の情報を確認してください。

S 国際センターからお知らせ

■2024年度 後期派遣交換留学生募集

学生交換協定に基づき、2024年度後期派遣交換留学生を下記により募集します。

交換留学とは、本学と協定大学が双方の学生を交換し、授業科目を履修し単位を認定できる制度です。学生交換を行うことにより、学内の多様化を促進し、国際理解を多くの学生にもたらしつつあります。

この制度により派遣される学生は、成城大学の代表として文化交流大使の役割を担い、国際交流のリーダーとしての活躍が期待されます。

- 留学で修得した単位を本学の単位として認定可能
- 留学前後の継続履修ができ、在学をしながら留学できる
- 成城大学へ学費を払い、留学先大学への学費は免除
- 留学期間は2学期間、もしくは後期1学期間(一部大学除く)を選択可
- 学士または大学院課程への留学で自分の興味のある分野を学べる。ただし、英語圏以外の留学先では、その国の言語のレベルが上級ではないと、語学を中心に学ぶ場合もある

①交換留学先 / 予定募集数

| 国・地域 | 大学名 | 2学期 | 1学期 | 募集数 |
|------|--------------------------------------|--------|--------|-----|
| 米国 | ウィスコンシン大学 ミルウォーキー校 | 8月-5月 | 8月-12月 | 2名 |
| | ウィスコンシン大学 オッシュコシュ校 | 9月-5月 | 9月-12月 | 6名 |
| | バドュー大学 | 8月-5月 | 8月-12月 | 1名 |
| | カリフォルニア州立大学 フラトン校 | 8月-5月 | 8月-12月 | 無し |
| | カリフォルニア大学 サンパナディーノ校 | 8月-5月 | 8月-12月 | 2名 |
| | カナダ レジャイナ大学 | 9月-4月 | 9月-12月 | 1名 |
| 英国 | ヨーク・セント・ジョン大学 | 9月-1月 | 9月-6月 | 2名 |
| | シェフィールド大学 | 9月-7月 | | 2名 |
| ベルギー | ルーヴェン・カトリック大学 | 9月-6月 | 9月-2月 | 1名 |
| フランス | ストラスブール大学 | 9月-7月 | 9月-1月 | 2名 |
| ドイツ | フリードリヒ・アレクサンダー大学 エアランゲン = ニュルンベルク | 10月-7月 | 10月-2月 | 2名 |
| | ルートヴィヒ・マクシミリアン大学 ミュンヘン | 10月-7月 | 10月-2月 | 1名 |
| イタリア | カタニア大学人文学部 | 9月-7月 | | 1名 |
| 中国 | 清華大学人文学院 | 9月-6月 | 9月-1月 | 1名 |
| | 復旦大学歴史学院 | 9月-6月 | 9月-1月 | 1名 |
| 台湾 | 中国文化大学 | 9月-6月 | 9月-1月 | 2名 |
| | 長庚大学管理学院 | 9月-6月 | 9月-1月 | 1名 |
| 韓国 | ソウル市立大学校 | 9月-6月 | 9月-12月 | 1名 |
| 合計 | | | | 28名 |

②応募期間 2024年1月9日(火)～1月31日(水) 16時

応募書類を国際センターへ提出してください

③交換留学選考会 2024年2月16日(金) 予定

④選考方法 書類審査、面接試験

⑤備考 留学先は第3希望まで可とします。異なる言語にまたがった併願も2言語まで可。

■海外短期語学研修について

2024年春に予定されている以下の海外短期語学研修は実施予定です。

【正課研修】単位付与有り

- 海外短期語学研修(英語・春季)

アメリカ・コロラド大学

オーストラリア・ニューカッスル大学

- 海外短期語学研修(独語・春季)

ドイツ・ドレスデン工科大学

- 海外短期語学研修(仏語・春季)

フランス・西部カトリック大学

【成城大学推奨正課外研修】単位付与無し

- 中国語研修

台湾・淡江大学

編集後記

コロナが一応の収束をみせ、大学の諸活動が徐々に本来の姿に戻りつつある。74回も脈々と受け継がれてきた歴史ある四大学運動競技大会も今年度より本格的に再開することとなった。4年間我慢を強いられた学生にとって、日頃の練習の成果を発揮する場が復活したのである。

スポーツは、参加することで心身両面にわたる健康の保持増進のほか、達成感、他者との連帯感等を得ることができる。また、選手のひたむきな姿や高い技術、勝敗の裏側にあるドラマは観る者を魅了し、夢や感動を与えることもできる。まさに四大学運動競技大会のスローガン「四重奏」の趣旨のとおり、競技者も観戦者もすべての関係者が同じ時間を共有し様々なものを得、感動を与えることができるのである。

四大学運動競技大会の結果は、残念ながら正式種目と一般種目は昨年度と同じく総合4位と昨年度の雪辱を晴らすことはできなかった。一方で、教職員は、種目ごとに朝練、昼練、夕練に励み、優勝目指して日々鍛錬した結果、久しぶりに教職員種目の総合優勝を果たすことができた。余談だが、参加した教職員は、大手スポーツ用品メーカーの社名の由来となっていることでも有名である、ギリシャ神話に登場する勝利の女神「サモトラケのニケ」をプリントしたTシャツを着用し競技に臨んだ。このTシャツには、某職員(N氏)の四大学運動競技大会に対する熱い想いが込められている。メンタルがどれだけパフォーマンスに影響するかは分からないが、きっと、「優勝したい」という熱い想いに勝利の女神ニケは微笑んでくれたに違いない。

この長い歴史の中で本学が優勝したのは1回、昭和35年(1960年)の第11回大会のことである。それから63年経った。来年度は、教職員と学生が熱い想いを共有し、優勝に向けて一体となり頑張りたい。目標は、正式・一般種目と教職員種目で完全制覇、そう「アレ」である。(H.H記)