



学生生活 No.247

発行日 平成28年12月9日
編集・発行 成城大学・学生部学生課
〒157-8511 世田谷区成城6-1-20
編集責任者 遠藤健哉
編集 高田雅彦・中澤一元・櫻井まどか
印刷 岩岡印刷工業株式会社

学生生活 No.247

Campus SEIJO

在学生・保証人に向けた
広報誌

特集

課外活動報告

課外活動報告

四大学運動競技大会

大学祭 2016

学年末定期試験について知ろう!

就職・キャリア支援情報

めーあ・りひと/クラブ通信

成城散歩 ～特別篇～

News & Information



SEIJO GAKUEN

100th
since 1917

CS 特集 課外活動報告

CS 学年末定期試験

CS 就職活動支援

CS 最新情報

課外活動報告

年末年始のこの時期には、多くの団体（学友会公認団体）で今年1年間の活動を終え、次期執行へ引き継ぐ交代がおこなわれています。ちょうど1年前に新執行として任を受け、初々しくスタートした代も、大役を終えるこの頃には見違えるほどの成長を見せてくれます。本年も、学友会組織の中心となって精力的に活動をされた総務会議長、文化部連合本部総務、体育部連合会本部委員長の御三方に1年間の活動について感想をいただきましたのでご紹介します。



平成28年度総務会議長

さ はら ゆう た
佐原 悠太（経済学部3年）

況でした。そんな中、いかに各団体にその状況をわかっていたか、予算を削減してもらうかというのがとても苦勞するものでした。とは言っても各団体の主張も聞き、それを総合的に判断しなくてはいけなく、最終決定を下すということがこんなに難しいものなのかと痛感した瞬間でした。

しかしながら、この立場から得られるものは非常に多く、人間的な面でも成長をすることができました。

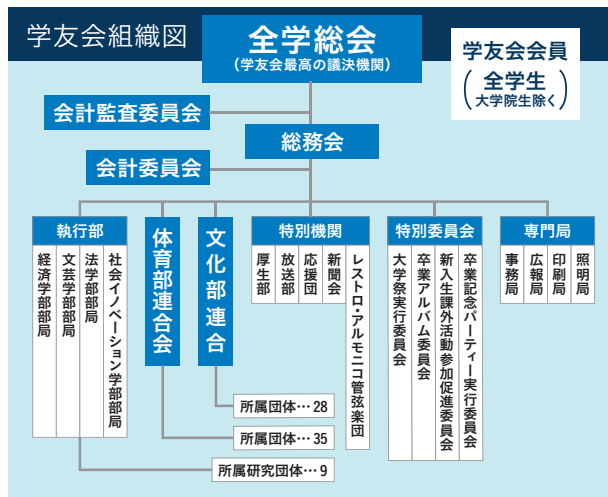
私がこの1年間で1番感じたことは、周りの助けがあつての自分がいるということです。困難に直面した際や、物事に行き詰まった際に、各団体・学生部の方々・総務会のメンバー・前代の議長など、多くの方々から助けていただきました。この場を借りて深く感謝申し上げます。

来年度総務会も何卒よろしく願い申し上げます。

— んにちは。私は、平成28年度総務会議長を務めております。経済学部3年佐原悠太と申します。総務会は各学部総務・副総務と会計委員会委員長、文化部連合、体育部連合会、執行部の各代表者の計14名で構成されており、週1回の定例総務会、緊急事態に対応するための臨時総務会を開いております。

私達、総務会の主な仕事は、学生のみなさんから出てきた学校への要望を話し合い、可決した案を大学に提出しております。今年度は、「7号館地下食堂の窓（喫煙所側）から喫煙所が見えない為の対策」・「5号館をはじめとする全建物の自動ドア化」の2つを提出いたしました。他には、学友会に所属する全団体を統括し、学友会予算を話し合いにより各団体に分配して、成城大学の学生全員がより良い生活を送ることができるように日々活動しています。

私にとって、総務会議長という役職は非常に大変であると同時に、非常に有意義なものでした。というのも、各団体の予算を決定する話し合いにおいて、今年度は学友会予算の繰越金がとても少なく、来年度以降の事を考えると予算を削らないといけな





平成28年度 文化部連合本部総務
つち や さとし
土屋 怜之 (社会イノベーション学部3年)
天文研究会



平成28年度 体育部連合会本部委員長
すず き しょうご
鈴木 翔悟 (経済学部4年)
硬式庭球部

本冊子をご覧の方々、初めまして。私は平成28年度文化部連合本部総務を務めました、土屋怜之と申します。文化部連合本部における総務の仕事とは、実は決まった仕事というのはありません。この組織がどのようなものなのかを常に考え、組織の顔として、自主的に動ける人でないと総務は務まりません。私は、この1年間、この組織をより良くするために尽力して参りました。私たちがこの1年間、文化部連合全体として、どのような活動をしたのかをご報告致します。

ここ数年間の文化部連合本部は、正直なところ与えられた仕事をこなすだけの組織になってしまっていて、このまま来年度になってしまうと、今後が危うい状況にありました。具体的には、文化部連合本部が存在する意義が曖昧になってしまっている。また、文化部連合規約が形骸化してしまっていて、毎年下部団体から選出されるはずの本部員がきちんと選出されず、本部員の数が不足している。さらに、文化部連合という組織の中身がバラバラで、まとまりのない組織になっている等の状況でした。そこで私たちは交代をすべく、自分たちはこれから何をしなくてはいけないのか、また、どういったところを改善していけば良いのかを整理しました。そして、私たちがこれからどうしていきたいのか、なぜそうするのかを、文化部連合全体で共有し、共通の目的意識を持って組織改革に取り組みました。

今年度、私たちは「イノベーション」をテーマに掲げて活動し、その結果次世代への橋渡しができたように感じます。この改革は、1年間だけでは出来ません。これから何年もかけて文化部連合全体で取り組まないと成し得ないことなので、今後ともどうぞ文化部連合をよろしく願い申し上げます。今年度文化部連合を支えてくださった全ての皆様、大変お世話になりました。

失礼します。成城大学体育部連合会本部第61代委員長を務めさせて頂きました、経済学部経営学科4年、硬式庭球部所属、鈴木翔悟と申します。今回「学生生活」という広報誌で、委員長としての1年間を振り返る場を頂き、大変嬉しく思います。今年度の我々組織は「解決力」というテーマで活動しました。これは体育会の各部活動が抱える小さい問題から大きい問題まで全てを共有し、常に寄り添って一つ一つ着実に解決していきたいという想いが込められています。

2月に行われた各部活動の主将達と問題を話し合うリーダーズサミットでは、事前に合宿を行い細かく議題の進め方をリハーサルしていたので、当日もスムーズに運営することができ、例年以上にたくさんの意見を聞くことができました。しかし、その上で解決することが難しい問題も数多くあるということを強く感じました。特に施設面や金銭面等のハード面の問題はすぐに解決することはできません。だからこそ、我々はソフト面の問題に対しては、親身に寄り添い、解決策を一緒に考えることが一番大切なのだと思いました。

来年度行われる第68回四大学運動競技大会は成城学園100周年での開催校となります。後輩達には、成城大学としてのプライドを持って素晴らしい大会にして欲しいと思います。そして、学生にとってより良い環境を作るために一丸となって行動して欲しいです。

最後になりますが、1年間私達の活動にご支援ご協力を頂いた体育部、文化部、特別団体、OB・OGの方々、そして学生部をはじめとする学校関係者の皆様、本当に有難うございました。

特集

四大学運動競技大会



第67回四大学運動競技大会推進局長

すなが じゅんぺい
須永 純平 (経済学部4年)
 男子アイスホッケー部

秋 冷の心地よい季節、第67回四大学運動競技大会が開催されました。本年度は武蔵大学で開催され10月21日(金)からの3日間、四大学で予選を勝ち抜いてきた選手による熱い試合で、おおいに盛り上がりを見せました。第67回大会では「四光-しこう」をスローガンに掲げ、成城、武蔵、成蹊、学習院それぞれ持つ小さな光も四大学が集まれば大きな光となり、選手、運営、四大戦に関わる全ての方が輝ける大会を目指しました。

体育会の各部活で行われる正式種目では2年連続優勝を果たした部活、一般種目では4年連続優勝された学生もいらっしゃいました。総合4位という結果ではありましたが、私は大切なことは順位ではなく、仲間と目標に向けてどれだけ熱く全力でぶつかれたか、そして最後にみんなで笑えたかだと思っています。四大戦に関わった人が社会に出て学生時代を振り返ったときに「あのときの私は輝いていたな」と、そう思ってもらえる大会であつたら幸いです。来年は成城大学が開催校になります。私たち四大戦推進局は学内予選から全力で運営していきますので、今年出場された方もされていない方も是非参加してみてください。きっと学生生活の思い出の1つになるはずです。

最後になりますが、開催にあたり、御支援、御協力を賜りましたすべての皆様に厚く御礼申し上げます。



正式種目得点表

	成城	成蹊	武蔵	学習院
アイスホッケー	1.5	1	1	2
アメリカンフットボール	4	2	1	3
駅伝(男)	1	2	3	4
駅伝(女)	1	3	2	4
弓道(男)	2	4	1	3
弓道(女)	3	4	1	2
剣道(男)	1	3	2	4
剣道(女)	2	3	1	4
硬式庭球(男)	3	4	1	2
硬式庭球(女)	3	2	1	4
硬式野球	1	2.5	2.5	4
ゴルフ	3	2	1	4
サッカー	1	3	2	4
柔道	2	3	4	1
水泳	1	1	2	1.5
水球	1.5	2	1	1
漕艇	1.5	2	1	1
卓球(男)	1	2	4	3
卓球(女)	1	2	3	4
バスケットボール(男)	1	2	3	4
バスケットボール(女)	1	1	1.5	2
バドミントン(男)	2	3	4	1
バドミントン(女)	4	1	3	2
バレーボール(男)	4	3	1	2
バレーボール(女)	1	4	2	3
ハンドボール	1	2	1	1.5
ホッケー(男)	1.25	1	1.25	2
ホッケー(女)	2	1	1	1.5
洋弓(男)	2	3	1	4
洋弓(女)	4	2	1	3
ヨット	2	3	1	4
ラクロス(男)	1	4	2	3
ラクロス(女)	1	3	2	4
ラグビー	1.5	3.5	3.5	1.5
陸上競技	2	3	1	4
計	65.25	87	63.75	98
順位	3	2	4	1

一般種目得点表

	成城	成蹊	武蔵	学習院
テニス(男D)	2	4	0	3
テニス(女D)	0	4	0	3
テニス(混D)	0	4	0	3
サッカー	1	4	2	3
フットサル(女)	1	4	3	2
ソフトテニス(男)	2	0	4	3
ソフトテニス(女)	4	0	2	3
ソフトテニス(混)	4	2	3	0
軟式野球	0	3	2	4
ソフトボール(男)	2	3	4	0
ソフトボール(女)	3	1	4	2
バスケットボール(男)	0	2	3	4
バスケットボール(女)	4	3	2	1
バレーボール(男)	0	3	4	0
バレーボール(女)	2	1	4	3
バドミントン(男D)	0	4	3	2
バドミントン(女D)	0	4	2	3
卓球(男S)	0	2	0	1.5
卓球(男D)	1	2	0	1.5
卓球(混D)	1	2	0	1.5
卓球(女S)	0.5	2	1	1.5
卓球(女D)	0.5	2	1.5	1
合計	28	56	44.5	46
順位	4	1	3	2

教職員種目得点表

	成城	成蹊	武蔵	学習院
テニス	2	4	1	3
ソフトボール	2	4	1	3
バレーボール	4	3	1	2
合計	8	11	3	8
順位	2	1	4	2

総合得点表

	成城	成蹊	武蔵	学習院
総合種目	93.25	143	108.25	144
総合順位	4	2	3	1

正式種目の得点について

1位：4点、2位：3点、3位：2点、4位：1点

三大戦の場合 1位：2点、2位：1.5点、3位：1点、当該種目なし：1点

※ 複数校が同位の場合の得点は、該当する順位の合計得点を該当校数で割った値

※ -：今大会行われず ※ 棄権：0点



特集

第68回大会は私たちが運営します!!

本年度武蔵大学で開催されました第67回大会は、『あのときの私はキラキラしていたなあ』と大会に関わるすべての人が今大会を振り返った時にそう思ってもらえるような大会にしたいという想いから「四光」をスローガンに掲げ、無事に四大戦を終えることが出来ました。

私たち成城大学は正式種目3位、一般種目4位、総合4位という結果になりました。

来年度の68回大会は本校、成城大学で開催となります。今年度、学内予選・本戦に出場された方はもちろんのこと、まだ参加されていない方や新入生の方にも四大戦の魅力を伝えていきたいです。そして選手、応

援の方々など体育会全体で盛り上げられる大会を創り上げたいと考えています。歴史・伝統のある四大戦が益々発展していくために四大学のつながりを大切にし、チャレンジを恐れず今後の四大戦の道を作っていくように私たち四大戦推進局が多くの経験を活かし運営させていただきますので宜しくお願いいたします。

それでは来年度四大戦をサポートするメンバーを紹介いたします。 (四大戦推進局長 海老根裕貴)



第68回
四大学
運動競技大会
推進局長

海老根 裕貴 (社会イノベーション学部3年)
ヨット部



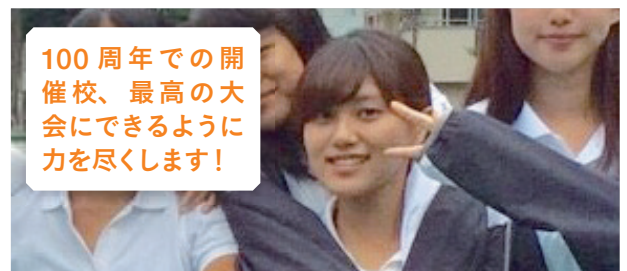
第68回 四大戦推進局集合写真

※「SEIJO」を表現しています



成城学園100周年
の名に恥じぬような
大会にします!

清水 尚子 (社会イノベーション学部3年)
空手道部



100周年での開催校、最高の大会にできるように力を尽くします!

鈴木 菜生 (社会イノベーション学部2年)
水泳部



最高の大会になるように全力で頑張ります。

加藤 香純 (社会イノベーション学部2年)
陸上競技部



100周年! 成城開催!
忘れられない四大戦になるように頑張ります!

珊瑚 美里 (文芸学部2年)
アメリカンフットボール部

2016年 体育部連合会 主な成績

団体名	大会名	成績
合気道部	第48回東日本学生合気道競技大会 乱取競技 女子団体戦	優勝
	第48回東日本学生合気道競技大会 演武競技 対武器(黛・小森)	優勝
アメリカンフットボール部	第67回四大学対抗運動競技大会	優勝
女子タッチフットボール部	春季関東学生リーグ	優勝
男子バレーボール部	第67回四大学対抗運動競技大会	優勝
バドミントン部	関東大学バドミントン春季リーグ四部	2部昇格
洋弓部	2016年度男子リーグ戦	準優勝
漕艇部	第11回スカル選手権 MIX	優勝
	第53回三大学対抗競漕大会 M2X	優勝
	第66回戸田レガッタ M4+	第2位
ライフセービング部	第29回全日本ライフセービング・プール競技選手権大会 SERC	第2位
	第29回全日本ライフセービング種目別選手権大会	第3位
スキー部	ビーチフラッグス (高梨)	第2位
	第89回全日本学生スキー選手権大会 男子3部 回転(伴)	第2位



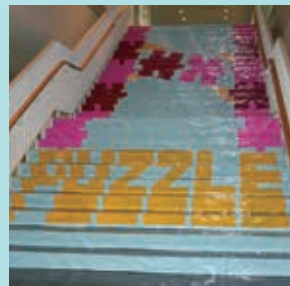
大学祭 2016



大学祭実行委員会 委員長 中村 恵太

「成城ならではの魅力を来場されたすべての方に」

三日間を通し、時折雨に見舞われる時間帯もありましたが、今年度の大学祭は無事に終了いたしました。大きな事故が起こることなく、来場者の方々ははじめ、参加団体、運営スタッフ全員が怪我なく終えることが出来たのが、委員長として何よりのことです。「Puzzle」をテーマに構成された今年度の大学祭。ステージイベント、模擬店、展示、発表、体験イベント等、様々なピースが散りばめられていましたが、皆様はどのような Puzzle を完成させたでしょうか。この文化の祭典を通し運営スタッフとして改めて感じたのが「成城ならではの魅力」。来場者された方に親身に受け答えをする学生の様子、この日のために準備してきたものを懸命に来場者の方に伝えようとする様子。キャンパスが狭いからこそ、親近感のある学生の魅力が十分に伝わったのではないかと思います。もし今年、「Puzzle」を作ることが出来なかった方がいらっしゃるのであれば、是非来年度お越しいただきたく思います。創立 100 周年を迎える成城学園。きっと今年以上の祭典が皆様をお待ちしているでしょう。最後になりますが、大学祭開催にあたりご協力いただいた各関係機関の皆様、当日足を運んでいただいた皆様に、厚く御礼申し上げます。ありがとうございました。



11/1
TUE

開会式

今年度の大学祭は、当委員会委員長による開会宣言により始まりました。学長、総務会議長、並びに委員長によるテープカットを行い、華やかな幕明けとなりました。

前夜祭「お菓子の国 ~sweet ♡ bitter ♡ fruit~」

各課外活動団体による音楽、ダンス、エンタメパフォーマンスが3部門ごとに披露されました。それらが sweet, bitter, fruit のジャンルに分類され、客席には甘い香りの演出を行いました。甘く可愛らしさ溢れる夢の国へ来場者を誘い、これから始まる大学祭に勢いをつけることが出来ました。

11/2
WED

Viva 青春 ~さあ、駆け出しちゃ謳歌!?~

『青春』がテーマのこのイベントでは、軽音楽部によるバンド演奏、コピーダンスユニット成城彼女によるダンス公演、大学祭では初となる成城学園中学高等学校吹奏楽部による吹奏楽演奏を行いました。また、成城大学ミスターコンテスト出場者と、演劇経験者の方々に青春ラブストーリーを演じていただき、様々な青春を表現しました。

笑わせ亭「ご笑味あれ！」

今年も中庭メインステージにてお笑いライブを開催しました。出演芸人さんは、パニーニさん、火災報知器さん、タイムマシン3号さんの3組で、ライブの他にも、芸人さんによるモノボケコーナー等、1時間で様々な笑いをお届けしました。終始笑いが絶えず、笑顔に溢れるステージイベントとなりました。

中夜祭「熱男! ~MENtertainment~」

今年度の中夜祭は、ダンス部、アメリカ民謡研究会に加え、慶応大学フリースタイルバスケットチーム SHAMGOD さん、首都大学男子チアリーディング MAXONS さん、よさこいチーム燦さんに出演していただきました。男だけの力強く迫力のあるパフォーマンスにより会場全域が圧倒され、大いに盛り上がりました。



Seasons on Parade ～笑顔をもっと Make your Happiness～

3日目のスタートは、四季とパレードをテーマにしたイベントが行われました。アメリカ民謡研究会には春、成城彼女には夏、東京大学ジャグリングサークルマラバリストさんには秋、レストロ・アルモニコ管弦楽団には冬を表現していただき、観た人全員と一緒に盛り上がり、四季を感じられるパレードになりました。

SEIJO MUSIC FESTIVAL 2016 MUSIC DAY -A COLOUR SYMPHONY-

毎年恒例となっている成城ロックフェスティバルが、今年はミュージックフェスティバルと改名され開催されました。軽音楽部、アメリカ民謡研究会、レストロ・アルモニコ管弦楽団による合同ライブに加え、千葉工業大学アカペラサークル SINGularity さんによるパフォーマンスを行いました。曲調やテンポ等にも趣向が凝らされ、緩急のついた飽きのこない演出により、会場は大盛り上がりでした。

ダレノガレ明美 TALK SHOW

今年度も昨年同様、澤柳記念講堂でトークショーを行いました。ゲストの方にはバラエティや、モデルでも活躍されているダレノガレ明美さんをお呼びしました。ダレノガレさんのプライベートなことから、マネージャーさんによる暴露ネタ、成城生にダレノガレさんのイメージを聞いてみたコーナー等があり、ダレノガレさんの本音を引き出したトークショーとなり、会場も大いに盛り上がりました。

後夜祭「Japanize!! ～刹那に轟く日本魂～」

今年度の後夜祭は、小出あかりさんによる書道パフォーマンスにより始まり、和太鼓グループの刻樂さん、サラリーマンエンターテイメント集団 Team Black Starz さん、成城彼女、軽音楽部に出演していただきました。様々な「日本文化」を感じるこの出来るイベントで会場が一体となり、大学祭のフィナーレに相応しいイベントになりました。

11/3
THU

Fin

学年末定期試験情報

実施期間 平成29年1月19日(木)～31日(火)

試験時間割掲示日時
および場所

1月10日(火)9:00/Campus Square for Web・
1号館1階エントランスホールのガラスの掲示板

◆ 試験に関する注意

試験に関する連絡は、Campus Square for Web「定期試験メニュー」の「定期試験時間割照会(学生用)」で行います。

試験に関する連絡は、1月10日(火)9:00(予定)にCampus Square for Web「定期試験メニュー」の「定期試験時間割照会(学生用)」および1号館1階エントランスホールのガラスの掲示板で行います。掲載した内容は、学生諸君が全員知っていることとして扱われますので、各自、注意して確認してください。

また、学生への試験等に関する連絡がある場合は、「定期試験時間割照会(学生用)」の「学生への連絡事項」に表示されますので、必ず確認してください。確認方法は掲示を参照してください。なお、試験時間割・持込許可参照物の変更等のお知らせは、Campus Square for Web「定期試験時間割照会(学生用)」および1号館1階エントランスホールのガラスの掲示板にて行います。

受験できる科目は、履修登録している授業科目のみです。

間違いのないよう、必ず各自、「Campus Square for Web」で履修科目を確認してください。

試験時間は原則として60分です。

科目によって、60分以外で実施されることがありますので、必ず確認してください。

試験場には定刻までに入室してください。

試験開始前に、説明・注意などを行う場合がありますので、時間に余裕を持って入室するよう心がけてください。遅刻者は、試験開始20分以降は入室を認めません。

また、試験開始後30分以内に退室することはできません。退室した場合は、不正行為とみなされることがあります。

1時限	9:15～10:15
2時限	10:30～11:30
3時限	11:45～12:45
4時限	13:30～14:30
5時限	14:45～15:45
6時限	16:00～17:00
7時限	17:15～18:15

学生証は必ず携帯してください。

学生証不携帯の場合、受験できません。

試験場では、本人であることを確認できるよう必ず学生証(顔写真側を表にすること)を机の右上に置いてください。

また、試験後の学生証の置き忘れが多発しています。各自注意してください。

座席指定の教室

311、321、322、008の4教室は、座席指定の試験場となっています。入室の際に、入口で学生証を提示して、座席番号カードを受け取り、該当番号の席に着席してください。なお、入室後、試験場からの退室は、原則認めません。

携帯電話・スマートフォン等を含む通信機能を有するすべての機器は、必ず電源を切ってから入室してください。

学生証・筆記用具・持込許可参照物以外は、カバン等に収納してください。また、携帯電話・スマートフォン等を時計として代用することは禁止です。

答案用紙の氏名欄および出席カードは原則としてペン書きです。(鉛筆不可)

無記名の答案は無効となる場合があります。

答案用紙の試験場からの持ち出しは厳禁です。

不正行為をした者は学則に基づき、懲戒処分が下され、告示されます。

持込許可参照物

(試験時間割発表の際に、許可された科目を発表します)

持込許可参照物は、学生諸君が誤解することなく、先生からの指示が正しく周知されるよう、以下のとおり、細かく指定します。

- ①すべて可、②ノート(直筆、コピー、資料貼付いずれも可)、③ノート(直筆のみ*コピー/資料貼付不可) ④辞書(電子辞書は除く)、⑤テキスト、⑥プリント(試験用に各自で作成したプリント・ノートのコピーを含む)、⑦授業内配付プリント、⑧六法(判例・解説付でないものに限る)、⑨電卓(通信機能があるものは除く)

特に、「ノート」が持込許可の場合、「直筆のみ」「資料貼付可」等、先生から指示があります。なお、その他の持込許可参照物についても、詳しく指示がある場合がありますので、各自でCampus Square for Web「定期試験時間割照会(学生用)」および1号館1階エントランスホールのガラスの掲示板を確認してください。また、不明な点は必ず授業の時などに先生に質問するようにしてください。

◆ 試験が受けられなかった場合

不測の事故または病気などのために試験が受けられなかった場合には、「追試験受験願」を提出することができます（「追試験受験願」提出資格を参照）。その際は受験料（1科目につき1,000円）が必要となります。

この「追試験受験願」は、学生課またはキャリアセンターを経て、教務部に提出しなければなりません。この手続きで受験資格が認められた場合は、教務部が授業科目担当教員に追試験実施の有無を問い合わせ、追試験実施の回答のあった科目についてのみ試験を実施します（追試験受験が認められない場合もあります）。

「追試験受験願」提出要領

「追試験受験願」提出資格		
欠席理由	必要書類など	経由部署
1. 病気およびケガ	医療機関が発行した診断書、またはこれに準ずるもの ※当日受験できないことが確認できること。 ※医療機関への受診日、病名および加療（療養）期間等が明記されていること。	学生課
2. 忌 引	会葬礼状または死亡診断書	学生課
3. 交通機関の遅れ	遅延証明書（試験日当日に提出をすること） ※遠距離通学など当日の来校が難しい場合は、試験日当日、電話にて学生課へ仮申請し、翌日、手続きをすること。 ※受付時間は平日17:00、土曜日は12:45まで。	学生課
4. 就職試験当日 （就職にかかわる資格試験、教育実習期間および館園実習との重複を含む）	出席証明書：用紙はキャリアセンターで配付	キャリアセンター
5. その他	厚生補導委員会および教務委員会で正当と認められた事項	学生課

※ 病気などで、本人が提出できない場合は、代理人による提出を認めます。ただし、代理人は「追試験受験願」「必要書類」「身分証明書」「委任状」を教務部に持参してください。

- 左記の提出資格を確認の上、必要書類を持って、経由部署に入室し、「追試験受験願」の用紙を、欠席した受験科目数分受け取ってください。
- 受け取った用紙に、必要事項を記入の上、経由部署に提出し、承認印を受けてください。
- 承認印を受けた「追試験受験願」を **2月3日(金)12:00** までに教務部に提出してください。

※ 2月2日(木)はS方式入学試験実施のため、在学生の大学構内の立ち入りは禁止します。したがって同日は「追試験受験願」の提出はできませんので注意してください。

◆ よくある質問

Q1:「学生証を忘れてしまった!」「でも、テストが始まってしまう!」「どうしよう!」

すぐに、学生課に来てください。受験許可証(有料)を発行します!

ただし、試験開始20分以降の試験場入室は認められませんので、時間に余裕を持って行動してください。家を出るときに学生証を確認しましょう。

Q2:「交通機関(電車・バス)が遅れて遅刻した!」※タクシーは除く

試験開始20分以内の遅刻であれば試験場に入室できます。

それ以上の遅れになる場合は、受験できませんので追試験の申請を行ってください。追試験の申請は当日のみ受け付けます。詳細は【「追試験受験願」提出要領】を確認してください。

Q3:「六法にメモ書きをしてあるのですが…、消さないとカンニングになりますか?」

カンニングとみなされます。その他、不許可参照物を机の上に置いておくことも不正行為とみなされます。必要のないものは、カバンの中に収納しましょう。

◆ 不正行為に対する処分について

不正行為を行った者には、右のとおり厳しい処分が下されます。

このような処分が科せられることのないよう、厳正な態度で試験に臨んでください。

～ 不正行為処分について ～

筆記試験において不正行為を行うと、下記①②③の処分が科せられます。(①は、不正行為の内容によって処分内容が異なります。)

- ① 譴責 もしくは 停学または退学
- ② 当該学期におけるすべての履修科目の成績評価無効
- ③ 当該年度の新たな履修登録一切不可

就職活動支援

就職活動を控えた学生の皆さんへ《キャリアセンター》

新しい年を目前に控え、学生の皆さん、就職活動の準備は進んでいますか？

この冬休みという、まとまった期間を最大限有効活用するために、今から計画的にしっかり準備をしましょう。すでに早い段階から着手してきた方もいるかもしれませんが、あらためてここで、次に挙げる項目についてしっかりと整理しておきましょう。



就職総合ガイダンス

自己分析と自己PR

採用面接では、企業から「あなたはどういう人間でどんな仕事をしたいのか」「どんなことに熱意を持って今まで努力してきたのか」等について問われます。その際に、自分自身のことがよくわかっていなければ、相手に納得してもらえぬ説得力がある「自己PR」を伝えることはできません。

自己分析とは、これまで自分が「何に力を注いできたか」、そこから「何を学んだか」、それによって「これから何をしたいのか」などについて具体的に考えていく作業です。「自分史を作成する」、「自分の価値観を知る」、「自分の長所や短所を書き出してみる」等、自己分析には様々なアプローチ方法があります。また、一人で行うだけでなく、家族、友人、先輩などからアドバイスを受けることで、他人の目に映る新たな自分自身が見えてくることもあります。



筆記試験対策

採用試験において、ほとんどの企業が「筆記試験」を採用しています。「SPI3」や一般常識試験については、とにかく問題に慣れるしかありません。自分の得意な部分や苦手な部分を十分に理解したうえで対策をとっていくと、効率が良いでしょう。多くの問題集や対策本が市販されていますので、自分にあったものを選び、繰り返し練習しましょう。

さらに、近年はWEB上で受験するものや、指定されたテストセンターに赴いて受験をする形式のものも多く実施されるようになりました。それにはSPIの知識だけでなく、ある程度のコンピューターの操作技術も必要となります。そのため、キャリアセンターでは「WEBテスト」による模擬試験も予定しています。また、各種就職情報サイトでも、インターネッ

ト上で模擬試験を体験することができるので(ex. リクナビ、マイナビ)、ぜひ活用し、時間や試験の感覚をつかんでおきましょう。



業界・企業研究

皆さんは、業界・企業についてどのくらいの情報や知識を持っていますか？ イメージや憧れだけで選んではいませんか？

一方で、知らない業界・企業について研究するといっても、きっかけがないと、なかなか難しいのも事実です。そこで、キャリアセンターでは、学生の皆さんに広い視野を持っていただき、様々な仕事や業界・企業に目を向け、自身の可能性をさらに広げてもらえるよう、多くのイベントを開催しています。2月18日(土)の午後には社会人との「本音のコミュニケーション」を通して「働くこと」の意味を身近に感じてもらえる「OB・OG懇談会」の開催を予定しています。また、同月に様々な業界を知るきっかけとして「業界・企業セミナー」を、そして、3月には幅広い業界・企業の方にお越しいただく「学内合同企業説明会」の開催を予定しています。これまで知らなかった業界・企業を知る絶好の機会です。実際に話を聞いてみて、初めて気づくことや、自分の価値観に合った業界・企業との新たな出会いがあるかもしれません。ぜひ積極的に参加してください。

(※詳細は次項参照)

今後は学内外問わず多くの企業説明会や合同セミナーが開催されます。複数のプロセスを同時に進めていくことに困難を感じる時もあるかもしれませんが、効率よく情報収集が出来るように、今から計画を立てておきましょう。

就職活動が進むにつれ、思うように活動が進まな

い時もあるかもしれません。そんな時は自分を責めたり、一人で悩んだりせずに、気軽にキャリアセンターに相談にきてください。

皆さんの就職活動をスタッフ一丸となってサポートします。



OB・OG 懇談会 (第1部 トークセッション)



OB・OG 懇談会 (第2部 訪問会)

学内合同企業説明会について

キャリアセンターでは、3月1日、2日、3日、6日、7日、8日、9日、10日の全8日間、「学内合同企業説明会」を開催します。参加企業に関しては、キャリアセンター掲示板や求人NAVI等で随時お知らせします。

内容としては、①採用担当者が参加学生に企業の業務内容を説明し、②学生からは、企業の事業内容や具体的な仕事、社風や求める人材、採用方法などについて、質疑応答ができるブース形式の説明会となっています。

企業研究において、採用担当者から直に話を伺える大変貴重なチャンスです。この時期は、学外においても企業の合同説明会が多く開催されていますが、他大学の学生も多数参加するため、じっくりと個別に話を聞くことは困難です。学内で行われるという、

この絶好の機会を活用して生きた情報を入手してください。

参加希望者は、当日、直接会場にお越しください。時間内の入退場は自由で、事前予約の必要もありません。ぜひ積極的にご参加ください。



学内合同企業説明会

同窓会名簿の閲覧について

キャリアセンターでは、OB・OG 訪問の参考のために、同窓会事務局が発行している「成城学園同窓会会員名簿」ならびに、企業側から提供される「OB・OG 名簿」を用意しています。閲覧希望の方は、キャリアセンター事務室の受付カウンターで学生証を提示してください。名簿は、キャリアセンター事務室でのみ閲覧が可能です。事務室外への持ち出し及び複写

はできません。なお、閲覧している間は、学生証をお預かりします。また、OB・OG 訪問の際の注意点などについてもキャリアセンターでアドバイスいたします。



個別相談について

キャリアセンターでは、就職相談や今後のキャリアを考えていくうえでの様々な相談を専門のキャリアカウンセラーが個別にお受けしています。まずは、キャリアセンター事務室の受付カウンターで「相談申込カード」にご希望の相談日時と、簡単な相談内容を記入してください。お申込み時に相談日時を調整します。

相談内容は、進路に関する相談、エントリーシートについて、模擬面接など、どのような内容でもOKです。一人ひとりじっくりと相談に応じますし、相談内容については守秘義務を守りますので、安心して相談にお越しください。

なお、相談利用時間は、平日は8時30分から18時まで、土曜日は8時30分から13時までとなっていますので、予めご了承ください。

キャリアセンター 開室時間

平日 8時30分～18時00分
土曜日 8時30分～13時00分
※夏季・春季休業中は変更となります。



就職活動支援システム「求人NAVI」について

成城大学キャリアセンターでは、在学生の就職活動を支援するシステムとして「求人NAVI」を活用しています。

「求人NAVI」の機能は、企業から成城大学に届く求人を検索することだけではありません。学内で行われるセミナーや講座のお知らせの確認、および参加の申込をすることが出来ます。

「求人NAVI」に掲載されている求人は、すべて成城大学の学生向けの求人ですので、非常に重要な情報源となります。毎日求人が更新されますので、就活

年次生はこまめにチェックしてください。学内はもちろん、学外からログインして利用することも可能です。セミナーや講座のお知らせは「求人NAVIメール」での配信となりますので、「進路希望登録」をする際にはメールアドレスを必ず登録するようにしてください。また、メールアドレスを変更した際には速やかに変更してください。

就職活動で必要な大学指定の履歴書を受け取るには、「求人NAVI」で「進路希望登録」をすることが必須となります。「求人NAVI」の使い方については、キャリアセンターまでお問い合わせください。

4年生の皆さんへ

近年、経済状況が好転していますが、企業は変わらず厳選採用をしています。しかし、キャリアセンターには引き続き求人情報が寄せられていますので、焦らず着実に進めてください。こうした求人情報は、「求人NAVI」でいつでも閲覧できます。さらに、キャリアセンターでは個別相談によるサポートも実施していますので、どうぞお気軽にご利用ください。

また、このところ就職難につけ込んだ詐欺まがいの事例や、企業による一方的な内定取り消しの報告を受けています。万が一、そのような被害を受けた場合に

は、速やかにキャリアセンターに申し出てください。

進路先が決定した方は、「求人NAVI」にて「進路報告登録」および「就職活動体験記」を入力してください。これは、文部科学省が行っている学生の進路調査に関連するもので、単に企業への内定決定者だけでなく、進学(大学院、専門学校など)、留学、不就職といった進路が決まった方にも入力していただいています。未入力の方は、至急入力してください。また、キャリアセンター窓口にて用紙に記入のうえご提出いただいてもかまいません。なお、皆さんから頂戴した個人情報は同窓会に関する業務以外に使用することはありません。

平成27年度卒業生学部別主要内定企業

経済学部	株式会社アサツーディ・ケイ
	エバー航空
	株式会社大林組
	住友商事株式会社
	全日本空輸株式会社
	第一三共株式会社
	第一生命保険株式会社
	東京国税局
	東京電力ホールディングス株式会社
	トヨタ自動車株式会社
	日本生命保険相互会社
	野村証券株式会社
	東日本旅客鉄道株式会社 (JR 東日本)
	株式会社みずほフィナンシャルグループ
	三井住友海上火災保険株式会社
	株式会社三井住友銀行
	三井住友信託銀行株式会社
	株式会社三菱東京 UFJ 銀行
明治安田生命保険相互会社	
株式会社ゆうちょ銀行 (日本郵政グループ)	

文芸学部	株式会社アサツーディ・ケイ
	小田急電鉄株式会社
	株式会社オリエンタルランド
	国土交通省
	株式会社 JTB コーポレートセールス
	全日本空輸株式会社
	ソフトバンク株式会社
	損害保険ジャパン日本興亜株式会社
	第一生命保険株式会社
	株式会社電通西日本
	東京海上日動火災保険株式会社
	トヨタ自動車株式会社
	虎門中央法律事務所
	日本生命保険相互会社
	パナソニック株式会社
	株式会社みずほフィナンシャルグループ
	株式会社三井住友銀行
	三井住友信託銀行株式会社
	三菱食品株式会社
	株式会社三菱東京 UFJ 銀行

法学部	弁護士法人アディーレ法律事務所
	キリン株式会社
	ココヨ株式会社
	埼玉県庁
	株式会社産業経済新聞社
	全日本空輸株式会社
	第一法規株式会社
	大和証券株式会社
	東京税関
	東京地下鉄株式会社 (東京メトロ)
	特許庁
	日本年金機構
	日本放送協会 (NHK)
	野村証券株式会社
	東日本旅客鉄道株式会社 (JR 東日本)
	防衛省
	株式会社みずほフィナンシャルグループ
	株式会社三井住友銀行
	株式会社三菱東京 UFJ 銀行
	株式会社読売広告社

社会イノベーション学部	株式会社インテリジェンス
	海上保安庁
	株式会社カネボウ化粧品
	株式会社かんぽ生命保険 (日本郵政グループ)
	警視庁
	KDDI 株式会社
	株式会社ジェイアール東日本企画
	株式会社ジェーシービー
	株式会社 JTB 首都圏
	全日本空輸株式会社
	大成建設株式会社
	株式会社 TBS テレビ
	株式会社電通パブリックリレーションズ
	東京都庁
	有限責任監査法人トーマツ
	日本郵便株式会社 (日本郵政グループ)
	株式会社博報堂プロダクツ
	パナソニック株式会社
	東日本旅客鉄道株式会社 (JR 東日本)
	三井住友海上火災保険株式会社

黎

めーあ・りひと

不思議を探す

—— 猫がくれた謎

社会イノベーション学部 磯野 達也

このところ、毎朝、4時から5時の間くらいに目を覚まします。肩や頭に何かがあたるからです。そのうちに、ニャーという声が聞こえます。声の主は、数匹いるうちの3番目の三毛猫です。朝ご飯を催促して、頭や肩をとんとんと叩いてきます。ぼんやりしていると、猫たちが走り回ったり、おもちゃを引きずり落としているのが聞こえます。それを聞きながら、このことを書こう、と決めました。猫の話ではなく、言葉の話です。

日本語では、次のように言うことがあります。

猫が走り回る。子猫がおもちゃを引きずり落とす。

ところが、「猫が*歩き転ぶ」や「おもちゃを*引きずり落ちる」は日本語としては不自然に感じます。これはなぜでしょう（不自然な表現の直前には目印として*をつけることにします）。

日本語には動詞と動詞をつなげて使うことのできる表現が数多くあります。他にも「奪い取る」「飛び跳ねる」「滑り落ちる」などいくつもあげることができます。しかし、どんな動詞の組合せでもいいというわけではなく、上で見た2つの例の他にも「*飛び落ちる」「*走り倒れる」などは不自然に感じます。自然な組合せと不自然な組合せに何か決まりのようなものはあるのでしょうか？

もちろん、意味をなさないものは不自然です。例えば、「犬が追い、猫が逃げる」ということを言い表すために、「犬が*追い逃げる」ということはできません。でも、上で見た「*飛び落ちる」は、猫がどこかに飛び移るのに失敗することは現実の世界ではいかにもありそうですが（とは言っても我が家の猫がそういう失敗をしたのを見ることはほとんどありませんが）、そういう場面を「猫が*飛び落ちた」とは、不自然な感じがして普通は言うことはありません。この動詞と動詞の組合せの自然さと不自然さがなぜなのか、見当がつかますか？

この謎を解く鍵は、自動詞と他動詞の区別にあります。例えば、「おもちゃを引きずり落とす」の「引く」と「落とす」は、「おもちゃを引く」「おもちゃを落とす」というように、おもちゃに対しての働きかけを表すので、両方とも他動詞であると考えられます。「走り回る」の「走る」と「回る」は、「猫が走る」「猫が(ぐるぐる)回る」のように他への働きかけはありませんから自動詞の組合せです。「*引きずり落ちる」の場合は、「おもちゃを引く」のように「引

く」は他動詞ですが、「おもちゃを落ちる」とは言えません。つまり、「落ちる」には働きかけがないということです。「落ちる」は自動詞なのです。このように、「*引きずり落ちる」は、他動詞と自動詞の組合せなので不自然だ、といえそうです。ところが、「*飛び落ちる」は「飛ぶ」も「落ちる」も「～を」をつけることができません。働きかけはないということで、自動詞の組合せです。それなのに不自然に感じます。

もう少し考えてみると、自動詞には2つの種類があることがわかります。例えば、「走る」や「泣く」は人が走るという動作や泣くという活動をしています。これに対して、「落ちる」「溶ける」は、葉が落ちたりアイスが溶けたりする場面を想像してみても、葉やアイスが何かの活動をしているというわけではありません。実は、この「活動」のあるなしが謎を解く鍵なのです。整理してみると次のようになります。

走る、飛ぶ、回る	自動詞・活動あり
落ちる、溶ける	自動詞・活動なし
引く、落とす	他動詞・活動あり

「走り回る」「引きずり落とす」のように「活動」を表す動詞の組合せは自然に感じるのです。それに対して、「*飛び落ちる」「*引きずり落ちる」は、活動ありの動詞と活動なしの動詞の組合せです。これらは不自然に感じられ、普通は使われません。この規則は、30年ほど前に気がつかったものです。

このように、日常生活で何気なく使っている言葉でも、よく考えてみると不思議なことがあり、そしてそこには規則のようなものが存在していることがあります。こうした不思議や謎は、身の回りでいつでも起こっています。例えば、電車に乗っていても、もちろん、授業の中でも、いくつもの不思議に出会っているはずですが。そうした不思議や謎を見つけることは、意外と楽しく感じるものです。それはおそらく、その謎を解く鍵を自然と探し始めているからでしょう。そして、もしもその謎を解く鍵を見つけたら、それはとても楽しい経験になることは間違いありません。不思議を探してみませんか。



クラブ通信

クラブ通信 vol.34



アメリカンフットボール部

— ーんには！ アメリカンフットボール部です！ 私たちアメリカンフットボール部は1956年に創部され、今年で60周年を迎えた伝統ある部活です。アメリカンフットボールは体が大きい人も小さい人も、自分の個性を生かしたポジションで活躍できるところが魅力のスポーツです。弊部の部員はほぼ未経験者で、4年生17名、3年生14名、2年生18名、1年生21名の計70名で活動し、大学のトレーニングセンターで筋トレや、第二グラウンドで練習を行っています。マネージャーは主な仕事として、ビデオ業務やタイム計測、トレーナーはテーピング、怪我メニューを考えるといった業務を行っています。現在私たちは、関東学生アメリカンフットボール連盟2部Bブロックに所属しています。昨年のシーズンは2部で3位という1部まであと少しという悔しい結果に終わってしまいましたが、今年はスローガンである「覚悟」を胸に、絶対に1部昇格

を成し遂げたいと思います。部員全員が同じ目標に向かって、毎日一生懸命練習に取り組んでおりますので、応援宜しくお願い致します！



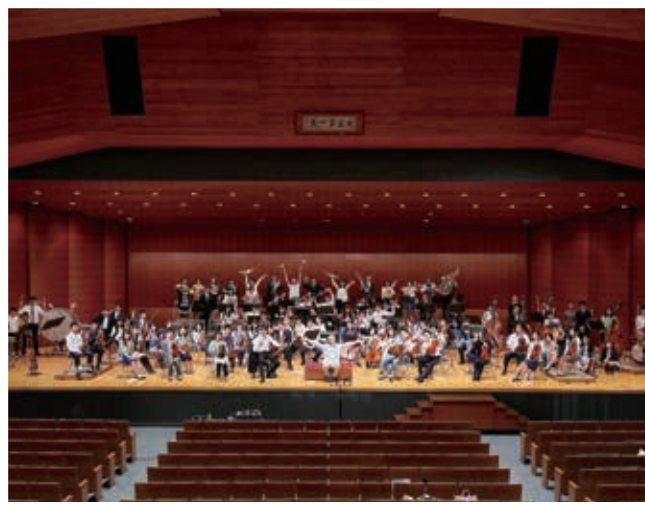
レトロアルモニコ管弦楽団

— ーんには！ 私たち成城大学レトロ・アルモニコ管弦楽団は室内楽を楽しむ合奏団として発足し、2017年に創部55周年を迎えます。現在、4年生12人、3年生16人、2年生15人、1年生17人の合計60人が所属し、2号館や澤柳記念講堂を練習場所として各セッション（弦・管・打）に分かれて練習しています。

また、春と夏には合宿を行っており、セッションや学年の垣根を超えて、和気あいあいとアットホームな雰囲気です。

当楽団の主なイベントとしては、入学式や学位授与式などの式典における奏楽や四大戦の応援演奏、そして年2回（6月・12月）澤柳記念講堂で行う演奏会が挙げられます。その他にも、大学祭での演奏喫茶の営業や卒業記念パーティーでの依頼演奏、チャリティーイベント「クローバーの集い」など、多岐にわたって活動しています。

次回2017年6月に予定されている「メイフラワーコンサート」は第40回の節目を迎えます。ぜひお越しください。



成城散歩〜特別篇〜



学生部次長 高田雅彦

本「学生生活」の夏号と冬号では、これまで4年に亘って「お奨め映画」のコーナーを設けてきた。筆者が編集を担う最終回となる今号では、本コーナーをお休みさせていただき、「成城散歩」特別篇として、成城の南側に位置する東宝と我が成城学園にまつわる秘話をご紹介します。

そもそも成城は、学びの施設である「成城学園」と、映画という娯楽を生み出す「東宝撮影所」というふたつの施設が、当地に〈やって来た〉ことで発展した街。牛込にあった成城第二中学校が「東京府北多摩郡砧村」と呼ばれていたこの地に移転してきたのは、大正14(1925)年4月のことである。

その6年後となる昭和6(1931)年1月、東宝の前身である「写真化学研究所(P.C.L.)」^(注1)が丸ビルから砧村へと移転。これは、トーキー映画を製作する日活が技術協力を求めてきたことによるもので、同年6月には現在の成城消防署のはす向かいに、四十八坪のトーキー録音ステージ^(注2)が設けられている。

「P.C.L.」設立者の一人にして、のちに代表取締役となる植村泰二は、当施設南側の土地^(注3)に自宅も建造、これがのちの東宝の発展の礎となっていく。元教育研究所の青柳恵介氏の回想によれば、子供の頃に遊びに行った植村邸は、敷地内にテニスコートも備えた大豪邸だったとのことだ。

翌昭和7年6月、貸しスタジオ経営方式を採用することになった「P.C.L.」は、植村の自宅の南側の土地に二つのトーキースタジオを持つ大ステージ(のちに「東宝第1・第2ステージ」となる)を建設。同年10月に完成した近代かつ斬新なこの建物は、周囲に「御料林」と畑しかなかったこともあって、住民たちから「白亜の殿堂」と呼び称されたという。

ところが、日活が一方向的に契約破棄を通告してきたことから、スタジオの維持が困難な状況に追い込まれた「P.C.L.」は、劇映画の自主製作路線への転換を図り、昭和8年12月に別会社の「ピー・シー・エル映画製作所」を設立。昭和12年には、これが「東宝映画株式会社」へと発展していく。

ここで、まったくもって意外な事実を開陳しよう。井上美子さんと中江(旧姓植村)泰子さんという成城OGによるエッセイ集「私たちの成城物語」(河出書房刊)には、そもそも植村氏の長女であった中江泰子さんが成城小学校に入学することがなければ、植村家がこの地に移住してくることはなく、ましてや上述の写真化学研究所の施設や「ピー・シー・エル映画製作所」の二つのステージが当地・成城に作られることもなかった、という成城学園と東宝関係者にとっては驚愕すべき内実が明かされている。すなわち成城学園なくして、東宝という映画会社の創設や、のちの発展はなく、『七人の侍』や『ゴジラ』はもちろん、今夏の『シン・ゴジラ』も『君の名は。』も見られなかったかもしれないのだ。東宝の方々でも、この事実をご存じの方は今やほとんどいらっしゃらないのではないだろうか？

俳優やスタッフが撮影所に通うのに便利のように、「成城学園前」駅に南口が出来たのは昭和8年のこと。監督やスタッフ、俳優たちが大挙して成城に住みついたのもご承知のとおりだ。まずは、高峰秀子、入江たか子、大川平八郎、高田稔といった「P.C.L.」時代からのスター、それに山本嘉次郎、成瀬巳喜男、マキノ雅弘、斎藤寅次郎監督といった大御所たちが成城の住人となる。谷口千吉監督の成城の下宿(ペンキ屋の二階とブリキ屋の二階という二つの説がある)に黒澤明が転がり込んだ話も、映画ファンにはよく知られることである。

戦後は、三船敏郎、石原裕次郎、勝新太郎、京マチ子、宇津井健、田村正和など、それこそキラ星のごときスターたちや、黒澤明、本多猪四郎、稲垣浩、市川崑などの監督たち、白坂依志夫や村木与四郎といったスタッフたちが成城の住人となる。若き日の宝田明や星由里子らは、渋谷から出ていたバスで撮影所に通っていたという。バスは「東宝前」が終点で、撮影所前の広場から折り返して渋谷へと戻って行ったそうだ。世田谷通りも、昭和36年あたりまでは現在の大蔵団地側のバイパス道路ではなく、日大商学部(かつての東宝第二撮影所)前の坂を下って撮影所の正門へと向かう道の方だったとのことである。

現在、東京都市大学中学高等学校がある辺りは、宮内庁管轄のいわゆる「御料林」で、当地は成城の移転計画時に候補地となっただけで、空襲が激化した戦中には学習院の移転話もあったと聞く。昭和30年代の航空写真を見ると、この辺りは一面の麦畑に変貌していて、夕日で黄金色に輝く様子は、それは美しいものであったという。

(注1) 昭和5年10月、大日本麦酒の常務・植村澄三郎の子息である植村泰二らにより設立。当初は映画フィルムの現像を請け負いつつ、写真乳剤の研究・技術開発を行っていた。

(注2) 「私たちの成城物語」によれば、録音ステージは増谷邸(P.C.L.設立者の一人で、先に当地に自宅を建てていた。のちにソニー監査役)と角を隔てた北側に建設。この建物は、昭和36年から「東宝技術研究所」として使われ、その後は東宝の住宅展示場(現在では、集合住宅「コモレビ成城」となる。

話は脱線するが、「P.C.L.」(録音ステージの方)の南側にあった植村家の住居には、戦後、牛込生まれの詩人・西條八十が居住し、最晩年を成城で過ごしている。西條の死後、住居は昭和47年に取り壊されるが、植村家のテニスコートの南隣には、昭和23年の夏頃、推理作家の横溝正史が居を構える。そして昭和26年の夏、植村泰二のご子息である泰一氏が奏でるフルートの音から、横溝は「悪魔が来たりて笛を吹く」のトリックを発想。さらには、御料林のはずれにあった「病院坂」と呼ばれる坂道をヒントに、あの有名な小説「病院坂の首縊りの家」を生み出したりすることなどは、当の植村氏ですら考えてもいなかった〈未来予想図〉であろう。

さらに脱線すると、「P.C.L.」には植村が作った野球チームがあって、成城学園の馬場の東側にあった「中国留学生会館(戦中に労働科学研究所となり、現在では成城ハイムとなる)」のグラウンドでよく練習や試合をしていたとのことだ。ここが我が学園の校地であったら、さぞかし使い勝手がよかつたろうにと、今頃になって残念に思う筆者である。

さて、筆者がこれまで「成城教育」という学内発行誌で連載してきたのが、当地成城でロケされた映画を紹介する「映画で見る成城学園」と題したルポ。東宝のみならず、近くには戦後の争議の折に東宝から分派した新東宝の撮影所があり、北隣の調布には大映と新生・日活の撮影所があったことから、成城はその映画のロケ地として大いに利用されてきた歴史がある。筆者などは「まるで街自体がオープンセットのごとし」と表現したくなるのだが、ここ成城や祖師谷の街でロケーションされた映画は、発見されたものだけでも百数十本に及ぶ。

成瀬巳喜男や千葉泰樹といった巨匠による文芸映画や、江利チエミが主人公に扮した「サザエさんシリーズ」、植木等らクレージーキャッツの面々による「クレージー映画」、森繁久彌主演の「社長シリーズ」などの娯楽映画が、いちよう並木をはじめとする成城の街並みで撮影されたばかりでなく、加山雄三の「若大将シリーズ」、や、池部良、舟木一夫といった当時の人気者が主演した学園ものが、我が成城学園構内にてロケされている。学内で躍動したのは、千秋実、久慈あさみ、小林旭、浅丘ルリ子、山田吾一、白川由美、高橋元太郎、本間千代子、千葉真一、堺正章、田中邦衛、太田博之、田代みどり、ヴィレッジ・シンガーズ、山本リンダ、井上純一、市原隼人、上野樹里といった俳優たち。有島一郎、三井弘次、二谷英明も父兄役で成城キャンパスを訪れている。

黒澤明の世紀の傑作『七人の侍』で野武士と侍たちの最終決戦場となる農村が、現在では大蔵団地となっている田圃に作られたことや、やはり黒澤の名作『生きる』が祖師ヶ谷大蔵の商店街でロケされたこと、さらには、戦後東宝の再出発作となった『青い山脈』で原節子が演じた島崎先生の勤める学校が東宝撮影所近くの「砧小学校」だったり、怪獣映画の原点『ゴジラ』の、その着ぐるみが造型されたのが(注2)に記した東宝技術研究所だったりしたことも、我々成城関係者には誇らしい事実だ。

ちなみに、『七人の侍』のオープンセットが作られたことで、のちに「東宝ビルト」に発展する「東京美術センター」では、円谷プロ製作による「ウルトラマン」や「ウルトラセブン」などの「ウルトラ・シリーズ」が撮影されていて、これも特撮マニアにはよく知られた逸話である。新東宝から変遷した砧の国際放映のスタジオでは、石原裕次郎の「太陽にほえろ」が製作されていたことから、このテレビドラマでは成城や砧の街並みがことのほか多く見られる。

これらの成城ロケ映画をまとめて紹介する著書、題して「成城映画散歩」が、成城学園創立百周年を迎える来年4月に出版の運びとなった。各映画会社から調達したスチール写真を多数掲載し、ビジュアル的にも見やすい作りを心がけているので、刊行の際にはぜひ手に取ってご覧いただきたい。

以上、誌面を私物化し、勝手なことを述べさせていただいたが、成城がいかに「映画の街」、いや「日本のハリウッドかつピバリーヒルズ」であるかが、よくお分かりいただけたのではないだろうか。

最後に、39年の長きに亘り、本誌の編集に関われたことに深く感謝しつつ、筆を置かせていただく。映画と成城は、今後も切っても切れない関係であり続けていくに違いない。



(注3) 当著には、植村が求めた土地は「病院坂、に通じる四つ角の南側で、角には増谷邸があり、その隣接地の次のT字路までの千百坪だった」と記されている。自宅は昭和8年に完成、住所は新たに「成城町30番地」となる。近くには野上弥生子、北原白秋などが住み、白秋の子供たちも成城学園に通っていたという。

※ 写真は、いずれも現在の「東宝スタジオ」の外観(撮影:神田亨)

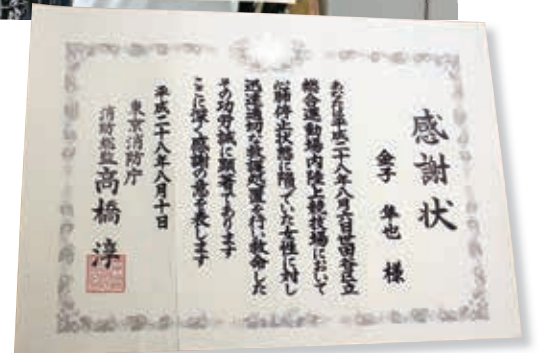
CS 経済学部 金子隼也さんが東京消防庁消防総監から感謝状を贈呈されました

陸上競技部に所属している金子隼也さん（経済学部2年）は、8月6日（土）世田谷区立総合運動場の陸上競技場で練習中に、心肺停止状態に陥っていた他校の女子高校生が学校関係者に心臓マッサージを施されている場面に遭遇。その際、AED（自動体外式除細動器）等により救命措置を試み、そのかいあって女子高校生は無事に呼吸、脈、意識を回復させました。この行為が評価され、金子さんは8月10日（水）に東京消防庁消防総監から感謝状を贈呈されました。

金子さんにインタビューをしたところ、「高校時代にライフセービングの授業でAEDのことも学んでおり、その知識が役に立ちました。また、親戚には消防士の方が何人かいて、人命に携わる職業は非常に身近な存在です。」と語ってくれました。後に救急隊員の方に「あと1～2分措置が遅れていたら、結果はどうなっていたかわからない」と言われたそうで、「現場に遭遇したときは、自分でも驚くほど冷静に判断していたが、救急隊員の方に言われた事実を知っていたら、きっと恐くて動けなかったと思う」と話してくれました。

その上で、「女性の方が助かって元気になったと聞いて本当によかったです。」と微笑ましくインタビューに応じてくれました。

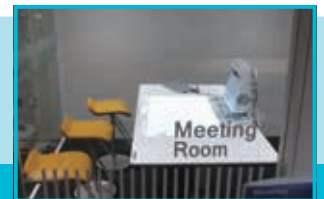
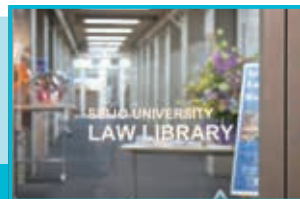
【学生部学生課】



施設リニューアル特集

CS 5号館 法学資料室リノベーション

法学資料室はこの9月より、5号館地下1階全面に拡充移転しております。新しい資料室では、判例集、法令集、論文集、法学データベースなどの利用ならびに所蔵環境が格段に改善され、議論などのためのミーティングルーム・スタディールームなども整備されました。さらに法学の学習に活用が期待される機材を整備し、法情報の収集・整理から議論・発表までを専門の職員がサポートする「法情報のインプットからアウトプットまで対応できる資料室」となっております。



CS 8号館『Lounge # 08』オープン



8号館 1Fに設置された本スペースは、従来、PCがひしめき合うPCルームでしたが、近年の学習ニーズに適した空間にリノベーションしました。

学生が「自ら来なくなる部屋」を目指し、飲食自由とすることで、学習だけでなく休憩の場としてもご利用いただいています。設備として、4K対応プロジェクターを備え、プレゼン練習やイベント等に対応できます。

また、PC貸出ロッカーの設置により、学生はPCを無人で借りることができます。



CS SEIJO×10 オープン

法人棟1階、学生食堂横にあった売店がお洒落な空間に生まれ変わりました！

三省堂書店とコンビニが融合した便利なお店、その名も『SEIJO×10』!!（‘セイジョウバイテン’と読みます。）

食品から雑貨まで 学生生活に必要な商品を多数取り揃えています。しかも書籍や文具はいつでも10%off! 「あって良かった!」がたくさん詰まったお店です。

『SEIJO×10』だけのオトクなサービスもありますので、ぜひ、授業の合間などにご活用ください。



CS 教務部からお知らせ

■卒業・修了確定者の発表について

卒業(修了)確定者の発表は、以下のとおり掲示にて行います。

日時	経済学部	3月1日(水) 10時00分
	文芸学部	3月2日(木) 10時00分
	法学部	3月2日(木) 10時00分
	社会イノベーション学部	3月1日(水) 10時00分
	経済学研究科	3月1日(水) 10時00分
	文学研究科	3月2日(木) 10時00分
	法学研究科	3月2日(木) 10時00分
	社会イノベーション研究科	3月1日(水) 10時00分
場所	1号館1階エントランスホールのガラスの掲示板 および大学院掲示板	

※ 掲示発表に氏名のない学生は、『学生証』を持参の上、**教務部**で必要な指示を受けてください。

■進級確定者の発表について

進級確定者の発表は、以下のとおり掲示にて行います。

日時	経済学部	3月15日(水) 10時00分
	文芸学部	3月16日(木) 10時00分
	法学部	3月16日(木) 10時00分
	社会イノベーション学部	3月15日(水) 10時00分
場所	1号館1階エントランスホールのガラスの掲示板	

※ 掲示発表に氏名のない学生は、『学生証』を持参の上、**教務部**で必要な指示を受けてください。

■平成28年度学年(後期)成績評価について

学年(後期)成績評価は Campus Square for Web で3月17日(金)8時30分から開示する予定です。なお、平成28年度卒業(修了)確定者には、成績表が3月23日(木)の学位記授与式当日に各担任等から手渡されます。

平成28年度学年(後期)成績の成績評価問い合わせおよび成績表の交付等については、掲示等にて告知しております。

【保証人の皆様へ】

本学では、成績評価を Campus Square for Web で開示する一方、法学部を除く保証人の皆様へ、学生の同意を得た上で前年度までの成績表を送付しております。平成28年度の成績は、平成29年4月上旬の送付予定です。

本件につきまして、ご不明な点は**教務部**までご連絡ください。

教務部連絡先：03-3482-9045

■平成28年度卒業・修了確定者の証明書交付について

平成28年度卒業・修了確定者の証明書(卒業・修了・成績)は、申込日時によって手続き方法、交付日が異なりますので、希望者は以下のとおり手続きを行ってください。

◆学位記授与式(3月23日)当日に証明書交付を希望する場合(事前予約が必要です)

【重要!】学位記授与式当日(3月23日)は証明書自動発行機が大変混雑することが予想されます。また、当日発行できない証明書もあります。学位記授与式当日の証明書交付を希望する場合は、必ず事前予約をお願いします。

※申込期間:

卒業・修了確定者発表日～3月17日(金) 16時30分

※申込方法等:

証明書自動発行機の「卒業(修了)確定者証明書予約申請」

画面にて希望する証明書を選択すると証明書交付願が交付されます。証明書交付願と引き換えに学位記授与式当日、教務部で証明書をお渡します。

※ 郵送による証明書受け取り希望者は、教務部にその旨を申し出てください。

◆学位記授与式以降に証明書交付を希望する場合

1. 大学における申請

(1) 3月31日までの申請

【和文証明書の場合】

3月31日までは学生証を使用し、証明書自動発行機で発行してください。

【英文証明書の場合】

証明書自動発行機で申請書を購入し、教務部へ提出してください。教務部窓口受付時間内※の申請については、原則、当日交付となります(発行までに30分程度かかります)。ただし、学位記授与式当日(3月23日)申請分については当日交付できません。翌日(3月24日)以降の交付となりますので注意してください。

(2) 4月1日以降の申請

和文証明書、英文証明書ともに教務部窓口申請いただくこととなり、学生証以外の公的な身分証明書が必要となります。教務部窓口受付時間内※の申請については、原則、当日交付となります(発行までに30分程度かかります)。

2. 郵送による申請

学位記授与式(3月23日)以降は郵送による申請が可能です。詳細は本学 HP の「卒業生の方へ」⇒「証明書の発行」(<http://www.seijo.ac.jp/alumni/certificate/>)を確認してください。

※教務部窓口受付時間

平日：8時30分～16時00分

土曜日：8時30分～12時30分

CS 第37回(2016年度)学長賞懸賞論文審査結果について

今年度は3編の応募がありました。

厳正な審査の結果、残念ながら入賞(最優秀賞、優秀賞、奨励賞)論文はありませんでしたが、社会イノベーション学部心理社会学科2年 新田祐己さん(論題:スポーツと正義ーオリンピックは何故観衆とアスリートを惹きつけるのかー)の論文執筆に対する努力を評価し、審査委員会賞として賞状を授与することになりました。

【応募内訳】

『笑いについて』	1編
『18歳からの投票』	0編
『スポーツと正義』	2編

CS 平成28年度学位記授与式(卒業式)のお知らせ

3月23日(木)(研究科・学部合同で開催します)

式場: 澤柳記念講堂

文学研究科 / 法学研究科

文芸学部 / 法学部

開式: 10時00分～

経済学研究科 / 社会イノベーション研究科

経済学部 / 社会イノベーション学部

開式: 13時00分～

※ 修了・卒業確定者は、遅れないように開式時刻の30分前までに式場に集合してください。

CS 国際センターからお知らせ

■ 2017年度 交換留学生募集

留学生交換協定に基づき、2017年度派遣交換留学生を下記により募集します。

記

1. 交換留学先 / 募集人員

国名	大学名	略称	募集人数
アメリカ	ウイスコンシン大学ミルウォーキー校	UWM	2名
	ウイスコンシン大学オッシュコシュ校	UWO	2名
	パデュー大学	PU	2名
	カリフォルニア州立大学フラトン校	CSUF	2名
	カリフォルニア大学サンバナーディーン校	CSUSB	2名
イギリス	シェフィールド大学	US	2名
ベルギー	ルーヴェン・カトリック大学	KUL	2名
フランス	ストラスブール大学	UdS	2名
ドイツ	フリードリヒ・アレクサンダー大学 エアランゲン = ニュルンベルク	FAU	3名
中国	清華大学	清華	3名
	復旦大学	復旦	2名
	浙江工商大学	浙江	2名
合計			26名

2. 留学期間 2017年後期～2018年前期

3. 応募書類配布 2016年12月1日(木)～(国際センター)

4. 応募受付 2017年1月10日(火)～2017年1月31日(火)
(国際センター)

5. 応募資格

大学略称	語学スコア
UWM	TOEFL-iBT 61点 または IELTS 5.5 以上
UWO	TOEFL-iBT 71点 または IELTS 6.0 以上
PU	① TOEFL-iBT 80点以上かつ各4科目20点以上または IELTS 6.5 以上かつ各4科目6.0 以上 ② GPA 3.0 以上
CSUF	TOEFL-iBT 61点以上 または IELTS 5.5 以上
CSUSB	TOEFL-iBT 61点以上 または IELTS 5.5 以上
US	IELTS 6.0 以上 かつ 各4科目 5.5 以上または TOEFL-iBT 80点以上かつ L17点以上、 W17点以上 R18点以上、S20点以上
KUL	TOEFL-iBT 71点以上または IELTS 6.0 以上
UdS	DELTA B1 以上
FAU	・ゲーテ・インスティテュートのドイツ語検定B1以上又は・ テストダフ(TestDaF)TDN合格又は・独検2級合格以上 又は・名城大学短期ドイツ語学研修B1以上 修了証取得
清華 復旦 浙江	中検3級以上 または HSK筆記4級且つ口述中級以上 または本学における中級以上の中国語科目単位取得

6. 併願 留学先は第3希望まで可とします(異なる言語に跨った併願も2語まで可)

7. 選考方法 書類審査、筆記試験(英語、仏語、独語、中国語)、
面接試験8. 試験日 2017年2月17日(金)予定
時間、場所は追って通知します。

■ 海外短期語学研修の実施について

2016年度末には右記の海外短期語学研修が予定されています。

● アメリカ英語短期語学研修

アリゾナ州立大学
(アリゾナ州・テンピ)
2017年2月1日(水)
～3月5日(日) 33日間

● ドイツ語短期語学研修

ドレスデン工科大学
(ドイツ・ドレスデン)
2017年2月5日(日)
～3月4日(土) 28日間

● フランス語短期研修

西部カトリック大学
(フランス・アンジェ)
2017年2月5日(日)
～2月27日(月) 23日間

学生部日記 Vol.4

成 城生のみなさんはどのような‘スマホケース’をお使いだろうか?キャラクターものの可愛いデザインか、はたまた耐衝撃など機能性に特化したものか。中でも人気が高いのは、手帳型のスマホケース。こちらはPASMOやSuicaなどカード類を収納できるものもあり、とても便利である。何よりもスマホが大事!という現代学生のみなさんは、生活に必要なカードをスマホケースに入れて出かけさえすれば、『とりあえずは』その日1日を過ごしてしまうのである。

得 して、とても便利なスマホケースだが、学生課では非常に困ったことが起きている。

そ れは、スマホケースに学生証を入れる学生さんがとても多いこと。『スマホは肌身離さず持っている=(イコール)学生証も忘れない』ことにつながる訳であるから、‘学生証は常時携帯してください’と口酸っぱく言っている学生課にとっては渡りに船なのである。が、別の問題が潜んでいる。証明書発行機や図書館でPCを借りる際に使用する学生証の『磁気』部分。学生証の上の黒いパーのところであるが、ここに入っている情報がスマホケースに入ると飛んでしまうのである。正確にいうと、スマホケースの留め具部分にマグネットを使っているものが多く、この‘マグネット’に磁気が反応してしまうらしい。磁気部分にマグネットをかざすだけで一瞬にして磁気不良が起こる。窓口に来る学生さんの中で遺失物の問い合わせに加え、非常に多いのがこの学生証の“磁気不

良”。開講期間中だと月に平均100件、磁気不良で学生さんが窓口に来てくる。この事態を受け、注意喚起を講じてみたが平行線。未だ、状況は改善されない。せめて、この学生部日記を読まれた方には、学生証をしまう際にご注意いただくと共に、マグネットで磁気不良が起きることを覚えておいていただきたい。

さ て、年が明けると学年末定期試験が始まる。学生証を忘れずに家を出るのはもちろんのこと、試験教室の机の上に置き忘れることなどなきように。スマホ同様、学生証は“肌身離さず”持たれるよう切に願う。

編集後記に代えて学生部日記 MN記

