



### 学生生活 No.245

発行日 平成28年4月2日  
 編集・発行 成城大学・学生部  
 〒157-8511 世田谷区成城6-1-20  
 編集責任者 遠藤健哉  
 編集 高田雅彦・中澤一元・青木英雄  
 印刷 岩岡印刷工業株式会社

学生生活 No.245

# Campus SEIJO

在学生・保護者に向けた  
広報誌

特集

新入生歓迎号

成城大学を知ろう!

学長挨拶

学部長からのメッセージ

学友会を知ろう!

文化部連合を知ろう!

体育部連合会を知ろう!

イベントに参加しよう!

新入生が大学生活を  
よりよく送るために

食堂施設・売店 information

学生部長からのメッセージ

News & Information



CS 大学施設紹介

CS メッセージ

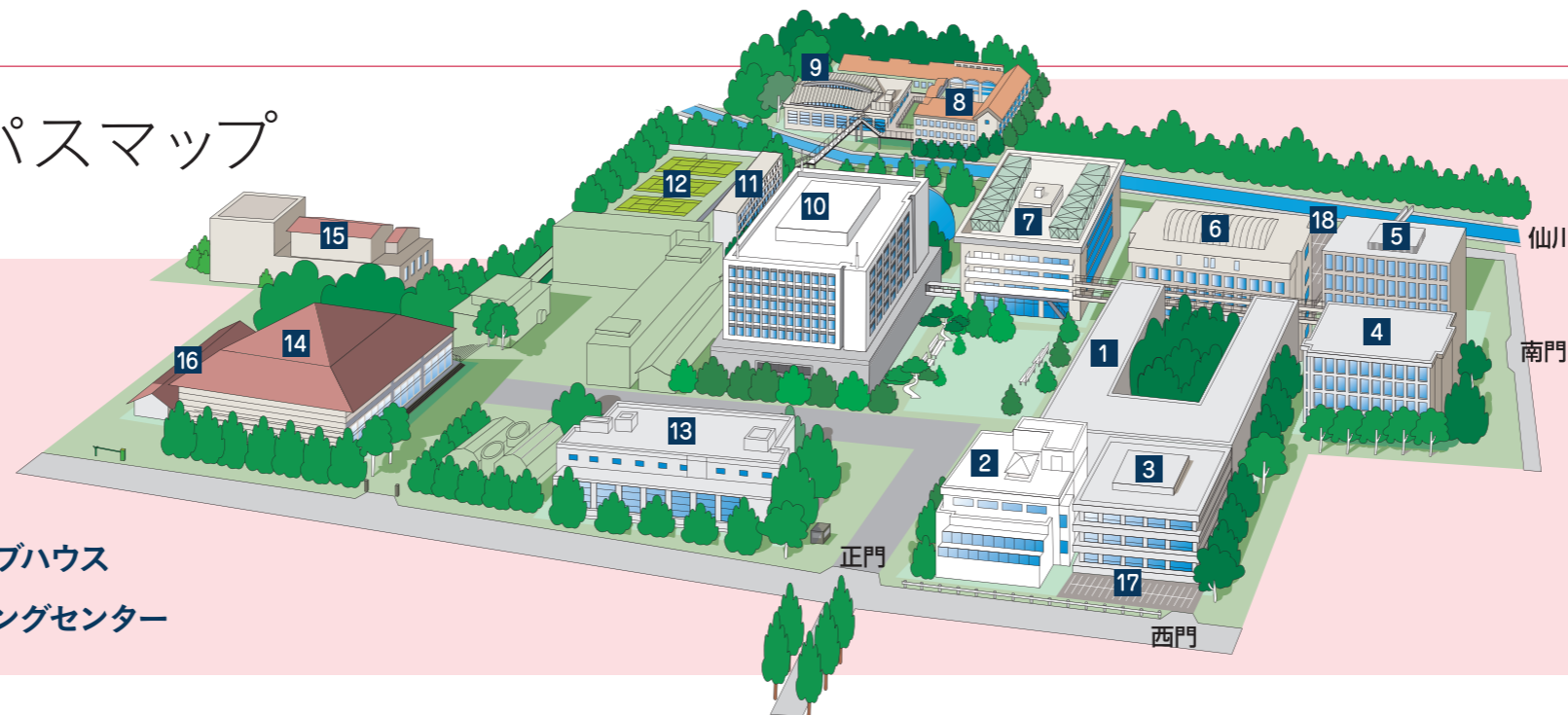
CS 新入生へ

CS 最新情報

## 大学施設紹介

## 成城大学キャンパスマップ

- 1 1号館  
2 図書館  
3 4号館  
4 5号館  
5 8号館  
6 7号館  
7 2号館  
8 体連クラブハウス  
9 トレーニングセンター



- 10 3号館  
11 文連クラブハウス・大学道場  
12 第1テニスコート  
13 法人事務局・大学食堂棟  
14 澤柳記念講堂  
15 第1体育館  
16 大学特別教室棟  
17 第1駐輪場  
18 第2駐輪場

## 大学施設紹介

## 大学事務室を知ろう！

新入生の皆さんが卒業するまで頻りに接する大学 事務室です。  
業務内容や場所をしっかりと覚えておきましょう。

## 1 1号館 1階

## 学生部 学生生活全般、課外活動、健康管理等のサービスを行う機関

- 学生課：☎ 03-3482-9081
- ▶ 課外活動（学生自治活動）に関する事
  - ▶ 学生証、通学（電車・バス等）証明書、自転車登録、学割証等に関する事
  - ▶ 休学・復学・退学等に関する事
  - ▶ 住所変更および身上異動（保証人変更・氏名変更等）に関する事
  - ▶ 授業の欠席に関する事
  - ▶ 授業・学校行事・課外活動・通学中等における事故・怪我に関する事（学校教育研究災害保険）
  - ▶ 下宿・アルバイトの斡旋・紹介に関する事
  - ▶ 遺失物・拾得物・盗難被害に関する事
  - ▶ 授業料等納付金の延納および分納等に関する事

## ■奨学金担当窓口：☎ 03-3482-9080

- ▶ 奨学金（給付・貸与）に関する事
- ▶ 教育ローンに関する事

## ■トレーニングセンター事務室：☎ 03-3482-5790

- ▶ 施設利用に関する事

## ■大学保健室：☎ 03-3482-9085

- ▶ 健康診断の実施
- ▶ 健康管理・健康相談（医師・看護師）
- ▶ 応急処置や要休養者への対応

## 教務部 学生の教学に関するサービス機関

- 教務課：☎ 03-3482-9045
- ▶ 授業に関する事
  - ▶ 履修登録の受付、履修相談
  - ▶ 学業成績に関する事
  - ▶ 定期試験および定期試験に代わるレポートに関する事
  - ▶ 卒業論文・卒業研究に関する事
  - ▶ 転学部・転学科に関する事
  - ▶ 休講・補講、授業教室に関する事
  - ▶ 履修の手引・シラバス・授業時間割に関する事
  - ▶ 学籍および成績に係る各種証明書の発行に関する事
  - ▶ 教職課程に関する事
  - ▶ 学芸員課程に関する事
  - ▶ 科目等履修生・聴講生・他学部聴講に関する事
  - ▶ 学長賞懸賞論文に関する事

## なんでも相談窓口

この窓口は、学生のみなさんが、どこに問い合わせをしたらよいか分からないことや、ちょっと困ったことがあった時に、気軽に立ち寄ってもらえるための場所です。

窓口の相談は、スタッフおよび大学カウンセラーが担当します。学習に関することや学生生活に関する事など、気軽にご相談ください。相談の内容によっては、どこでどのような支援を受けられるかなど、一緒に解決するお手伝いもします。

ぜひ、気軽にいらしてください。お待ちしております。

相談方法 予約制ではありませんので、窓口へ直接お越しください。  
「電話による相談」「保証人からの相談」もお受けします。

※電話番号は Campus Square for WEB 等でお知らせします。

## キャリアセンター キャリア形成、就職支援・斡旋に関するサービス機関

- キャリアセンター：☎ 03-3482-9063
- ▶ キャリア形成、就職活動支援・斡旋に関する事（相談・ガイダンス等）
  - ▶ 求人に関する事（求人受付・開拓）
  - ▶ 資料室に関する事（キャリア関連資料の収集・閲覧・貸出）
  - ▶ 卒業年次生の進路登録に関する事
  - ▶ インターンシップに関する事
  - ▶ 就業力育成・認定プログラムに関する事

## 7 2号館 2階

## 国際センター 学生の留学相談、学内の国際交流に関するサービス機関

- 国際センター：☎ 03-3482-9020
- ▶ 協定校との学生交換に関する事
  - ▶ 短期および長期留学に関する事
  - ▶ 外国人留学生に対する奨学金や在留手続きに関する事
  - ▶ 学内で出来る国際交流に関する事

## 3 4号館 1階

- 学生相談室：☎ 03-3482-9086
- ▶ 学生相談（学生生活を送る中で出会うさまざまな問題に関する相談）
  - ▶ 心理相談（臨床心理士・医師）
  - ▶ 法律相談（弁護士）
  - ▶ 心理・性格検査の実施

## 教室番号の見方を知ろう！

教室番号は「号館番号」「階数」「部屋番号」の組み合わせにより3桁で表示されます。

Ex.) 731 : 7号館 3階の教室  
301 : 3号館地下1階の教室(0は地下)  
53G : 5号館 3階の(ゼミ)教室

## 例外(大教室)

002 : 2号館地下1階 007 : 7号館 4階  
003 : 3号館地下1階 008 : 8号館 4階

## 掲示板を必ず見よう！

大学からの学生に対する伝達・連絡は、「Campus Square for WEB」および1号館1階にある所定の掲示板で行います。毎日の登下校時には、必ず掲示を見る習慣をつけてください。

掲示したお知らせについては、周知されたものとして取り扱いますので、見落とし等により不利益を被らないよう注意してください。

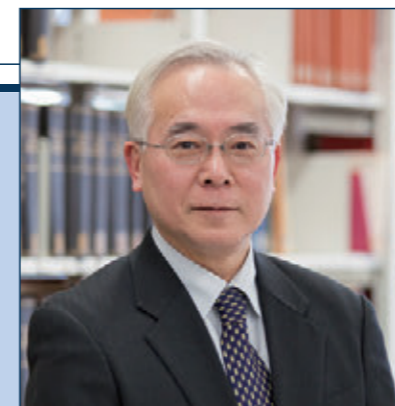
## オフィスアワーについて

各学部では、講義に関する疑問や質問あるいは、進路、学生生活に関して教員に相談できるオフィスアワー制度を設けています。各教員のオフィスアワーは履修の手引もしくは各学部事務室で確認できます。予約が必要な場合もありますので、あらかじめ各学部事務室に問い合わせください。もちろん、オフィスアワー以外の時間帯でも質問・相談はできます。その際はあらかじめ予約を取っておいたほうがよいでしょう。



# 大学生活をどう過ごしますか

学長 戸部 順一



## 新入生の皆さん、ご入学おめでとう。 心より、皆さんを歓迎します。

ひとは春の訪れを、目で、耳で、肌で知りますが、私も教員は4月の入学式に「おめでとう」を口にすることで、春の到来を覚えます。新たに新入生を迎え、4年後には誰からも「立派になった」と言ってもらえるような若者へと育成する、そんな使命感を心に漲らせる一責任の重さから眉間に皺を寄せることもあります。ときが、私たちにとっての春の到来であり、その心構えの表白が皆さんへの歓迎の言葉「おめでとう」です。

ところで「おめでとう」は口にする人の、そして聞く人

の心を和ませる言葉です。「お・め・で・と・う」という音の並びに心地よさを覚える格別な響きがあるとも思えないのですが、不思議と顔の筋肉が緩みます。「・・・(して)おめでとう」この「・・・」のところには「おめでとう」の対象が置かれます。あたりまえに耳にしているのは、「明けましておめでとう」でしょう。心機一転、新しい年を迎えようという気持ちは、わたしたちの顔つきに真摯さを宿らせ、いつも以上に片付けられた部屋には、これも普段と違って着飾った家族が集まり、幼い子は確かなことは分からないにせよ、なぜか「今日から新しいことが始まるんだ」と予感し、大人との同化を試みます。そんな厳粛な雰囲気の中で「明けましておめでとう」が告げられる、これが私の正月の原風景です。しかし、その挨拶はただ単に年が変わったうれしさを告げ合うも

のではありません。むしろ、(幼子を除けば)新年を明るい顔で迎えられるには、過ぎた一年をがんばって生きてきたという自負があつてのことでしょうから、「おめでとう」と言われれば、なにか旧年中の努力を誉められたような気がして、思わず笑顔を見せるのかもしれない。「・・・(して)おめでとう」と声をかけた人には、声をかけられた人のこれまでの努力や苦労への労いがあり、その努力なり苦労が「・・・」をもたらししたことを共に祝いたいという気持ちがある—この気持ちは万国共通なようで、congratulationの接頭辞con-にもそのことは現れています—そうであればこそ「おめでとう」は人に心地よさをもたらすのでしょう。

「おめでとう」は確かに過去の努力の達成感を認識させますが、「明けまして」に新しい一年の安寧を祈る気持ちが込められているように、「・・・」にはそれ以降の成功を願う気持ちが込められています。「あなたは努力して・・・を迎えたのだから、これまで以上の努力によって充実した未来を切り開けるはずだ、私もあなたと一緒にそれを期待する」が「・・・(して)おめでとう」の真意ではないでしょうか。今、「・・・」には「入学」の二文字が置かれています。皆さんもひとかたならぬ努力をして今日という日を迎えたことと推察します。その努力に敬意を払って「おめでとう」を今一度。そして今日から始まる大学生活を、皆さんが悔いのない時間として過ごすのを願って「入学おめでとう」と今一度、声をかけさせてもらいます。

幼い頃、「明けましておめでとう」の挨拶のあとに、正月の化粧の濃い町並を走り出したくなった昂ぶり、あの昂ぶりを思い起こしながら、入学後の新世界を走り出してください。「青春の日を楽しめ、我が心よ」とは古代ギリシアの詩人の残した句ですが、青春などというものはたちまちに移ろうもので、移ろいを遅らせる術は日々を

充実させる他にありません。「楽しむ」と「浮かれ遊ぶ」は必ずしも同義ではなく、書を読み、友と語り、苦労して講義に出席し続ける、これも「楽しみ」であります。学びの蓄積によって、今まで気付かずにいた物事の道理がふと見えてくる、そんな驚きがきつと皆さんを待ち受けています。発見には素直に喜び、さらに先へと走ってください—転んだときの助けとして、私たちがいつも皆さんと併走しているのを忘れないように…。

年齢のせい、最近は何事につけ気が短く、入学したばかりの皆さんに「卒業おめでとう」というのもおかしいのですが、4年後の3月に、皆さんに向かってこう挨拶するのが私たちです。そのときに、「入学おめでとう」と声をかけられて笑顔を返したように、同じ笑顔を私たちに向けてください。どうか充実した4年間を過ごしてください。私たちは皆さんの充実の支援に力を出し惜しみはしない覚悟です。

## よき大学生活を!

### 戸部順一学長 プロフィール

とべ・じゅんいち  
東京大学大学院人文科学研究科西洋古典学専攻、  
博士課程単位取得満期退学。  
専門分野は、西洋古典学。  
成城大学文芸学部教授。  
2016年4月より学長。





文芸学部長 村瀬 鋼

## 輝きを秘めた闇

文芸学部新入生の皆さん、入学おめでとう。文芸学部関係者一同を代表して、心からお祝いを申し上げます。

さて、今日の晴れの日に、祝福代わりに君たちに届けたいといま私が願うのは、ひとつの「闇」についての不思議な視力です。私はいま、この春の日の光あふれる明るさを、ひとつの「闇」として君たちに見てほしいと思うのです。喜ばしい日になんてまたそんな暗い話を、と眉を顰めるかもしれませんが、まあ聞いて下さい。

昔私が好きだったあるミュージシャンが、あるところで「お先真っ暗」という言葉を座右の銘として挙げていたことがありました。この言葉は普通はあまり良い意味では用いられませんよね。先行きが不安な、むしろ絶望的な状況を言い表すときに、ひとはこの言い回しを使います。この奇妙な「座右の銘」に、私も最初は戸惑いを覚えたのですが、考えているうちに、ここにはもっと深い意味もあるのではないかと思います。

新入生に向けて、ひとはよく、「きちんと見通しを持って、計画的に4年間をすごしなさい」といったたぐいのアドバイスを送ります。それは極めてまっとうな助言であって、あまりにもまっとうすぎるために君たちの耳を右から左へと容易に素通りしてしまうほどです。

なるほど、「見通しを持つ」ということは、とても良いことであるように思われます。けれども、これを、「先が見えてしまっている」と言い換えてみるとどうでしょうか。「先が見えている」人生って、何かともつまらないもののように思われませんか。反対に「お先真っ暗」な人生、「見通しが無い」けれどもまだ「先が見えてはいない」人生は、もちろん多くの不安を抱えてはいるにしても、この先どんな意外の素晴らしい出来事が待っているかもしれない、どこかワクワクするような人生でもありうるのではないのでしょうか。

大学での君たちの4年間を、そんな、先の見えない4年間としてイメージしてみてください。それは言わば、

未知の輝きを秘めたひとつの「闇」です。そこには、君たちがまだ知らない、そして現時点では予想して見ることすらできない、「ほんとうに大切な何か」との輝かしい出会いが潜んでいるかもしれません。母親の胎内にいた赤ん坊が初めて世界に生まれ出たときの驚きのような、いまはまだ見ぬ大切なひととの思いがけない邂逅のような、君たちの手に触れるのを待ちうけている宝物のような何かがある。そして、この闇のなかに探られることになるこの「ほんとうに大切な何か」、それは実は、この成城学園の創業者・澤柳政太郎が「第一義」と呼んだものでもあり、この学園が守ろうとする「真善美」の理想が指し示しているその当のものでもあります。

成城大学文芸学部は、誰しものがそんな「第一義」を思いっきり求めていける、そんな貴重な場所でありたいと願っています。もちろん私たちは「到達目標」を掲げたりすることがありますし、講義要項には授業計画が細かく書き込んであります。けれども、そうした「先が見えた」目標の達成を超えて、君たちが、いままで予想もしていなかったものに出会い、4年後には、いまはまだ予測もつかない新しい君たちになっていること、それが私たちの願いです。文芸学部は、君たちが、あらゆる期待を裏切ってさえ、素晴らしい人に自由に个性的に育ってほしいとする、その成長を全面的に応援するための環境を、ていねいに、心をこめて用意しています。

入学おめでとう。

## 村瀬鋼学部長 プロフィール

むらせ・こう  
東京大学大学院人文科学研究科哲学専攻博士課程修了。  
専門分野は、フランス哲学。  
2016年4月より文芸学部長に。

## 学部長からのメッセージ

「新しい世界」、  
そして「廻り道」

経済学部長 臼井 英之



生を享けたものすべてが生き活きと躍動し始めるこの季節、大学という新しい世界に第一歩を刻もうとする若いあなたを、これからともに学ぶ仲間として迎え入れる。このことを、私たち経済学部教職員一同、心から嬉しく思う。

ここでいう「新しい世界」とは、あなたがみずからの力で切り拓く知の世界を指す。これまでとくりくんできた、あの「[受験]勉強」とおして向き合ってきた世界と比べれば、その世界は鮮やかに彩られて目の前に広がっている。経済学部生だからといって、いまから自分の周りに縄を張る必要など、まったくない。まずは知の沃野を見渡し、あなた自身で鋤を入れてみる。自己の世界が広がる。心が躍る。あなたのその昂揚にふれたとき、私たちも心を躍らせる。

そうした中から、気に懸かることがらが浮かび、大切にしたいものがあなたの中からきつと芽吹いてくるはずだ。経済や経営の原理と人間とがどう結び合うかという発想の世界で、少しばかりあなたに先んじて地を耕してきた私たちと一緒に、それらを育て、収穫にむけて汗を流す。同じ年代の仲間もその営みに加わる。まさに「ともに学ぶ」だ。この営みは労苦をともなうのが常である。しかし、実り豊かな果実をともに分かち合えるのだという信念があれば、その労苦から逃れようなどという邪な気が起ることもない。一途に対象に打ち込む姿は美しく、心動かされるものだ。あなたのそんな姿を目にする機会を私たちはとても楽しみにしている。

ここで頭に留めておいてほしいことがある。それは、「ともに学ぶ新しい世界」の中であなたは、利害・打算・駆け引きなどといった、いつか直面し当惑するかもしれない世とは無縁ということだ。損得勘定無しの世界——あなたが身を置こうとしている世界は、この意味で「共同体」である。企業の重要な義務のひとつである儲けの最大化という営為も、世で声高に叫ばれる効率第一

の要請も、ここには存在しない。到達点をめざして同じところをぐるぐる巡ったすえ、結果的に迂遠な道を選択したとしても、ともに汗をかくというプロセスに最大の価値がおかれているかぎり、その行為に負の評価があたえられることはけっしてない。いや、この世界に身を置いている間は、この種の真剣な「堂々巡り」も「廻り道」も、大いに推奨したいくらいだ。不安を抱くには及ばぬ。目先の利にとらわれて短兵急に功を急ぐことなかれ。着実に土台を積み上げながら成長しているあなたを間近に目にすることができれば、それは私たちにとって心からの喜びとなるのだ。

近代以降の経済や経営の原理を主要な構成要素とする現代の「社会(ゲゼルシャフト)」は、その原理にそぐわぬ人間を包み込むだけのゆとりを、まだ十分には持ちあわせていないようだ。あなたはいずれ、私たちのもとを離れてそれら諸原理が貫徹する世界へと、次の一步を踏み出すことになるだろう。しかし、そこで問われ、発揮される力の源こそ、大学という「共同体(ゲマインシャフト)」で広げ育てあげた自己の世界、そして「廻り道」で流した汗なのだと思いたい。私たちをはじめとする仲間との営みが、あなたの深い喜びや無量の感慨となって訪れるときが、いずれきつとくる。そのとき、あなたともう一度じっくり語り合いたいと強く思う。そうした時宜を望み願いつつ、遅ればせの一言——ご入学おめでとう。ようこそ、経済学部へ！

## 臼井英之学部長 プロフィール

うすい・ひでゆき  
一橋大学大学院社会学研究科博士課程修了。  
専門分野は、社会政策。  
2015年4月より経済学部長に。

## 学部長からのメッセージ

成城大学  
法学部での学び

法学部長 鋤本 豊博



数多くの大学・学部の中から、成城大学法学部を選んで下さった皆さんを心から歓迎します。今、皆さんは、新しい大学生活に期待と不安を抱えていることでしょう。そこで、これまでの「勉強」とこれから始まる「学び」との違いについて、少し述べてみたいと思います。

「勉強」とは、正解のある問題が最初にあって、その解答に必要な知識をインプットし、制限時間内に自分の記憶を辿ってその知識をアウトプットできるようにする一連の作業のことを言います。これに対し、「学び」とは、正解があるどころか、時間をかけなければその意味さえ理解できず、解決の糸口も容易には見出せないような問題に、教員の助言を受けながら、自分で既存の知識を用いて考え抜いた解答を作り上げることです。いわば知識を集めて特定のパターンを発見する「知恵」を身につけることです。もっとも、受験勉強を真剣に取り組んだことがあれば、薄々気づいているかもしれません。これまで学校で得た基礎知識は「実社会に出れば何の役にも立たない」と言われるけれど、その知識を身につけようとして行った創意工夫により、読解力や表現力、さらには論理的思考力が培われているということ。

この知恵には、物事を多角的に捉える「広さ」と物事を分析し突き詰める「深さ」、さらには物事の決断を促す「強さ」があり、大学教育の目的は、まさに基礎知識を知恵に昇華させるところにあるといつてよいでしょう。特に法学部の場合、専門知識を身につける段階で培われる知恵のことを「リーガル・マインド」と言います。すなわち、争いが生じた場合、まず、その事実関係をできる限り正確に把握し、争いの原因を探ります(問題把握能力)。次に、解決に至る複数の考え方を示し、その中から一貫性のある考え方を決断して、根拠を挙げて相手方を説得しようとする(問題解決能力)。そし

て、自分の解決案に説得力を持たせるため、①権威でものを言わない謙虚さ、②感情的な言動をしない冷静さ、③正解は一つではないという達観で臨むこととなります(コミュニケーション能力)。

ところで、我々も、数多くの受験生の中から、皆さんを選抜しました。その責任を負う以上、皆さんから助力の申し出があれば、全力でサポートします。とはいえ、自らは何もしようとしなければ、皆さんが転んでも自分で起き上がるよう促すだけです。「教えること」だけでなく「育むこと」が教育の使命と考えているからです。これから、知れば知るほど、分からないことや知らないことが増えていく状況に直面するでしょうが、先のことは誰も知ることはできないのですから、与えられた課題に100%の力を出し切って取り組むことに集中して下さい。

最後に、スティーブ・ジョブズがスタンフォード大学の卒業式でスピーチした中から、有名な一節を挙げておきます。「先を見越して点を繋ぐことはできない。振り返ってつなぐことしかできない。だから将来何かの形で点がつながると信じなければならぬ。何かを信じなければならぬ。直感、運命、人生、カルマ、その他何でも。この手法が私を裏切ったことは一度もなく、私の人生に大きな違いをもたらした。」

## 鋤本豊博学部長 プロフィール

すきもと・とよひろ

北海道大学大学院法学研究科博士課程単位取得退学。  
白鷗大学法科大学院教授を経て、成城大学法学部教授。  
専門分野は、刑事法。2014年4月より法学部長に。

## 学部長からのメッセージ

「大学で学ぶ」  
ということ

社会イノベーション学部長 古川 良治



社会イノベーション学部新入生の皆さん、ご入学おめでとうございます。

4月2日の入学式を迎えると、すぐにガイダンス週間が続き、休む間もなく授業が開講されます。いよいよ大学での学びが始まります。

大学での学びを始めるにあたっては、一つ留意して欲しいことがあります。それは、高校までの学習とは異なり、大学では皆さんの主体性が非常に重要になるということです。高校までは、クラスの全員が基本的に同じ授業をとり、選択科目はあっても選択の幅は限られていたと思います。大学では、学部学生全員が修得すべき基礎的な知識については必修科目として置かれますが、卒業するためには、自らの問題意識に沿って必要な科目を自分で選択して履修することになります。大学での4年間のカリキュラム体系がどうなっているのか、どの科目で何を学べるのか、皆さん自身がしっかり意識することが大事です。そのための情報を入手できるのがガイダンスですので、是非有効に活用してください。

社会イノベーション学部では、他学部や他大学と比較しても選択できる学問領域が広範囲にわたっています。それは、イノベーションが単に技術革新だけでなく、人間の知的活動全般にかかわる問題だからであり、「政策」「戦略」「心理」「社会」の4領域から検討する必要があるからです。社会イノベーション学部では、政策イノベーション学科で「政策」「戦略」、心理社会学科で「心理」「社会」の領域をカバーしていますが、どちらの学科の学生もすべての領域の専門科目を履修することができます。特定の領域に集中して学ぶことも大切ですが、自分の問題意識を設定し、様々な領域の科目を履修し、その学びを通じて課題解決を図ることも求められます。つまり、アクティブに学ぶという姿勢が社会

イノベーション学部の学生にとってとても大切なのです。

いわゆるアクティブ・ラーニングは、ともすると機器を使って学習者が勝手に学ぶというイメージがありますが、実際には機器を用いなくても能動的に学ぶということは可能です。社会イノベーション学部では、2016年度に新たに「社会イノベーション特殊演習」という科目を開講します。この科目では、例えばユニクロやZARAなどのファストファッション、自動車の自動運転、3Dプリンタなどの具体的事例について、事前学習、聴講、事後学習により、アクティブ・ラーニングに必要な内化・外化の往還を行い、知識の修得、理解の深化を図ります。これは2年生以上を対象とするものですので、皆さんは来年以降に履修可能となりますが、1年生で基礎的な知識を修得したうえで、是非履修してもらいたいと思います。この他にも、社会イノベーション学部ではゼミナールをはじめとする多くの授業においてアクティブに学ぶことが可能ですので、4年後にグローバル社会に自信を持ってはばたくことができるよう、1年次から目的意識をしっかりと持ち、主体的に学ぶことを心掛けるようにしてください。

## 古川良治学部長 プロフィール

ふるかわ・よしはる

東京大学大学院社会学研究科社会心理学修士課程修了。  
専門分野は、社会心理学、メディアコミュニケーションの心理学。  
2013年4月より社会イノベーション学部長に。

課外活動紹介

# 学友会を知ろう！

「学友会」とは何か？ 成城大学生全員により構成されており、「学生の学生による学生のための自治組織」です。「学友会」の主な活動は、学生生活や課外活動等で生じる諸問題など様々な事柄について検討したり、学生生活を充実させるためのイベント企画や運営などをおこなっています。みなさんは入学したその時から「学友会員」となっています。

新入生の皆さん、ご入学おめでとうございます。

これからの大学生活、大いに楽しみにしている反面、まだわからないことだらけで不安に感じていることもあるかと思いますが。そんな新入生の皆さんが、これからの4年間を有意義に過ごせることを心より願っています。成城大学学友会では、学友会員である皆さんから頂いた学友会費を使い、大学内での様々な行事、各団体の活動を行っています。一度きりの大学生活です。ぜひ、学校行事や各団体の活動に積極的に参加しましょう！きっと楽しいこと間違いなしです。

多くの人が小・中・高と経験しているかと思いますが、大学はこれまでの学生生活とは、大いに異なってきます。一言で言うと、自由な場所です。学生が主体的に物事に取り組み始めるので、自分の学びたいことなどを積極的に学ぶことができます。裏を返せば、何も学ぼうとしないのも各個人の自由

です。どのような4年間を過ごすかは十人十色であり、全てが自己責任になってきます。ぜひ、この4年間でしか味わえないような事に積極的に挑戦しましょう。その経験は必ず皆さんの将来に役立つはず。未来に向かって走り続けて下さい。皆さんの今後の飛躍に期待しています。



平成 28 年度 総務会議長  
佐原 悠太  
(経済学部3年)

◆ 執行部

各学部にも所属する学生の自主的な研究活動推進や大学生生活の向上のための各種活動、行事の企画・運営をおこなっています。広報誌の製作や講演会の企画・運営、オリエンテーション運営なども主な活動の一つです。

特別委員会・特別機関・研究団体・専門局一覧

◆ 特別委員会

大学祭実行委員会・卒業アルバム委員会・  
新入生課外活動参加促進委員会・  
卒業記念パーティー実行委員会

◆ 特別機関

厚生部・放送部・応援団リーダー部・チアリーダー部・  
新聞会・レストロ アルモニコ管弦楽団

◆ 研究団体

会計学研究会・民俗学研究会・ミステリークラブ・  
歴史研究会・文学研究会・マスコミ研究会・司法試

験勉強会・政治経済研究会・ヨーロッパ文化研究会

◆ 専門局

事務局・広報局・印刷局・照明局

オリエンテーションに参加しよう

◆ 学友会執行部主催オリエンテーション

- ▶ 経済学部… 4月6日(水) 14:30～
- ▶ 文芸学部… 4月7日(木) 15:00～
- ▶ 法学部… 4月5日(火) 15:00～
- ▶ 社会イノベーション学部… 4月4日(月) 14:30～

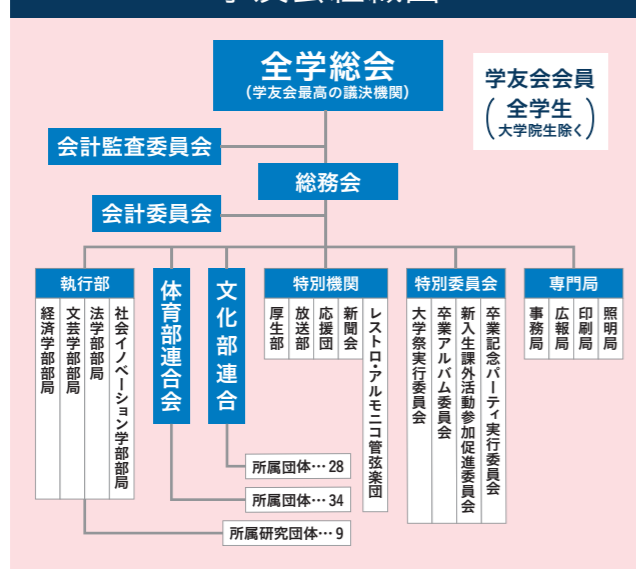
2号館地下 002 教室

◆ 文体連オリエンテーション

4月14日(木)・15日(金) 18:00～

2号館地下 002 教室

## 学友会組織図



全学総会の様子。各上部団体の総務などが登壇している。(写真：総務会提供)

課外活動紹介

# 文化部連合を知ろう！

文化部連合とは、成城大学学友会会員で構成される団体であり、各文化的活動の促進のために組織された個団体の集合組織です。その執行機関として文化部連合本部があり、本部では各文化的活動団体(文化部連合所属団体)の取りまとめや活動支援などを担っています。

新入生の皆さん、ご入学おめでとうございます。

これから始まる大学生活に向けて、様々な思いを抱いていると思います。大学での生活は中学校や高校の時とは違い、ほぼ全てを自分で決めることができ、莫大な時間があります。その時間をどのように使っていくかは、皆さん次第です。一生懸命勉学に励む、課外活動に取り組む、アルバイトをする、友達を沢山作る、等々選択肢は無数にあります。大学においては、ただ何と無く過ごしていても驚く程あっという間に時間が過ぎてしまいます。それでは勿体無いです。是非、色々なことに挑戦して経験を積み、自分の視野や知見そして世界を広げて将来に役立つような大学生活を送って下さい。

課外活動には文化系、体育系系の部活、研究団体など様々なものがあり、文化部連合には全部で28の団体があります。どこも個性溢れる、素敵な部活ばかりなので、オリエンテーションなどに積極的に参加して、皆さんの心惹かれる団体を探してみてください。文化部連合がみなさんの



平成 28 年度 文化部連合本部員



平成 28 年度  
文化部連合本部 総務  
土屋 怜之  
(社会イノベーション学部3年  
天文研究会)

の学生生活をより充実したものにするお手伝いができれば幸いです。皆さんの大学生活が有意義なものになるように願っています！

## 学友会組織内の各役割

◆ 全学総会

成城大学の学生に関わる様々な案件を検討・報告し、それを決議するための“最高議決機関”のこと。中学校や高等学校であった生徒総会に近い位置付け。毎年6月に開催され、各団体の決算報告・予算案、大学諸問題に関する審議をおこなっています。

◆ 総務会

学友会各機関の統括、全学総会の開催、学友会費の管理等を、中心となっておこなっています。総務会自体は、経済学部部会・文芸学部部会・法学部

部会・社会イノベーション学部部会・文化部連合・体育部連合会の各代表・副代表から構成されており、定期的に、日常で生じる各団体や学友会員に関する諸問題について解決策等の検討をおこなっています。

◆ 会計監査委員会

学友会費が正しく(明朗に)運用されているかチェックする機関。

◆ 会計委員会

学友会費を実際に管理している機関。各団体との予算折衝や決算事務を担当。

## 文化部連合本部各局の役割

◆ 総務局

文化部連合本部の指揮、部長会議等の各団体への連絡、新本部員の募集・教育・管理をおこなっています。

◆ 会計局

主に文化部連合所属団体の予算決定・交付・会計

監査などをおこなっています。各団体が正しいお金の使い方をしているかなど厳しく管理しています。

◆ 企画局

主に新入生向けに部活紹介をする文体連オリエンテーションおよび、11月末～12月初旬に開催される文連総会の企画・運営をおこなっています。

学等の様々な選択肢があると思いますが、どの選択肢を選んだとしてもそれに夢になり、その中で自主的に動くことが出来れば、心から信頼できる本当の友達は自然にできるはずですよ。

最後まで読んでくださった方はありがとうございます。私の拙い経験が皆様へ何か与えられたら幸いです。それでは皆様のこれからの大学生活が有意義なものになりますように陰ながら応援しております。

私の場合、それは硬式庭球部と体育部連合会本部での活動でした。硬式庭球部ではキツイ練習を乗り越えるメンタルや、チームとして一つの目標に向かっていく姿勢を学ぶことが出来ました。体育部連合会本部では様々な活動を通して、まずは自分自身で考えそれを周りのメンバーと相談して進めていく、実際に社会に出た時に役に立つようなことを学ぶことが出来ました。皆さんも大学に入学するとサークル、部活動、バイト、留

### 四大学運動競技大会に参加しよう

旧制七年制高等学校当時より、学習院大学・成蹊大学・武蔵大学と本学の四大学の体育会が中心となり、スポーツを通じて各校の親善交流を促進することを目的としている運動競技会です。競技は、各校の体育会所属団体が競い合う正式種目、学内予選を勝ち抜いた一般学生が競う一般種目があります。腕に自信のある新入生は、成城大学の代表として四大戦に参加して勝利を掴んでください！

#### 一般種目

硬式・軟式テニス(男・女・混)、卓球(男・女・混)、サッカー、軟式野球、ソフトボール(男・女)、バスケットボール(男・女)、バドミントン(男・女)、バレーボール(男・女)、女子フットサル

### 体育部連合会所属団体一覧

合気道部・アイススケート部(男子アイスホッケー)・アメリカンフットボール部・空手道部・弓道部・剣道部・硬式庭球部(男子・女子)・硬式野球部・男子ゴルフ部・女子ゴルフ部・サッカー部・女子サッカー部・柔道部・水泳部・スキー部・漕艇部・卓球部・女子タッチフットボール部・馬術部・男子バスケットボール部・女子バスケットボール部・バドミントン部・男子バレーボール部・女子バレーボール部・男子ホッケー部・女子ホッケー部・洋弓部・ヨット部・ライフセービング部・ラグビー部・男子ラクロス部・女子ラクロス部・陸上競技部・ワンダーフォーゲル部

### 体育部連合会本部各局の役割

#### ◆ 運営局

主に新入生向けに部活紹介をする文体連オリエンテーションおよび、前期・後期に1回ずつ開催される体連総会の企画・運営をおこなっています。

#### ◆ 広報局

各部の年間活動報告書や体育部連合会所属団体の活動結果を広報する新聞「成城スポーツ」の制作・発行をおこなっています。

#### ◆ 財務局

体育部連合会所属団体及び体育部連合会本部の会計管理をおこなっています。正しいお金の使い方を行っているかなどを厳しく管理しています。

#### ◆ 事務・渉外局

主務会(各部の主務担当への連絡会)の運営、備品管理、他大学やOB・OG、各部顧問教員への連絡事項を滞りなくおこなうことを中心に活動しています。

#### ◆ 四大戦推進局

四大学対抗(学習院・成蹊・武蔵・成城)の運動競技大会(通称:四大戦)が毎年開催されています。この四大戦の成功を目標に企画・運営を年間を通して行っています。四大戦は今年で67回目を迎え、武蔵大学で開催されます。



#### ◆ 広報局

主に広報誌の制作・発行や、印刷室使用に関するコピーカードの管理・貸出をおこなっています。

#### ◆ 事務局

学友会活動に必要な様々な備品の管理や貸出し・メンテナンス及び、教室・活動室・部室等の事務手続きをおこなっています。

### 日頃の活動の成果を発表します

文化部連合所属団体は、年間を通じて様々な文化的活動をおこなっています。その活動の成果を広く発表する場として、六月祭・大学祭・十二月祭などがあります。毎年様々な趣向の凝らされた展示や発表が催されています。

#### ① 六月祭:

毎年6月~7月に、学内施設や学外施設等を利用して団体毎に展示や発表をおこないます。

#### ② 大学祭:

毎年11月に開催される大学祭で団体毎に出展や発表をおこないます。

#### ③ 十二月祭:

毎年12月に、1年間の活動の成果を学内施設や学外施設を利用して団体毎に展示や発表をおこないます。



### 文化部連合所属団体一覧

アメリカ民謡研究会・E. S. S.・映画研究部・映像シナリオ研究会・演劇部・合唱団・華道部・ギター部・狂言研究会・軽音楽部・広告研究会・古美術鑑賞会・サイクリングクラブ・茶道部・写真部・将棋同好会・商業英語研究部・書道部・生物部・ダンス部・釣部・天文研究会・美術部・芸芸部・成城ボランティア部・漫画研究会・落語研究会・旅行部



### 課外活動紹介

## 体育部連合会を知ろう!

体育部連合会とは、成城大学学友会会員で構成される団体であり、各体育的活動の促進のために組織された個団体の集合組織です。その執行機関として体育部連合会本部があり、本部では各体育的活動団体(体育部連合会所属団体)の取りまとめや活動支援などを担っています。

成城大学体育部連合会本部第61代委員長を務めている硬式庭球部所属、鈴木翔悟です。

新入生の皆さん、ご入学おめでとうございます。皆様と、この成城大学で学生生活を送れることを嬉しく思っています。

皆様にとって社会人になる前の最後の学生生活が幕を開けます。非常に貴重なこの学生生活を満喫する為に先輩として私から少しアドバイスをお話します。私がこれから入学される皆さんに伝えたいことは三つあります。一つ目は自分が夢中になれるモノを探すこと、二つ目は自らが主体的に考え動いていくこと、三つ目が本当の友達を作ることです。四年間の大学生活は長い様であつという間に過ぎ去ってしまいます。その限られた大切な時間を充実したものにするためには、一つでも良いので何かに打ち込むことが良いと思います。



第61代成城大学体育部連合会本部幹部



平成28年度  
体育部連合会委員長  
鈴木 翔悟  
(経済学部4年 硬式庭球部)

## 年間行事紹介

## イベントに参加しよう!

成城大学では、年間を通じて様々なイベントが開催されています。イベントには学生主催のもの、大学主催のものがあります。これらに積極的に参加して様々な体験をすることで、学生生活を有意義なものにすることができるでしょう。



## 4月

執行部主催オリエンテーション・  
文体連オリエンテーション

**学** 友会公認団体や活動内容を一挙に紹介する学生イベント。

※ 開催スケジュールは11頁参照

## 5月

## 「学長杯」伊勢原スポーツデイ

**成** 城学園伊勢原総合グラウンドを会場として開催されるスポーツイベントです。軟式野球、サッカー、ソフトボール、テニスの4種目があり、クラスの仲間、サークルの仲間、部活の仲間など誰とでも気軽にチームを組んで参加できます。

## 6月～7月

## 六月祭

**文** 化部連合所属団体による展示や発表会。学内外で文化系の団体が日頃の活動の成果を発表しています。



## 10月

## 四大学運動競技大会

**学** 習院大学・成蹊大学・武蔵大学・成城大学の四大学でスポーツを通じた各校の交流を目的として毎年秋に開催されている伝統ある運動競技大会。

体育会所属団体による「正式種目」、一般学生による「一般種目」に分かれており、各部門の各種目で対抗戦をおこない、総合得点を競い合います。



## 11月

## 文化祭

**成** 城学園文化祭として幼稚園から大学まで学園全体が一体となって開催される一大イベント。中でも、大学祭は11月1日～3日まで開催され、様々な展示・発表・公演・イベント等が催されています。各団体が日頃の活動・研究の成果を発表するだけでなく、成城商店街など地域社会との交流を深める催しも多数企画されています。



## 12月

## 成城レガッタ

**埼** 玉県戸田オリンピックボートコースで開催される手漕ぎのボートレース。4人のクルー（漕手）と1人のコックス（舵手）の計5人1組でボートに乗り、300Mの距離を競い合います。種目は男子/女子/混合の3部門あり、クラスの仲間、サークルの仲間、部活の仲間など誰とでも気軽にチームを組んで参加できます。



## 12月

## 十二月祭

**文** 化部連合所属団体による展示や発表会。六月祭と同様に、学内外で文化系の団体が日頃の活動の成果を発表しています。





## 新入生の保証人(父母等)の方々へ

新入生が大学生活を  
よりよく送るために

ご子女のご入学、心よりお祝い申し上げます。新入生は入学式を迎えた今日この日から、本学学生として新しい学生生活の第一歩を始められました。

さて、大学では高等学校の授業のように決められた科目を同じクラスで受講するのではなく、学生自身が

授業科目を選択して、計画的に履修していくことになります。自らの意思で勉強・研究に取り組むことができるという特徴をもっている反面、自由に流され、目的を見失ってしまうことも少なくありません。そのため新しい環境に適應できず、様々な悩みをもつ学生も増えて

きております。

こうした見地から新入生の保証人(父母等)の皆様、大学生活のことでぜひ知っておいていただきたいことを書き述べておきます。

## ✓ 授業の出席について

成城大学学則第23条第1項で定めるとおり、授業科目の出席すべき時間数の3分の1以上欠席した学生は、当該授業科目修了の認定を受けることができません。また、授業に遅れてくる学生がいます。ことに1時限目は9時から始まりますので、朝早く起きる習慣をつけなければなりません。

## ✓ 学生への伝達について

本学では、学生へのすべての伝達をCampus Square for WEB(学生生活情報のインターネット閲覧・登録システム)のお知らせ掲示板と大学構内の掲示板によって行っております。



いったん掲示したお知らせは周知されたものとして取り扱いますので、必ずCampus Square for Web(掲示板)と大学構内の掲示板を確認する習慣をつけてください。



## ✓ 電話呼び出し・照会について

本学では、個人情報保護の観点から、学外からの学生の住所・電話番号等、個人情報に関する問い合わせには一切応じておりません。また、高校時代とは違い、保証人・家族・友人からの電話による呼び出しにも対応できません。あらかじめご了承ください。

## ✓ 一人暮らしについて

地方から上京される学生は慣れない一人暮らしとなりますので、生活環境の変化や解放感などから、様々な問題が生じやすくなります。十分な睡眠や食事のバランスなどを配慮した規則正しい生活を送るためには、かなりの自制心が必要とされます。



行動範囲が拡大され、自由奔放な行動をとるようになり、その結果、体調を崩したり、授業を欠席しがちになる学生もしばしば見られます。

日頃から連絡を取り合い、生活状況をよく把握していただくことが望ましいと思われま

## ✓ 奨学金制度について

奨学金制度は、人物・学業ともに優れかつ健康であって、経済的理由により修学が困難な者に、一定の金額を給付または貸与することによって学費負担を少しでも軽減し、それによって勉学に専念できるようにとの目的から設けられた制度です。



特に利用者の多い日本学生支援機構の奨学金は、本人への貸与となるため、出願説明会や採用後の継続手続などすべてについて、学生本人が行わなければならない。本人が自覚をもって情報を把握し、掲示板等の見落としがないよう注意する必要があります。

✓ 「キャンパス マナーブック」  
について

成城生が大学生活において注意すべきことや守るべき様々なルールやマナーを掲載した「成城大学キャンパス マナーブック」を作成しました。

近年、学生を取り巻く環境が大きく変化しています。ネット社会となった現在、大学生は情報化社会の急速な発展の中で育ってきており、eメールはもちろんのこと、FacebookやTwitter、LINEなどのSNS(ソーシャル・ネットワーキング・サービス)がコミュニケーションツールとして完全に定着した世代です。大学生活においても、LINEによって入学前から友達づくりを始めるなど、これまでの人間関係づくりとは大きく様変わりしています。

さらにはこれらによって、個としての自分に向き合う時間や機会が少なくなっていることや、様々な、そして大きなトラブルに巻き込まれる機会が増えていることも間違いありません。

また、DVD販売などを目的とした「マルチ商法」や、ゴスペルサークルの名をかたった「宗教勧誘」、さらには世間を騒がす「危険ドラッグ」や「未成年飲酒」など、大学生に降りかかるトラブルは跡を絶たない状況です。

これらに対応するため、また学生が他人への思いやりをもった責任ある大人として行動できるようになるため、さらには、学生同士が互いを尊重し、注意し合えるような仲間を得るために役立てば幸いです。



## ✓ 就職・キャリア形成について

大学卒業後の進路を視野に入れ、そのために大学生活では具体的に何ができるのか、どのようなことに取り組んでいく必要があるのかを考えることは、とても大切なことです。

大学生活が始まったばかりの新入生が、卒業後の進路をイメージすることは難しいかもしれませんが、働くことや、仕事について少しずつ考え理解していくことは、自身の人生を豊かにしていくためにも重要なことです。

キャリアセンターでは、このように「働くこと」や将来について考えるための授業やプログラムを1年次から多数用意しています。正課(授業)においては「就業力育成・認定プログラム」を、正課外プログラムとしては「COMPASS」を実施しています。いずれも、自身のこれからの人生や働くこと、仕事について考えていくとともに、充実した学生生活を送るためにはどうしたら良いかを具体的に学ぶことができるプログラムです。

こうしたプログラムを通じて、自身の「キャリア」を形成していくことを1年生のときから取り組んでいただきたいと思

## ✓ 留学と国際交流について

成城大学では、国際理解と視野を広げるための多様な機会を提供しています。短期語学研修や交換・認定留学、学内での国際交流の相談は、国際センター窓口にて受け付けます。

留学では、チャレンジをしようという態度と自ら問題解決を行う努力が必要となります。学生本人がよく考え、当事者意識をもって、留学の相談や準備をすることが望まれます。



社会イノベーション学部 教授  
遠藤 健哉

## 充実した学生生活を 過ごすために

新入生の皆さん、ご入学おめでとうございます。  
成城大学での第一歩を踏み出した皆さんは、興味のある分野を深く勉強したい、気になっていた本を読み、好きな音楽や映画、舞台を鑑賞してみたい、あるいはスポーツで汗を流して体を鍛えたいなど、それぞれに新生活への期待を持っていることでしょう。これからの大学生活の4年間は、その後の皆さんの人生にとってかけがえのない時間です。前向きな姿勢で挑戦を重ね、それまでとは違う新しい自分をみつけてほしいと思います。

挑戦意欲を持ち続け、自ら選んだ活動から何らかの成果を得るためには、「物事をまじめに楽しむ」という姿勢を持つことが大切です。スポーツの例で考えてみましょう。

私は休日などにテニスをする機会を持っています。ゲーム中、あきらめずにボールを追うテニス選手は、はたから見ると苦しそうですが、真剣にプレーするからこそ様々な気づきを獲得し、充実感を味わうことができます。それらは、ゲームの最中に「楽しめばいいや」と必死にボールを追うのをやめてしまった「遊びのテニス」から得られる楽しさとは質の違う感覚です。真剣に取り組むことによって気づきや充実感を得ることこそが、テニス選手の技術向上にプラスの効果をもたらすといわれているのです。

一方、「試合に勝ちたい」というまじめな意識が強すぎ、「テニスを楽しむ」という部分が抜け落ちてしまうと、それはそれでテニスの技術はなかなか上達しないようです。ミスを恐れて、積極的な動きや創造的なアイデアがなくなってしまうからです。

「まじめに頑張るけれど楽しむ」ことの意義は、スポー

ツの場合に限らないはずですが。授業、課外活動、仲間との付き合いなど、大学生活のあらゆる面にあてはまります。私たちは、とかく「楽しければいい」とまじめにボールを追うことを忘れてしまうことが少なくありません。自ら選んだ活動に意欲的に取り組む真剣な気持ちと、創造的な力を呼び起こす挑戦を楽しむスタンスをあわせ持つことこそが、大学生活を充実させるキープポイントの一つなのです。

皆さんは、自由に選択を重ね、さまざまな活動に挑戦できる世界に入ってきました。しかし、忘れてはならないのは、行動とその結果には自分自身で責任をもちなければならないということです。大学生活の基本は、自由と自己責任です。当初は高校までの生活との違いに戸惑う人もいるかもしれませんが。壁にぶつかることもあると思います。そのときには一人で悩まず、周囲の人々や大学の相談窓口気軽に相談してください。たくさんの仲間や教職員とのコミュニケーションのなかから自分の進みたい道、自分にとって必要なことが徐々に明らかになっていくでしょう。

成城大学には皆さんの多様な挑戦をバックアップできるだけの豊富な資源が備わっています。各種教室や図書館などの設備だけでなく、留学制度や奨学金など諸制度も充実しています。また、互いに切磋琢磨できる友人や先輩、多彩な教職員たちといったソフトの資源にも恵まれているのです。こうした資源を有効に活用し、主体的に取り組むべき課題を見つけ、挑戦を続けてほしいと思います。もちろんそのためのバックアップは惜しみません。「まじめに楽しく」充実した大学生活を過ごされることを期待しています。

## 食堂施設紹介

### 食堂施設・売店 information

各食堂施設では手ごろな値段のメニューを提供しています。季節ごとにオリジナルフェアを開催しているので、食べ比べながらお気に入りを見つけてみてください。  
また、4月から大学食堂棟地下1階の学生喫茶室がリニューアルされます！『100円朝食』（数量限定）や1号館フロアでの弁当販売も行っていますので、ぜひご利用ください。

#### 学生喫茶室 (大学食堂棟 B1F)



▲なべやきうどん



▲から揚げ定食

#### 学生食堂 (大学食堂棟 B1F)



▲冷やしぶっかけ塩ラーメン

#### 学生ホール売店 (3号館 1F)



#### 100円朝食 メニュー紹介 (日替わり)

100  
成城元



▲明太フランスパン



▲鶏雑炊



▲パニーニ

#### 学生ラウンジ (7号館 B1F)



▲成城オムライス

## S 小澤征爾さん 名誉博士記 授与式

3月1日(火)、「成城大学名誉博士」第1号である小澤征爾さんの名誉博士記授与式が執り行われました。成城大学名誉博士は、学術文化の発展について特に顕著な貢献があり、本学において顕彰することが適当と認められる方、もしくは本学の教育研究の発展に特に顕著な功績があった方に授与するものです。成城学園中学校の卒業生である小澤征爾さんは、世界的音楽活動を通して学術文化の発展に多大な貢献をされ、また、現在も成城学園と深い関わりをもつことなどから、成城大学名誉博士を授与することとなりました。

この日は、サイトウ・キネン・オーケストラや水戸室内管弦楽団、小澤征爾音楽塾などで小澤さんに師事した演奏家の皆さんが集結。総勢10名による「セイジ・オザワ祝典アンサンブル」を特別に編成し、モーツァルトの「ディベルティメント 二長調 K.136」などを演奏して授与式を盛り上げて下さいました。演奏を聴いている時の小澤さんの目は、「指揮者の厳しい目」になっていましたが、聴き終わると満面の笑みを浮かべ、サプライズ演奏を喜んでいらっしゃいました。小澤さんご挨拶で、「成城学園で過ごした3年間は、人生の中で一番楽しかった3年間だった」など、成城学園への想いや演奏された曲にまつわるエピソードなどをお話しされ、会場に集まった大勢の方の拍手につつまれました。



## チョコッとコラム

## チョコラム

学生相談室カウンセラー 関 真利子

## 『決断すること』

4月を迎え、新年度が始まります。新入生の皆さんにとっては新たな環境の中、大学生としての毎日がスタートしますね。今、皆さんはどのような心持ちでいるでしょうか。

これから始まる大学生活にワクワク胸を躍らせている人、初めての一人暮らしに不安な気持ちでいっぱいの人、言葉にならない何とも言い難い気持ちでいる人、成長した自分を実感してちょっと誇らしい気持ちという人などなど……。いずれにしても大学生としての数年間を皆さんはこの成城大学で過ごし、学ぶことになります。

これから始まる大学時代を、あなたはどんなふうに過ごしたいですか。

大学は、人が社会に入る前の最後の教育機関です。ここでは、より専門的な知識の修得や高度な知的達成を目指す学びの場が提供されていると同時に、社会人

として、大人として自律した個人となるための練習の場も提供されます。高校までのように、同じカリキュラムを同じ時間割りで学んでいくスタイルとは異なり、多くの場面で自ら選択し、決定することが求められます。そしてその決定は尊重もされるでしょう。

学習の進め方ひとつとっても、唯一無二の正解があるわけではありません。自分に合った学習スタイルを確立していくことが重要です。

選択の余地が広がる反面、幾つもある選択肢から「自分はこれを選択する」と決断することが必要になります。そのため、決めることの難しさや大変さに直面することもあるかもしれません。どんな場合であれ、選択すること、決断することにおいて大切なのは主体であるあなた自身の納得感です。これを除いて何かを決定することはできません。しかし、一方で自分さえ納得していれば他はどうでもよく、関係ないことかといえばそうではありません。こうした主観のみの決定では周囲の合意を得られないでしょう。何らかの決断をするとき、その決定事項が客観的許容の範囲か否かを考慮すること、その上で主体であるあなた自身が「これでよい」と思えるかどうか。このバランス感覚を養うことが大学時代の大きな課題のひとつです。大学生活におけるあらゆる場面で練習の場になることなのでしょう。大いに練習してください。もちろん、学生相談室でも練習のお手伝いをしますので、いつでも気軽にお訪ねください。



## S 各種お知らせ

## ■ 在学生向け履修の手引等の配付について

日時 4月1日(金)・2日(土) 10:00～16:00  
4月4日(月)・5日(火) 10:00～16:00

場所 7号館1階 712教室

※学生証を持参してください。

【教務部】

## ■ 在学生向け履修相談

日時 4月1日(金)・2日(土) 10:00～16:00  
4月5日(火) 12:00～16:00  
4月6日(水)・7日(木) 10:00～16:00

場所 7号館2階 723教室

※学生証・履修の手引・成績表を持参してください。

【教務部】

## ■ 新入生向け履修相談

日時 4月5日(火) 12:00～16:00  
4月6日(水)・7日(木) 10:00～16:00

場所 7号館2階 723教室

※学生証・履修の手引を持参してください。

【教務部】

## ■ 新入生対象教職課程ガイダンスについて

日時 4月8日(金)・11日(月) 12:10～12:50  
場所 3号館2階 322教室

対象 2年次に教職課程登録を検討している経済・文芸(国文・英文・文化史・ヨーロッパ文化学科)・法学部の1年次生

※学生証・履修の手引を持参してください。

2年次に教職課程登録を検討している1年次生を対象として、教職課程の概要、1年次に履修できる科目等に関する説明を行います。教育職員免許取得を希望している1年次生は、上記の日程のいずれかに必ず出席する必要があります。なお、このガイダンスに出席していない場合、1年次配当の教職に関する科目を1年次に履修科目登録上限単位数を超えて履修することはできません。

【教務部】

## ■ 第37回 学長賞懸賞論文の募集について

学長賞懸賞論文は、本学学生の勉学意欲を振起することを目的として、1980年度から始められました。審査の結果、優秀作品と認められたものには、最優秀賞、優秀賞、奨励賞をそれぞれ贈り、入賞者には賞状および副賞(最優秀賞15万円、優秀賞10万円、奨励賞5万円)が授与されます。

本年度の応募要領(論題、応募規定、論文提出期間等)については、6月初旬にあらためて掲示板およびホームページにて発表します。

【教務部】

## ■ 2016年度「成城 学びの森」

## コミュニティ・カレッジ春夏講座のお知らせ

本学では、「成城 学びの森」の名称で、本学教員を講師として、一般の方を対象とした生涯学習支援事業を行っています。学生のみならずには自分の学部以外の先生の講義を受けるチャンスとして、1講座3人まで無料で受講できるようにしております。また、保護者の皆様も本学で講義を受講できるこの機会をぜひご利用ください。

申込期間: 4月4日(月)～4月22日(金)

開講期間: 5月6日(金)～7月15日(金)

※詳しくは、本学ホームページ「成城 学びの森」のサイトをご覧ください

【企画調整室/「成城 学びの森」事務局】

## ■ 国際センターガイダンス

希望者対象。成城ハンドブックを持参してください。

|                    |          |             |           |
|--------------------|----------|-------------|-----------|
| IELTS 説明会 & デモレッスン | 4月7日(木)  | 9:00～10:00  | 3号館 311教室 |
| IELTS 説明会          | 4月8日(金)  | 12:15～12:55 | 3号館 321教室 |
| 「毎日が英会話」説明会        | 4月7日(木)  | 15:00～15:45 | 3号館 311教室 |
|                    | 4月12日(火) | 12:15～12:55 |           |
|                    | 4月15日(金) | 12:15～12:55 |           |
| 「毎日が英会話」デモレッスン     | 4月12日(火) | 14:40～15:20 | 5号館 53F教室 |
|                    |          | 16:20～17:00 |           |
|                    | 4月15日(金) | 14:40～15:20 |           |
| カナダ夏期短期英語研修会       | 4月7日(木)  | 16:30～17:15 | 3号館 311教室 |
|                    | 4月13日(水) | 12:15～12:55 |           |
|                    | 4月21日(木) | 12:15～12:55 |           |
| マレーシア夏期短期海外研修説明会   | 4月7日(木)  | 15:45～16:30 | 3号館 312教室 |
|                    | 4月14日(木) | 12:15～12:55 |           |
|                    | 4月20日(水) | 12:15～12:55 |           |
| 中国夏期短期中国語研修説明会     | 4月7日(木)  | 9:00～10:00  | 3号館 312教室 |
|                    | 4月19日(火) | 12:15～12:55 |           |

【国際センター】

## ■ 日本学生支援機構の奨学金について

日本学生支援機構は、総合的な学生支援を目的として設立された独立行政法人です。大学で選考・推薦手続きを経て、奨学金を採用者に貸与する機関で、代表的な奨学金です。機構の奨学金は貸与ですから返還の義務があり、必ず返還しなくてはなりません。希望者は必ず説明会に出席してください。

●奨学金出願者説明会: 説明会に出席しないと出願できません。  
※学部生は①②のどちらかに出席してください。

|         |  |
|---------|--|
| 対象: 学部生 | ①日時: 4月11日(月) 18時～<br>場所: 3号館地下 003教室<br>②日時: 4月14日(木) 18時～<br>場所: 3号館地下 003教室 |
| 対象: 大学院 | 日時: 4月12日(火) 18時～<br>場所: 3号館1階 312教室   |

●予約進学者説明会: 説明会に出席しないと貸与が受けられません。

対象: 予約進学者…高等学校在学時に、奨学生採用候補者に決定している者。  
日時: 4月8日(金) 18時～ / 場所: 3号館地下 003教室

【学生部】

## ■ 定期健康診断(問い合わせは保健室)

日程 4月12日(火)～15日(金)・18日(月)(5日間)  
午前の部: 男子… 9:30～12:30  
午後の部: 女子… 14:00～17:00

場所 澤柳記念講堂ロビー

項目 身長・体重測定、尿検査、胸部レントゲン撮影、内科診察

【学生部】

## ■ 自転車通学を希望する場合(年度ごとに申請)

学生課で登録申請を行い「登録ステッカー」を受け取り、自転車本体の目立つ位置に貼付してください。

自転車は指定された場所に、駐輪してください。年度更新していなかったり、所定の場所以外に駐輪した場合は撤去します。

なお、バス、電車での通学との併用はできません。定期券を購入している学生には「登録ステッカー」は発行いたしません。

【学生部】

## Campus Seijo News &amp; Information

■「Campus Square for WEB  
(キャンパス・スクエア・フォー・ウェブ)」について

Campus Square for WEB は、学生生活に必要な情報等をインターネットから閲覧・登録できるシステムです。スマートフォンからも専用画面で閲覧可能です。

## ●アクセスURL (アドレス)

<https://cs.seijo.ac.jp/>

大学ホームページ → 在学生の方 → Campus Square for WEB からアクセスできます。

## ●Campus Square for WEB で利用できる情報

- 学生情報参照：大学に登録されているあなたの情報です。  
 Web 履修登録（および Web 予備申請）  
 履修状況参照（履修登録完了後から）  
 単位計算  
 個人成績参照  
 定期試験時間割照会  
 お知らせ掲示板：インターネット版お知らせ掲示です。  
 休講・補講・教室変更参照（履修登録完了後から）  
 シラバス・履修の手引参照

※ 全てのお知らせが掲載されるとは限りません。必ず学内掲示板も確認するようにしてください。

## § 2016 年度 クラス担任・学生委員等一

本学では、クラスごとの担任、学生委員など、教員と学生とのふれ合いを第一の目的とした学生担当制度があります。どのようなことでもクラス担任・学生委員等に気軽に相談してください。

また、2 年次以降も、ゼミナール・基礎演習・専門演習などの担当教員から指導・助言を受けることができます。

## ■経済学部

| 学年 | 組                 | 担任     |
|----|-------------------|--------|
| 1  | A                 | 海老島 均  |
|    | B                 | 河口 洋行  |
|    | C                 | 中田 真佐男 |
|    | D                 | 牧野 陽子  |
|    | E                 | 林 幸司   |
|    | F                 | 山重 芳子  |
|    | G                 | 新井 学   |
|    | H                 | 阿部 勘一  |
|    | I                 | 木下 直也  |
|    | J                 | 青木 康晴  |
|    | K                 | 三枝 大修  |
|    | L                 | 上田 晋一  |
|    | M                 | 海保 英孝  |
| N  | 中村 理香             |        |
| O  | 金 春 姫             |        |
| P  | 平野 創              |        |
| 2  | ゼミナール担当教員         |        |
| 3  | ゼミナールを履修していない学生は、 |        |
| 4  | 経済学科              | 大津 武   |
|    | 経営学科              | 増川 純一  |

## ■文芸学部

| 学年 | 組 | 担任      |
|----|---|---------|
| 1  | A | 宮崎 修多   |
|    | B | 井上 徹    |
|    | C | 山下 純照   |
|    | D | 小島 孝夫   |
|    | E | 標葉 隆馬   |
|    | F | 陶 久 明日香 |
| 2  | A | 大谷 節子   |
|    | B | 鶴見 良次   |
|    | C | 木村 建哉   |
|    | D | 外池 昇    |
|    | E | 新倉 貴仁   |
|    | F | 中野 智世   |
| 3  | A | 山田 尚子   |
|    | B | 窪田 三喜夫  |
|    | C | 津上 英輔   |
|    | D | 川田 牧人   |
|    | E | 後藤 将之   |
|    | F | 富山 典彦   |
| 4  | A | 上野 英二   |
|    | B | 吉田 直希   |
|    | C | 赤塚 健太郎  |
|    | D | 篠川 賢    |
|    | E | 牧野 圭子   |
|    | F | 高名 康文   |

## ■法学部

| 学年           | 組                       | 担任     |
|--------------|-------------------------|--------|
| 1            | 学生委員                    | 西土 彰一郎 |
|              |                         | 足立 友子  |
|              |                         | 川 淳一   |
|              |                         | 太田 晋   |
|              |                         | 永井 典克  |
| 2            | 基礎演習担当教員                |        |
| 3            | 専門演習担当教員                |        |
| 4            | 専門演習を履修していない学生は、        |        |
|              | 指宿 信                    |        |
|              | 亀岡 倫史                   |        |
| ■社会イノベーション学部 |                         |        |
| 学年           | 組                       | 担任     |
| 1            | 学生委員                    | 磯野 達也  |
|              |                         | 加藤 敦宣  |
|              |                         | 川村 晶彦  |
|              |                         | 平井 康大  |
|              |                         | 南山 浩二  |
| 2            | ゼミナールI 担当教員             |        |
| 3            | ゼミナールII 担当教員            |        |
| 4            | ゼミナールを履修していない学生は学生委員が担当 |        |

成城大学ホームページ

<http://www.seijo.ac.jp/>

## § 2016 年度学事・行事暦 (前期)

|             |   |           |                             |
|-------------|---|-----------|-----------------------------|
| 4月 1日 (金) ~ | 履修の手引等の配付                                       | 18日 (月)   | Web 履修登録期限 (3・4 年・大学院) 18 時 |
|             | 新生オリエンテーション・各種ガイダンス、フレッシュマン・キャンプ等 7日 (木) まで     | 19日 (火)   | Web 履修登録期限 (1・2 年) 18 時     |
| 2日 (土)      | 入学式   | 29日 (金)   | 【昭和の日】授業実施                  |
|             | Web 予備申請開始 9 時                                  | 5月 5日 (木) | 創立記念日                       |
| 7日 (木)      | Web 予備申請期限 16 時                                 | 13日 (金)   | 振替授業実施 (火曜日の授業を行う)          |
|             | Web 予備申請結果発表 18 時 (予定)                          | 6月 4日 (土) | 振替授業実施 (木曜日の授業を行う)          |
| 8日 (金)      | 前期授業開始  | 17日 (金)   | 全学総会 ※5 限のみ休講 (大学院は除く)      |
|             | Web 履修登録開始 8 時 30 分                             | 18日 (土)   | 振替授業実施 (水曜日の授業を行う)          |
|             | ※14日 18 時から15日 8 時 30 分までの期間は、抽選処理のため、履修登録はできない | 7月18日 (月) | 【海の日】授業実施                   |
|             |   | 22日 (金)   | 前期授業終了                      |
|             |   | 23日 (土) ~ | 学期末定期試験 30日 (土) まで          |
| 12日 (火) ~   | 定期健康診断 18日 (月) まで (土日除く)                        | 8月 1日 (月) | 夏季休業開始 9月 20日 (火) まで        |

## ■主な関係部署の電話番号

|                      |              |
|----------------------|--------------|
| 学生課                  | 03-3482-9081 |
| 奨学金相談窓口              | 03-3482-9080 |
| 学生相談室                | 03-3482-9086 |
| 大学保健室                | 03-3482-9085 |
| トレーニングセンター           | 03-3482-5790 |
| 教務部教務課               | 03-3482-9045 |
| キャリアセンター             | 03-3482-9063 |
| 大学図書館メインカウンター        | 03-3482-9148 |
| メディアネットワークセンター (MNC) | 03-3482-2165 |
| 国際センター               | 03-3482-9020 |
| 企画調整室 (「成城 学びの森」事務局) | 03-3482-9031 |
| 管理課                  | 03-3482-9239 |
| 入試広報部                | 03-3482-9100 |
| 経済学部研究事務局            | 03-3482-9403 |
| 文芸学部共用研究室            | 03-3482-9412 |
| 法学部研究事務局・受付          | 03-3482-9644 |
| 社会イノベーション学部研究事務局     | 03-3482-9764 |
| 共通教育研究センター           | 03-3482-9556 |
| 会計課                  | 03-3482-1302 |
| 管財課                  | 03-3482-1409 |
| 学園正門案内所              | 03-3482-1452 |
| 伊勢原総合グランド            | 0463-93-0771 |

## ■大学事務取扱時間

| 各部署              | 場所     | 月曜日～金曜日                        | 土曜日           |
|------------------|--------|--------------------------------|---------------|
| 教務部・学生部          | 1号館 1階 | 8:30 ~ 18:00                   | 8:30 ~ 13:00  |
| 保健室              | 1号館 1階 | 8:30 ~ 18:00                   | 8:30 ~ 13:00  |
| 学生相談室            | 4号館 1階 | 10:00 ~ 13:00<br>14:00 ~ 17:00 | 10:00 ~ 13:00 |
| なんでも相談窓口         | 1号館 1階 | 8:30 ~ 16:30                   | 閉 室           |
| キャリアセンター         | 1号館 1階 | 8:30 ~ 18:00                   | 8:30 ~ 13:00  |
| 管理課              | 2号館 1階 | 8:30 ~ 16:30                   | 8:30 ~ 13:00  |
| 国際センター           | 2号館 2階 | 8:30 ~ 16:30                   | 8:30 ~ 13:00  |
| 企画調整室            | 2号館 2階 | 8:30 ~ 16:30                   | 8:30 ~ 13:00  |
| 経済学部研究事務局        | 3号館 4階 | 8:30 ~ 16:30                   | 8:30 ~ 13:00  |
| 文芸学部共用研究室        | 3号館 3階 | 8:30 ~ 18:00                   | 8:30 ~ 13:00  |
| 法学部受付            | 5号館 1階 | 8:30 ~ 16:30                   | 8:30 ~ 13:00  |
| 社会イノベーション学部研究事務局 | 3号館 4階 | 8:30 ~ 16:30                   | 8:30 ~ 13:00  |
| 共通教育研究センター       | 1号館 2階 | 8:30 ~ 16:30                   | 8:30 ~ 13:00  |
| 非常勤講師控室          | 1号館 2階 | 8:30 ~ 18:00                   | 閉 室           |

※ 定期試験期間中、夏季・春季休暇期間中は変更となります。

※ 日曜日、祝日、冬季休暇期間中、夏季一斉休業期間は業務を行いません。その他変更がある場合は、掲示・Campus Square for WEB でお知らせします。

## § 施設の予定 (前期)

## 図書館

## \* 開講期間の開館時間

月～金曜日 9:00 ~ 20:00  
土曜日 9:00 ~ 18:00

## \* 試験期間 (7月・1月) の開館時間 (平日)

月～金曜日 9:00 ~ 21:00

## MNC オープンルーム : 8号館 1階

月～金曜日 9:00 ~ 20:00  
土曜日 9:00 ~ 13:00

※ 4 / 1 ~ 7 / 31 までの予定日

## トレーニングセンター (4 / 8 ~ 9 / 20)

- ① 月～金曜日 10:00 ~ 20:00  
② 土曜日 10:00 ~ 17:30

※ 4 / 7 までと、7 / 23 以降の利用時間は① ②とも 10:00 ~ 17:30  
 ※ 8月の全土曜日、9月の第1土曜日が閉館日となります。  
 ※ いずれも受付は終了時間の30分前まで  
 ※ 臨時の閉館日・閉室日等は、掲示やホームページ等でお知らせします。

## 編集後記

今年には桜の開花が例年になく早いと聞く。予測では、3月末には見ごろを迎えるというから、学位記授与式の頃には満開となっている。筆者が新入生として本学の正門をくぐった時 (当時の入学式は4月7日であった) には、学内の桜はまだ咲き始めたばかりであった。これも、地球温暖化の影響かもしれないが、新入生が抱く大学生活への期待と不安は、今も昔も変わりなからう。現在では、かつてとは大違いの、懇切丁寧なオリエンテーションやガイダンスが用意されている。しかし、これをいかに利用するかは学生諸君の〈やる気〉次第。何事も最初の一步が肝心である。諸君には、スタートはゆっくりでも、着実に学生生活を歩んでいただきたい。

筆者は、この4月に行われるボブ・ディランの公演を楽しみにしている一人だ。60年代から70年代にかけてのシンガー・ソングライターで、ディランの影響を受けていない者など一人もいないだろう。その独特のだみ声と、崩したメロディー・ラインに特徴を持つこの歌手は、いつものライブでは観客が望む歌などには目もくれず、自らがやりたい曲だけを黙々とこなす

スタイルを貫く。これぞロック・アーティストの真骨頂である。ところが御大、この度の公演では自らの楽曲以外に、いわゆるスタンダードなポップスも歌うという。1970年に発表した「セルフ・ポートレート」でも、トラディショナルな楽曲やアメリカン・ポップスを綺麗な声で歌った経験があるディラン。これは従来のファンからは不興を買ったアルバムだが、筆者にとってはフェイヴァリットな一枚である。美声のディランにも、なんとも言えない魅力があるのだ。このように、いつもとは違うことに挑戦し、それを魅力的に見せることができるのも、自分なりのオリジナリティー (基礎) があってこそ。新入生の皆さんには、まずは自分が一番学びたい学問分野や興味のある対象を見つけ、それを4年間かけて徹底的に追求していただきたいと思う。それが必ずや自分の強み、オリジナルとなっていくであろうから。

昨年度から本誌の編集を担当してくれた上久保都江さんが、この4月に他部署へと異動、本号が最後の担当となる。短くはあったが、彼女の素晴らしいお仕事に深く感謝すると共に、新天地での一層のご活躍をお祈りする次第だ。(T記)