



# 学生生活 Campus SEIJO

健康特集号

No.213



© 2006 成城大学図書館



© 2006 成城大学図書館

## 成城大学蔵『探幽縮図』

### CONTENTS

健康特集「カラダについて考える」	2~3		
「いい汗かこう、トレセンで、スリムになろうトレセンで。」	4~5	成城散歩 vol.4	16
学年末定期試験について	6~7	成城大学の貴重な財産 ポート部艇庫	
試験に関する注意 試験が受けられなかった場合		クラブ通信 ~スポットライト~	17
就職活動支援	8~11	剣道部/軽音楽部	
成城祭2006	12~13	Campus SEIJO News	18~19
第57回四大学運動競技大会	14~15	Campus SEIJO Information	20~24
		編集後記	24



～・健康特集・～

## カラダについて考える

世の中、健康ブームである。  
健康に関する情報が、言葉や単語として溢れている。  
記号化したイメージが溢れている。

しかし、自分の健康について、本当に把握しているだろうか？  
忙しさにまかせて、自分のカラダをお座なりにしていないだろうか？

是非、この年末年始にかけて今一度立ち止まり、自分自身の健康を、それを作る日常生活を、チェックしてみしてほしい。なぜなら健康は一朝一夕では得られない。正しい知識と日常生活での実践が、健康なカラダを作るからだ。

今回の特集は、皆さんが、カラダについて考える参考にしてもらうために、大学保健室、学生相談室、トレーニングセンターのスタッフに執筆してもらった。

若いからといって侮るなかれ！ 少なくともあと50年は自分のカラダと付き合うのだから…。【学生部】

### 大学保健室

#### 健康診断を利用して自分のカラダを知る。

4月に行なう全学生を対象とした定期健康診断を受けることによって、下記のことがチェックできます。自覚症状のない疾患がこの診断で発見されることもあり、早期治療が可能となります。しかし、残念ながら平成18年度の受検率は、73%と高くありません。自分のために健康意識を高め、必ず受検しましょう。

健康診断の種類	対象	項目	時期
定期健康診断	全学生 ※学部1～3年生：①～③  ※卒業年次生・大学院生： ①～⑤	①身長・体重…身長と体重を計測して、 <u>体格指数</u> を計算します。 ②検尿…腎・尿路系の疾患や糖尿病等の有無が わかります。 ③胸部レントゲン撮影…肺や心臓の疾患の有無、 脊椎の状態等を診る。 ④視力…急激な視力の低下がないか、 矯正はあっているかを診る。 ⑤血圧…低血圧・高血圧の有無を調べる。	4月中旬
新入部員 合宿前健康診断	体育部連合会所属全団体 ・文化部連合会所属の一部 の団体の新入部員	血液検査・心電図検査	5月中旬
全部員 合宿前健康診断	体育部連合会所属全団体 ・文化部連合会所属の一部 の団体の全部員	体重・検尿・血圧・医師面接	6月中旬
定期健康診断 (未検者健診)	定期健康診断の未検者	定期健康診断と同じ	6月初旬

#### 体格指数（BMI）で自分の肥満度を知ろう。

体格指数（BMI）は、肥満の程度を知るための指数で、身長と体重から計算します。

BMIが標準値「22」に近いほど病気になりにくいといわれています。

$BMI = \text{体重 (kg)} \div \text{身長 (m)} \div \text{身長 (m)}$

判定	やせ（低体重）	ふつう	肥満Ⅰ度	肥満Ⅱ度	肥満Ⅲ度	肥満Ⅳ度
BMI	18.5未満	18.5以上 25.0未満	25.0以上 30.0未満	30.0以上 35.0未満	35.0以上 40.0未満	40.0以上

4月に健康診断を受けていない人も、保健室で身長・体重を測定し、自分の体格指数（BMI）を計算し、肥満度を調べてみませんか？

また、肥満とは、単に体重が重いことだけではなく、身体に脂肪が過剰に蓄積した状態です。体脂肪率を測定するには、体脂肪計が必要ですが、体脂肪計は大学保健室とトレーニングセンターにあります。自分の体脂肪率もチェックしてみてください。

## 最近よく耳にする「メタボリックシンドローム（内臓脂肪症候群）」を知る。

肥満には、内臓のまわりに脂肪が多くなる内臓脂肪型（りんご型）と、皮下脂肪が多く内臓のまわりには脂肪が少ない皮下脂肪型（洋なし型）の2つのタイプがあります。最近よく耳にする「メタボリックシンドローム」は、「内臓脂肪蓄積が原因となり動脈硬化性疾患を起こしやすい（ハイリスク）状態」であるという、この内臓脂肪型（りんご型）の肥満の方の状態を表します。つまり、お腹の出っばったりりんご型肥満は、生活習慣病を合併して動脈硬化を起こしやすくなるので注意が必要であるということです。

### 「メタボリックシンドローム（内臓脂肪症候群）」の診断基準

- A. 必須項目はウエスト周囲径：男性：85cm以上、女性90cm以上
- B. Aの必須項目に加えて、次の3項目のうち2項目以上がある
- ①脂質代謝異常：中性脂肪150mg/dl以上またはHDLコレステロール40mg/dl未満
  - ②血圧の異常：収縮期（最高）血圧130mmHg以上または拡張期（最低）血圧85mmHg以上
  - ③糖代謝異常：空腹時血糖値110mg/dl以上

「メタボリックシンドローム（内臓脂肪症候群）」を予防するためには、若い時から炭水化物・脂肪の摂り過ぎを避け、適度な運動を続けることが大切です。また、ストレスを貯めないことも大切です。心配な人は、大学保健室や学生相談室に気軽に相談に来てください。

## 学生相談室



### こころの風邪

ここ2週間以上ずっと、次のような症状が続いていませんか？  
思い当たる項目が複数あったら要注意！うつ状態・うつ病の可能性があります。

【学生相談室は四号館二階】

- ほとんど1日中ずっと気分が沈んでいる。
- 気分の落ち込みは朝の方が強い。
- 何に対しても興味がわかず、楽しめない。
- 食欲が低下、または体重の増減が激しい。
- 寝つけない。夜中や早朝に目が覚める。
- 今まで好きだったこと（料理、買物、読書、音楽、車など）に全く喜びを感じなくなってしまった。
- 食べ物の味がしない、砂を噛んでいるように感じる。
- 動作や話し方がゆっくりになった、またはイライラしたり、落ち着きがない。
- 毎日のように疲れを感じて、気力がわかない。
- テレビを見る、新聞を読む、化粧をするなど、日常当たり前にしていたことが、面倒くさいと感じる。
- 自分に価値がない、申し訳ない、劣等感や、周囲に対する罪悪感などを感ずる。
- ちょっとしたことを決断できない自分にイライラする。
- 仕事や勉強や家事に集中したり、決断することができない。
- この世から消えてしまいたいと思うことがある。

「プチうつ」という呼び方で、普通に落ち込んだ状態を指して言ったりすることもあります。普通の落ち込みの場合、大抵、1週間以内には解消され、元気になれます。ですが、もしも、2週間以上、上のような状態が続いたら、医療機関で適切な処置を受けたほうがいいかもしれません。周囲の人に「ゆううつな気分だ」と訴えると、「気の持ちようだ」とか「気にしすぎ」と言われたり、逆に「がんばれ」と励まされることがあるかもしれません。しかし、うつ病は、脳内の神経伝達物質の働きが低下して活力不足となり、ゆううつな気分になってしまうので、単なる気の持ちようではなく、治療が必要になります。

うつの治療の基本は、「休養」と「薬」です。うつ病は、早い段階に適切な治療を受ければ治る病気です。うつ病治療の中心は、抗うつ剤などの投薬となり、うつ病の多くは薬を服用することで良くなります。ただし、いくら薬をのんでも病気のきっかけとなったストレスを受け続けている状態では、なかなか良くなりません。薬をのみながら、十分な休養を取ることも必要ですし、こころの負担になっているような環境の調整も必要です。

うつかな？と思ったり、そのことでどこに相談したらいいのか分からないと感じた時は、学生相談室にいらしててください。ドクターやカウンセラーが丁寧に話を聴きます。そして、病院受診の必要性も含めて今の状態から抜け出す方法を一緒に考えましょう。



～・健康特集・～

## いい汗かこう、トレセンで、 スリムになろう、トレセンで。

トレーニングセンター（通称トレセン）が出来てから丸10年、年間で35,000～40,000人、一日当たり130～150人が利用しています。授業やサークル活動のほか、個人利用もあります。つまり、在学生であれば誰でも、いつでも利用できるスポーツ施設、それがトレセンなのです。

トレセンの詳細な案内は「利用ガイド」（トレセン窓口でもらえます）に譲るとして、ここではトレーニングプログラムを紹介します。このプログラムはトレセンの財産ともいえるスタッフ（指導員）が担当します。例えば、体連の学生なら競技力アップのために筋肉を強化したいとか、一般学生ならお腹の脂肪をとってスッキリしたいとか、一人ひとり異なる要望があります。これら個別、かつ具体的な要望についてスタッフは最も効果的だと思われるプログラムを考え、指導しています。このプログラムは3ヶ月ごとに成果を確認し、次の段階（後述の「トレーニングプログラムの種類について」を参照してください）へと進展していきます。

では、実際にこのプログラムにより1.5ヶ月で体重が4.6kg、体脂肪率が4.4%減少し、「身体が変わる喜び」を知ってしまったSさんの例を紹介します。

### Sさんのプロフィール（女性。身長158cm）

開始直後…体重：57.1kg、体脂肪率：29.9%、脂肪量：17.1kg、肥満度：4.0%、BMI：22.8  
1.5ヶ月後…体重：52.5kg、体脂肪率：25.5%、脂肪量：13.4kg、肥満度：-4.4%、BMI：21.0

トレーニングを始めて1.5ヶ月ですが、マシジム講習を受けた当初は正直言ってこんなに続くとは思いませんでした。3日坊主で終わるかな、とも。講習は受けたものの、どのようにトレーニングをすればよいか、よく分からなかったのです。ある時、各個人に応じたトレーニングプログラムを指導員の方が作ってくださるということを知り、早速お願いしてみることにしました。トレーニングの方法についてはプログラムに沿って指導員の方が懇切丁寧に指導して下さるので、とても分かりやすく、また思ったほどハードではないので、トレセンに通うのが楽しくなりました。普段使わない、また動かさない筋肉を使い、動かすので運動後の爽快感は格別です。体力や筋肉もつき、体調も良く、何より「身体が変わる喜び」を知ったことが一番の収穫です。

### SさんへのQ&A

#### Q:トレセンに足を運ぶようになったきっかけは？

A：1年生の終わりに体重がやたら増えてしまいました。「これはまずい。なにか運動でも」と思い、トレセンに行きました。トレセンの存在自体は入学時から知っていましたが、なかなか足が向きませんでした。

#### Q:1週間にどれくらい通っていますか？

A：だいたい週2回ですが、3回になることもあります。授業に差し支えなく、無理のない範囲です。

#### Q:トレーニングを始めてから、いろいろな面で変化が出てきたようですね？

A：硬かった体が柔らかくなり、肩こりもなくなりました。さらに体重もどんどん減ってきているので、意欲もわいて、そしてなんといっても着られなくなっていた服が再び着られるようになったのがうれしいです。

#### Q:普段の食事など、日常生活において何か気をつけていることはありますか？

A：極端に食事を減らすようなことは一切していません。いつも3食きちんと食べています。ただ以前に比べて間食が少なくなりました。以前は夜中にアイスクリームを3個も食べたり、家でゴロゴロしたりしていることも多かったんですけど（笑）

### Q:トレセンはどんな感じですか？

A:とにかくきれいで、ロッカーも使いやすく、運動後のシャワーも爽快です。そしてスタッフの皆さんがとても親切に指導してくれます。

### Q:今後の目標を教えてください。

A:まず、継続することです。そして身体をもっと柔らかくして脂肪も減らし、体重は50kgを切りたいですね。

### Q:最後にこの記事を読んでいる皆さんへ一言お願いします。

A:うまく言えませんが、こんなに痩せたのは初めてで、何か変な感じです。一般的に女性なら誰でも痩せたいという願望があり、ダイエットや自己流のトレーニングを試みても一人じゃなかなか続かない。でも、トレセンに来れば、必ずきっかけがつかめるはず。とりあえず、トレセンに足を運んで、ここの良さを自分で体験してください。楽しいこと、請け合いです。

## トレーニングプログラムの種類について

いかがでしたか、Sさんのプログラム体験談とインタビュー。では、プログラムの種類と簡単な内容をご紹介します。プログラムには大別して次の4種があります。

### 1.Basic Beginners Program

健康づくり、体力の保持・増進、運動不足解消を目的としてマシントレーニングを中心に考案されたプログラムです。

### 2.Shape up, Fat Burn Program

文字通り、体重・体脂肪の減少を目的としたプログラムで、エアロビックエクササイズ（有酸素運動）と基礎的なマシントレーニングで構成されています。

### 3.Bulk Power up Program

筋肥大を目的とした競技者向けのプログラムで、重い負荷でのマシントレーニングと基礎的なフリーウエイトトレーニングで構成されています。

### 4.Muscle Endurance Program

筋持久力・心肺持久力の向上を目的としたプログラムで、軽い負荷でのマシントレーニングとエアロビックエクササイズで構成されています。

この他にも、競技力向上を目的とした種目ごとのプログラムやケガをしている人のためのリハビリテーション・プログラム、プールプログラムなど、個々人の目的・状況に合わせたプログラムの作成についての相談にも応じています。



ランニングマシンでトレーニング中の学生



バドミントンの授業。仲間が揃えばフリーでも楽しめる。

## ※プールプログラムについて

プールでのジョギングやウォーキング、もちろん泳法など、初心者から中・上級者まで、相談に応じて作り上げていくプログラムです。水が怖いと尻込み中の方、息継ぎがどうもよく分からないとお悩みの方、もう少し速く泳げるようになりたいと思っている方、プールでのエクササイズを経験してみませんか？

以上、トレーニングについてご案内しましたが、どうもトレーニングは苦手だ、卓球やバドミントンなんかしたいな、と思っている方、それはそれで十分トレセンを楽しめます。相手がいない場合、スタッフに相談してみてください。可能な限り、みなさんの相手をしますよ。さあ、トレセンでリフレッシュだ！！

# 学年末定期試験について

～一年間の勉強の成果が問われます—実力を発揮できるよう健康にも留意を～

実施期間：2007年1月17日（水）～30日（火）

試験時間割掲示日時および場所：1月10日（水）午前9時 / 1号館学生ホール内掲示板 《教務部》

## 試験に関する注意

～以下の注意事項をよく読み、各自健康管理に十分留意し試験に臨んで下さい。～

### ① 試験に関する連絡は、掲示で行います。

掲示したことは、学生諸君が全員知っていることとして扱われますので、常に1号館学生ホール内の掲示板を注意して見て下さい。

定期試験時間割は、ホームページでもパソコンから閲覧（携帯不可）できますが、あくまでも補助として利用して下さい。

時間割変更・試験の参照許可物などの情報は、学生ホール内の掲示板にて学部ごとに行います。

### ② 受験できる科目は、履修登録している授業科目のみです。

間違いのないよう、必ず各自、履修科目を「履修科目確認表」もしくはCampus Square for webの履修状況で確認して下さい。

### ③ 試験時間は原則として60分です。

科目によって、60分以外で実施されることがありますので、試験時間割表で必ず確認して下さい。

### ④ 試験場には定刻までに入室して下さい。

試験開始前に、説明・注意などがある場合がありますので、時間に余裕を持って入室するよう心がけて下さい。

遅刻者は、試験開始20分以降は入室を認めません。

また、試験開始後30分以内に退室することはできません。

### 定期試験時間割

1時限	9：15～10：15
2時限	10：30～11：30
3時限	11：45～12：45
4時限	13：30～14：30
5時限	14：45～15：45
6時限	16：00～17：00
7時限	17：15～18：15

### ⑤ 学生証は受験時も必ず携帯して下さい。

試験場では、本人であることが確認できるよう必ず学生証は顔写真側を表にして机の右上に置いてください。

### ⑦ 机上に番号が貼られている座席指定の教室は、入室の際、教室の入口で係に学生証を提示して座席番号カードを受け取り、該当番号の席に着席して下さい。

また、他の教室で机上に「着席不可」のシールが貼られた席には着席できません。

### ⑥ 携帯電話・PHS等は、必ず電源を切ってから入室して下さい。

学生証・筆記用具・持込許可参照物以外は、カバン等に収納して下さい。また、携帯電話を時計として代用することは禁止です。

### ⑧ 持ち込み参照物（試験時間割と同時に、許可された科目を発表します）

の、「自筆ノート」については自署とし、コピーは一切不可とします。また、「六法」については特別な指示がない限り、判例・解説付きのもの、書き込みがあるものは持ち込み禁止です。

### ⑨ 答案用紙の氏名欄および出席カードは原則としてペン書きです。 （鉛筆不可）無記名の答案は無効です。

### ⑩ 答案用紙の試験場からの持ち出しは禁止です。

### ⑪ 不正行為をした者は学則に基づき、懲戒処分が下され、告示されます。

## 試験が受けられなかった場合

不測の事故または病気などのために試験が受けられなかった場合には、「追試験受験願」を提出することができます。（「追試験受験願」提出資格を参照）

この願書は、学生部または就職部を経て、教務部学務課に提出しなければなりません。この手続きで受験資格が認められたことを受けて、教務部学務課が、授業科目担当者に追試験実施の有無を問い合わせ、追試験実施の回答のあった科目についてのみ試験を実施します。

### 「追試験受験願」提出要領

#### 「追試験受験願」提出資格

欠席理由	必要書類など	経由部署
1. 病気およびケガ	診断書	学生部
2. 忌引	会葬礼状・死亡証明書等	学生部
3. 交通機関の遅れ	遅延証明書	学生部
4. 就職試験当日 (試験にかかわる資格試験も含む)	出席証明書：用紙は就職部で配布	就職部
5. その他	厚生補導委員会および教務委員会で正当と認められた事項	学生部

※病気などで、本人が受験願を提出できない場合は、代理人による提出を認めます。ただし代理人は「追試験受験願」「必要書類」と共に、委任状を教務部学務課に持参して下さい。

① 左記の提出資格を確認の上、必要書類を持って、経由部署に入室し、「追試験受験願」の用紙を、欠席した受験科目数分受け取って下さい。

② 受け取った用紙に、必要事項を記入の上、経由部署に提出し、承認印を受けて下さい。

③ 承認印を受けた「追試験受験願」を1月31日（水）16時30分までに教務部学務課に提出して下さい。

### よくある質問 FAQ1

「学生証を忘れてしまった！」  
「でも、テストが始まってしまう！」  
「どうしよう！」

**すぐに、学生部にきて下さい。  
受験許可証を発行します！**

家を出るときに、学生証を確認しましょう。

### よくある質問 FAQ2

「電車が遅れて遅刻した！」

試験開始20分以内の遅刻なら、受験できます。それ以上の遅れになるようなら、受験できないので、最寄りの駅で、遅延証明書を必ず受け取って、追試験の手続きをして下さい。ただしバスやタクシーの場合、遅延証明書は発行されません。時間の余裕を持って来て下さい。

### よくある質問 FAQ3

「寝坊して試験を受けそこねたんですけど…」  
「時間割を間違えたんですけど…」  
「追試験を受けられますか？」

駄目です！ 理由になりません。

そういうことが起こらないよう充分注意して下さい！時間割や教室の変更がある場合もあるので、必ず掲示を自分の目でチェックしましょう！

### よくある質問 FAQ4

「六法にメモ書きをしてあるのですが…、消さないとカンニングになりますか？」

カンニングとみなされます。

その他、不許可参照物を、机の上に置いておくことも不正行為とみなされます。

必要のないものは、カバンの中にしまいましょう。

# 就職活動支援

《就職部》

## 就職活動を控えた学生の皆さんへ

新しい年を目前に控え、本格的な就職活動を控えた学生の皆さん、準備は進んでいますか？筆記試験対策も自己PRも準備万端という方もいるとは思いますが、少し乗り遅れたと思っている方も焦って良い結果が生まれることはありません。この冬休みというまとまった期間を最大限有効に使えるよう今からきっちりと計画を立てましょう。

すでに早い段階から着手してきたこととは思いますが、あらためてここで次に挙げる3点について、冬休み期間中に、自分自身のまとめを仕上げてください。

**①自己分析と自己PR** 自分自身のことがよくわかっていなければ、自己PRについて、説得力を持って相手に伝えることは決してできません。自己分析とは、これまで自分が「何に力を注いできたか」そこから「何を得たか」、それによって「これから何をしたいのか」などについて具体的に考えていく作業です。自分自身のことは自分が一番わかっているつもりでも、自分自身を客観的に分析することは、案外難しいことです。自己分析を行うにあたり、家族、友人、先輩などにアドバイスをうけることで他人の目から写る新たな自分自身が見えてくることもあります。

具体的な取り組み方法として、お勧めしているのが、「2007就職ハンドブック」の21ページの「自己分析シート」の設定について実際に書いてみることです。

併せて、「自分史」を作ることです。幼少時代から、現在に至るまでを振り返って書き出してみることで、自己PRにつながる自分の興味、価値観、強み、弱みの一貫した傾向がおのずと見えてくると思います。

また、自己PRを考える上で、自分が学生時代にどんな実績や結果を出したかをアピールすることも大切ですが、結果を出すまで自らどのように考え、どのように工夫や努力をして取り組み、またその結果から何を心得、それを今後の自分にいかに活かしていきたいのかという「過程」を表すことも大切なことなのです。

こうした点を振り返り、認識することで、企業から、「自分はどのような人間でどんな仕事がしたいのか」、「どんなことに熱意をもって努力してきたのか」、などについて問われたときに、具体性をもって応えられることにつながっていくと思います。

**②筆記試験対策** SPIなどの筆記テストや一般常識テストについては、とにかく問題に慣れるしかありません。筆記試験でどこが弱いかは、自分自身が一番よくわかるはずですが、

就職部でも毎年、SPIや一般常識の模擬テストとフォローアップ講座を催していますし、参考書籍は就職部資料室にもあります。多くの問題集や対策本が市販されているので、自分にあったものを選び、繰り返し練習してください。また、インターネット上で問題例を体験することもできる他(ex.日経ナビなど)、多くの資格学校等でも筆記試験対策についての講座を開いています。自分に合った方法を見つけてください。

**同窓会名簿の閲覧について** 就職部では、OB・OG訪問の参考のために、同窓会名簿を用意いたしました。閲覧は就職部資料室でのみ可能で、その間、学生証を預らせていただきます。資料室外への持ち出し及び複写はできません。なお、OB・OG訪問の際の注意点などについても就職部でアドバイスいたします。

**Campus Square for Webのお知らせ掲示板について** 就職部から発信するさまざまな情報は、主に、特別2号棟1階の就職部事務室前や資料室内、また、1号館の就職情報の各掲示板に随時貼り出しています。掲示板の内容は、Campus Square for Webの「お知らせ掲示板」でもお伝えしていますので、授業がなくて大学に行かない日でも、就職活動中の方は毎日チェックしてみてください。



③**業界・企業研究** みなさんは「B to B」,「B to C」という言葉を知っていますか?これらの言葉は電子商取引の形態を表すビジネス用語ですが、「B to B」は企業間取引（Business to Business）,「B to C」は企業と一般消費者間の取引形態（Business to Consumer）を意味しています。みなさんがテレビコマーシャルで見たり、サービスを利用したり、商品を買ったりする企業はいわゆる「B to C」の企業がほとんどと言えます。しかし、現実の市場取引の多くは「B to B」の企業が占めているといわれている中で、どれほど業界や企業についての知識がありますか?業界・企業を表面上から見たイメージや憧れだけで選んではいませんか?企業のホームページを見ただけで、十分にわかったような錯覚に陥ってはいないでしょうか?

そこで、就職部では毎年、10月から12月に各業界のリーディングカンパニーの方をお呼びして、業界・企業研究セミナーを実施しています。また、1月下旬～2月上旬に学内で合同企業セミナーも開催しています。今まで関心のなかった業界でも話を聞いてみると、意外と自分に合っていると思うかもしれません。また、OB・OG訪問を積極的に行ったり、卒業生に限らず、実際に働く方のお話をより多く聞くなどして、あなた自身の五感を使って生きた情報を収集してみてください。ネット上で横行する根拠のない噂や友達からのまた聞きの情報に惑わされないでください。こうして実際に自分の足を使って情報収集を地道に続けてきた方ほど、就職活動での成功を収めているものです。

これから学外でも多くの企業説明会や合同セミナーが開催されます。本来の学業との両立に困難を感じる時もあるかもしれませんが、効率よく情報収集が出来るように、今から実行計画を立てておきましょう。



業界・企業研究セミナーは熱心な学生で大入りです。(今年度参加企業は次頁参照)

## 学内合同企業セミナーについて

就職部では、平成19年1月31日(水)～2月7日(水)までの計6日間(土曜日、日曜日は除く)、7号館地下ラウンジにて学内合同企業セミナーを開催します。

今年度も、午前・午後に各20社ずつ6日間、幅広い業界より約240社の企業にお越しいただきます。参加企業に関しては、近日中に就職部掲示板やCampus Square for Web等で随時お知らせいたします。

内容としては、①採用担当者が参加学生に個別に企業内容を説明し、②学生からは、会社の事業内容や具体的な仕事、社風や欲しい人材、採用方法についてなど、面談形式で質疑応答ができるセミナーとなっています。

企業研究において、採用担当者から直に話を伺えるチャンスは大変貴重です。また、この時期は、学外においても企業の合同説明会は開催されていますが、他大学の学生も多数参加するため、じっくりと個別に話を聞くことが難しいことと思います。学内で行われるというこの絶好の機会を利用して生きた情報を入手してください。また、このセミナーに参加する企業は、本学の学生を採用したいという意向を持っていることもご理解ください。

なお、参加希望者は、当日、直接会場にお越しください。時間内の人退場は自由です。事前予約は必要ありません。面接の練習にもなりますので、積極的にご参加ください。



昨年度の学内合同企業セミナー

## 履歴書の配布について

就職部では履歴書を無料で配布しています。ただし、在庫管理の都合上、その日に必要な枚数だけのお渡しとなります(一度にお渡しできる枚数は6枚までです)。受付カウンターで学生証を提示のうえ、履歴書申請用紙に記入して申請してください。その場でお渡しいたします。

※配布にあたっては **Campus Square for Web** 内の「学内エントリーシート」を入力していないとお渡しできないのでご注意ください。配布の前にシステムで入力状況を確認させていただいています。

## 学部4年生及び短期大学部専攻科のみなさんへ

2007年卒業予定の大学生に対する民間企業の求人総数は、バブル期のピーク時に迫る規模に匹敵するといわれ、学生さんにとっては近年にないほどの売り手市場となりました。しかし、その分、大企業や有名企業に人気が集中し、思うような結果が出なかったと思った方も少なくなかったかもしれません。新卒で就職する企業とは、一生に1回の大切な出会いであり、しかもこれからの自分のキャリアを築く上でそのままに出発点なので、学生さんにとっても、それだけ多くの企業の中から自分に合った、たった一つの企業を選ぶという選択は容易なことではなかったと思います。

こうした道のりを経て晴れて進路先が決定した方には、就職部に「進路決定届」及び「就職活動報告書」を提出していただいています。これは、単に企業への内定決定者だけでなく、進学（大学院、専門学校など）、留学、不就職といった進路が決まった方々にも提出していただいています。未提出の方は、至急就職部で所定の用紙を受け取り、提出してください。また、Campus Square for Webの「進路決定入力」のページから進路を入力していただくこともできます。皆さんからいただいた個人情報、断りなしに第三者に公開することは決してありません。

また、現在、就職活動を続けている方も焦らず、着実に進めてください。今年度は求人数の増加と共に、通年採用を行っている企業も増えていきますし、就職部にも引き続き多数の求人情報が寄せられています。こうした求人情報は、就職部資料室やCampus Square for Webの「求人票」でもお伝えしていますので、是非利用してみてください。そして、もちろん就職部は個別相談によるサポートも実施しております。気軽に訪ねてみてください。

## 業界・企業研究セミナー今年度実績

開催日	企業名
10月16日(月)	㈱TBSテレビ
10月17日(火)	大日本印刷㈱
10月18日(水)	㈱東急エージェンシー
10月19日(木)	NTT東日本
10月23日(月)	凸版印刷㈱
10月30日(月)	㈱朝日新聞社
10月31日(火)	㈱講談社
11月7日(火)	小田急電鉄㈱
11月8日(水)	㈱資生堂
11月9日(木)	伊藤忠商事㈱
11月10日(金)	㈱ミリアルリゾートホテルズ
11月13日(月)	松下電器産業㈱
11月14日(火)	積水ハウス㈱
11月15日(水)	ソニー㈱
11月20日(月)	明治製菓㈱
11月22日(水)	㈱三菱東京UFJ銀行
11月24日(金)	㈱伊勢丹キャリアデザイン
11月27日(月)	サントリー㈱
11月28日(火)	大塚製薬㈱
11月29日(水)	イオン㈱
11月30日(木)	㈱バンダイ
12月1日(金)	㈱ベネッセコーポレーション
12月4日(月)	野村不動産㈱
12月5日(火)	全日本空輸㈱
12月6日(水)	東日本旅客鉄道㈱
12月8日(金)	㈱ジェーシービー
12月11日(月)	㈱リクルート
12月12日(火)	㈱ホテルオークラ東京
12月13日(水)	野村證券㈱
12月15日(金)	㈱日本航空インターナショナル
12月18日(月)	㈱みずほフィナンシャルグループ
12月20日(水)	㈱JTB法人東京
12月21日(木)	東京海上日動火災保険㈱

## 就職相談について

就職部では、学生の皆さんの就職相談を予約制で受け付けております。まずは、就職部事務室の受付カウンターで「就職相談学生カード」を記入していただき、ご希望の相談日時と、簡単な相談内容を申し出てください。提出いただいたカードを元に、相談内容に適した職員を選び、追ってカードに記載された連絡先に連絡し、面談日時を決定しますので、指定された日時にお越しください。

なお、相談終了時間は午後4時半までとさせていただきますのでご了承ください。

### 開室時間（事務室 資料室ともに）

平日 8時30分～18時  
土曜日 8時30分～13時

★学年末試験が終わると、いよいよ本格的な就職試験が始まります。就職部では、模擬面接や各企業のOB・OG懇談会なども開催する予定ですので、年明けも引き続き、就職部から発信される情報をチェックしてみてください。

エントリーシートや面接など、就職試験一般において画一的な「正解」というものではありません。学生個人の個性があるように、採用側にも個性があるのです。

就職活動が進むにつれ、思うように運ばなくなることもあるかもしれません。そんな時は自分を責めたり、一人で悩んだりしないで気軽に就職部に相談してください。みなさんの就職活動をスタッフ一丸となってサポートします。★

平成18年度学部別主要内定企業		平成17年度主な進路先		
企業名	人数	企業名	人数	
経済学部	(株)三菱東京UFJ銀行	5	(株)みずほフィナンシャルグループ	6
	三井住友海上火災保険(株)	4	アメリカンファミリー生命保険会社	4
	(株)三井住友銀行	4	日興コーディアル証券(株)	4
	全日本空輸(株)	3	(株)ファミリーマート	3
	(株)損害保険ジャパン	3	(株)横浜銀行	3
	大和証券(株)	3	(株)三井住友銀行	3
	東京海上日動火災保険(株)	3	三井住友海上火災保険(株)	3
	凸版印刷(株)	3	野村證券(株)	3
	(株)みずほフィナンシャルグループ	3	(株)フジテレビジョン	2
	三菱UFJ証券(株)	3	警視庁	2
	(株)JALウェイブ	2	全日本空輸(株)	2
	日本ヒューレット・パッカート(株)	1	大日本印刷(株)	2
	ポッシュ(株)	1	明治製菓(株)	2
	(株)博報堂	1	(株)日本経済新聞社	1
	(株)帝国データバンク	1	キャノン(株)	1
文芸学部	(株)三菱東京UFJ銀行	4	(株)みずほフィナンシャルグループ	10
	野村證券(株)	3	(株)エイチ・アイ・エス	4
	(株)みずほフィナンシャルグループ	3	(株)JALスカイ東京	3
	(株)三井住友銀行	3	(株)リゾナホールディングス	3
	三井生命保険(株)	3	(株)伊勢丹	3
	(株)エイチ・アイ・エス	2	(株)ジェイティービー	2
	全日本空輸(株)	2	(株)トゥモローランド	2
	(株)損害保険ジャパン	2	(株)ニューオータニ	2
	東京海上日動火災保険(株)	2	(株)ノエビア	2
	(株)ファイブフォックス	2	(株)日本航空インターナショナル	2
	(株)毎日新聞社	1	積水ハウス(株)	2
	(株)伊勢丹	1	東日本旅客鉄道(株)	2
	シンガポール航空会社	1	三井物産(株)	1
	ヤフー(株)	1	エルメスジャパン(株)	1
	(株)帝国ホテル	1	(株)東急エージェンシー	1
法学部	(株)三井住友銀行	6	(株)みずほフィナンシャルグループ	6
	(株)みずほフィナンシャルグループ	5	SMBCフレント証券(株)	2
	(株)三菱東京UFJ銀行	4	エプソン販売(株)	2
	警視庁	3	第一生命保険相互会社	2
	東京海上日動火災保険(株)	3	特殊法人日本放送協会	2
	SMBCフレント証券(株)	2	野村證券(株)	2
	全日本空輸(株)	2	(株)セガ	1
	(株)オンワード樺山	1	(株)伊勢丹	1
	中外製薬(株)	1	(株)日本航空	1
	(株)京王百貨店	1	(株)円谷プロダクション	1
	アメリカンファミリー生命保険会社	1	マイクロソフト(株)	1
	積水ハイム不動産(株)	1	青和特許法律事務所	1
	成田国際空港(株)	1	(株)オリエンタルランド	1
	フレッシュ・イルズ・フ・ルック・メ・デ・リカ - 法律事務所	1	インターコンチネンタルホテル	1
	日本郵政公社	1	警視庁	1
短期大学部専攻科	(株)三井住友銀行	4	(株)オリエントコーポレーション	3
	新光証券(株)	2	(株)オンワード樺山	3
	(株)三菱東京UFJ銀行	2	(株)みずほフィナンシャルグループ	3
	(株)伊勢丹	1	第一生命保険相互会社	3
	(株)JT B東海	1	楽天KC株	2
	全日本空輸(株)	1	(株)三井住友銀行	2
	トヨタ自動車(株)	1	(株)三陽商会	2
	三井生命保険(株)	1	(株)八千代銀行	2
	(株)横浜銀行	1	三浦藤沢信用金庫	2
	(株)ワールドストアパートナーズ	1	東京電力(株)	2

※内定者数については、平成18年11月30日現在、内定届を就職部に提出した数字を掲載しています〈就職部〉

# 成城祭 2006

## 11/1~3 成城祭開催!!

本年度の大学祭は、去年よりも厳しい状況の中で創り上げられました。新3号館建設に伴い、中庭にはプレハブが建設され、旧3号館も取り壊されました。そんな中で、私達大学祭実行委員会は、よりすばらしい成城祭を目指し、この一年間活動してきました。そして、本年度のテーマとなったのが「♪SymFunny♪」です。このテーマには「感情を共にして楽しもう」という願いを込めました。当日は晴天にも恵まれ、総来場者数2万5千人以上というすばらしい結果を残すことができました。最後になりましたが、各参加団体の皆様、私達を指導してくださった大学職員の皆様に厚く御礼申し上げます。



2006年度大学祭実行委員会 委員長 菅谷 高史（経済学部3年）

## 11/1 開会式・前夜祭



[ 開会式 002教室にて ]

### 開会式・前夜祭

本年度の大学祭に先駆け、開会式、前夜祭が11月1日に行われました。開会式では応援団チアリーダー部、ダンス部の公演、学長の挨拶などが行われ、大学祭の幕開けにふさわしいステージとなりました。また、前夜祭では大学祭参加団体による趣向を凝らしたPRなどが行われ、軽音楽部のドラムパフォーマンスとダンス部のコラボレーションなど華やかなステージとなりました。

## 11/2 Legend・中夜祭・Seijo Cinema Contest etc...

### Legend

2日目に行われたのは、日本初のストリートボールリーグ「Legend」の公演。彼らの圧倒的なパフォーマンスに観客は酔いしれていました。また、最前列の客席はコートから1mも離れておらず、観客とプレーヤーに一体感が生まれ、トレーニングセンターが熱気に包まれました。



[ Legend公演 トレセンにて ]



[ 中夜祭出演のEmpty Black Box ]

### 中夜祭

2日目夜の恒例イベントといえば中夜祭。今年は002教室で開催されました。学内から選りすぐりの3バンドが出演しました。また、外部からはあのFuji Rock Festivalにも出演したことのあるバンド「Empty Black Box」が去年に引き続き今年も参戦。002教室は観客の熱狂と興奮で大いに盛り上がっていました。

# ♪ SymFunny ♪ ~Sympathy&Funny~

## 11/3 千秋トークショー・後夜祭 etc...

### 千秋トークショー

3日目の目玉イベントは、タレントの千秋さんによるトークショー。五十周年記念講堂にて行われました。当日は千秋さん見たさに高校生や成城マダムの方々など、多くのお客様がチケットを購入されていました。また、千秋さんの普段聞けないようなお話やテレビでは見られない素の千秋さんに会場は大興奮！！トークショーの最後にはプレゼントコーナーなどもあり、会場は大いに盛り上がりました。



[ネイルアート 特21教室にて]

### Nail Art

昨年大人気だったネイルアート。今年は高山美容専門学校の学生の中から選抜試験を通った選りすぐりの方々にご協力いただき、特21教室で開催されました。皆さんプロ仕込みの技に感動していました。また、整理券は受付開始後すぐになくなってしまい、人気の高さがうかがえました。

### 後夜祭

成城祭最後の夜を飾ったイベント、後夜祭。やはり、トリを飾るイベントというだけあって、満員御礼につき、入場制限がしかれていました。また、ダブルダッチやリズムペインティング、軽音楽部やダンス部などの様々な公演が行われ、観客は成城祭最後の夜をたっぴりと堪能していました。



[ 後夜祭 002教室にて ]

### ～大学祭ができるまで～

1月	3月	6月	9月	10月	11月
<ul style="list-style-type: none"> <li>● 新体制スタート</li> <li>● 学園会議①</li> <li>● 新歓隊発足</li> </ul>	<ul style="list-style-type: none"> <li>● 新歓活動</li> <li>● 代表者会議①</li> </ul>	<ul style="list-style-type: none"> <li>● イベント概要決定</li> <li>● 学園会議②</li> <li>● 代表者会議②</li> <li>● スローガン決定</li> <li>● イベント詳細決定</li> <li>● パンフレット製作</li> </ul>	<ul style="list-style-type: none"> <li>● 代表者会議③</li> </ul>	<ul style="list-style-type: none"> <li>● 装飾準備</li> <li>● イベントリハーサル期間</li> <li>● ステージ組み</li> <li>● 代表者会議④</li> <li>● 機イス大移動</li> </ul>	<ul style="list-style-type: none"> <li>● 大学祭当日</li> </ul>

[大学パンフレット] [学園パンフレット]



誌面製作：2006年度大学祭実行委員会 情報宣伝局 局長 遠藤 裕貴(経済学部3年)

# 第57回 四大学運動競技大会



## 「先にあったもの」

第57回 四大学運動競技大会 副実行委員長

石川正寛

10月20～22日、四大戦が学習院大学にて開催されました。この本戦に臨んだのは、5月の屋内予選、6月の屋外予選、7月の駅伝予選から選出された代表選手達です。本校は正式種目が3位。昨年よりも勢いのある形で、一般種目の戦いの幕が上がりました。そして、その一般種目で成城は快進撃を見せました。軟式野球・バドミントン男子・バレーボール女子が優勝し、その他多くの種目で準優勝・

3位入賞を果たしました。一般種目では、成城は数年ぶりとなる2位の座につくことができました。しかし総合では、武蔵大学の大躍進に阻まれ、4位に甘んずる結果となりました。

順位は苦杯を飲まれたものの、私はこの大会で、勝敗よりもっと大切なものを見つけることができました。今大会、戦う選手やそれを応援する人だけでなく、大会運営者までもが一体となって、各試合に臨んでいたことが印象的でした。そこで共有した熱い想いは、会場全体へ響き渡り、3日間「四大戦の同志」として人々を繋ぎました。それはほんの短い時間だったかもしれませんが、1つに繋がった想いが、試合の勝敗に関係なく「感動」を与えてくれました。私にとって四大戦の先にあったもの、それは「感動」でした。しかし答えはこれに限らず、四大戦に関わった人の数だけ存在します。来年以降、総合上位を目指すことは勿論ですが、今大会に関わった人達の、それぞれが見つけた答えを生かして、より素晴らしい四大戦を創り上げていきたいと思えます。

最後になりましたが、今大会にご協力くださいました諸先生、職員の方々に心より御礼申し上げます。

## 正式種目得点表

	成城	学習院	成蹊	武蔵
アイスホッケー	2	2.5	1.5	1.5
アメリカンフットボール	1	4	3	2
駅伝 伝 (男)	1	4	2	3
駅伝 伝 (女)	3	4	2	1
弓道 (男)	1	4	3	2
弓道 (女)	3	4	2	1
剣道 (男)	2	3	4	1
剣道 (女)	1.5	2.5	2	1.5
硬式庭球 (男)	4	3	2	1
硬式庭球 (女)	3	2	4	1
硬式野球	2	1	3	4
ゴルフ	2	2.5	1.5	1.5
サッカー	2	1	4	3
自動車	1	4	2	3
柔道	1	3	4	2
水泳	2	4	3	1
水球	1.5	2	2.5	1.5
スキ― (男)	2	3	4	1
スキ― (女)	2	2.5	1.5	1.5
漕艇	2	1.5	2.5	1.5
卓球 (男)	2	4	3	1
馬術	1.5	2	2.5	1.5
バスケットボール (男)	1	4	3	2
バスケットボール (女)	2	4	3	1
バドミントン (男)	2	3	4	1
バドミントン (女)	2	4	3	1
バレーボール (男)	1	4	3	2
バレーボール (女)	1	2	3	4
ハンドボール	1.5	2	2.5	1.5
フィギュアスケート	0	0	0	0
ホッケー (男)	2.5	1.5	1.5	2
ホッケー (女)	1.5	2.5	1.5	2
洋弓 (男)	2	3	4	1
洋弓 (女)	3	4	2	1
ヨット	2	4	3	1
ラクロス (男)	1	3	4	2
ラクロス (女)	1	4	3	2
ラグビー	2	3	4	1
陸上競技	1	3	4	2
合計	69	114.5	107.5	64
順位	3	1	2	4

得点について 1位: 4点、2位: 3点、3位: 2点、4位: 1点

三大戦の場合… 1位: 2.5点、2位: 2点、3位: 1.5点

不出場校: 1.5点 (得点の背景が色付き表示)

## 一般種目得点表

	成城	学習院	成蹊	武蔵
硬式庭球 (男)	0	0	3	4
硬式庭球 (女)	0	2	4	3
硬式庭球 (混)	3	0	4	2
サッカー	2	1	4	3
ソフトボール (男)	2	4	3	0
ソフトボール (女)	3	2	0	4
卓球 (男)	2.5	2.5	0	4
卓球 (女)	2	3	1	4
卓球 (混)	3	0	0	4
軟式庭球 (男)	0	2	4	3
軟式庭球 (女)	2	3	0	4
軟式庭球 (混)	2	3	0	4
軟式野球	4	2	1	3
バスケットボール (男)	3	0	4	2
バスケットボール (女)	2	3	4	1
バドミントン (男)	4	3	1	2
バドミントン (女)	3	4	1	2
バレーボール (男)	2	4	0	3
バレーボール (女)	4	2	0	3
合計	43.5	40.5	34	55
順位	2	3	4	1

## 総合得点表

	成城	学習院	成蹊	武蔵
総合得点	112.5	155	141.5	119
総合順位	4	1	2	3

## 教職員種目得点表

	成城	学習院	成蹊	武蔵
硬式庭球	1	2	4	3
ソフトボール	1	4	3	2
バレーボール	2	3	4	1
合計	4	9	11	6
順位	4	2	1	3

## 緊急討論会 「58回四大学運動競技大会に向けて」

第57回大会は、正式種目3位・一般種目2位の結果を残し、なぜか総合順位は4位に甘んじてしまったことについて本学の体育部連合会の四大戦推進委員の中心となるメンバーが集まり57回大会の反省と58回大会はどのように戦うのかをフリートークして頂きました。

### 今回参加していただいた皆様は（右から）

加藤 大騎…58回大会の四大戦推進局長（男子ラクロス部）  
 山本 舞… 同 局員（女子バレーボール部）  
 土屋 有加… 同 局員（剣道部）  
 竹澤 秀和… 同 副局長（男子ホッケー部）



司会 まず、57回大会を振り返って、総合順位が4位になってしまったことを四推委員としてはどのような感想がありますか？  
 加藤 正式種目3位・一般種目2位なのに4位とは、普通に考えるとおかしいですね。みんな頑張って結果を出したのに最下位になった感があるな。  
 竹澤 昨年は正式4位で一般3位でも総合3位でしたからね！  
 山本 確かにねえ……。  
 加藤 得点見ればわかるけど、今年は武蔵が一般種目ダントツだったから。  
 土屋 武蔵は0点が一種目しかないんですね。  
 竹澤 けど、結局正式種目で離れすぎなんですよ。  
 山本 じゃあもっと正式頑張らないとね。  
 加藤 けど、正式って各部の四大戦に対する意識も違うから、実際上げていくのは大変だよな。まず学内の意識から変えていかないと……。  
 竹澤 そうですね。今後は各部の四大戦の意識をあげられるようにすることが大事だと思います。でも、とりあえず一般で優勝狙いたいですよね。



討論会の様子を、ハチリ



駅伝にも出場。竹澤君（手前）

土屋 一般が一番優勝狙えるしね。  
 山本 今年は本当にみんな頑張ってくれた。一般種目2位は成城にしては快挙だよな。  
 加藤 ってことは来年1位もうちょっとがんばれば狙えるっしょ！  
 山本 狙えるよー！  
 司会 それでは、具体的な一般優勝に向けた案は何かありますか？  
 土屋 卓球とテニスの強化が絶対必要だと思います！！  
 竹澤 そうなんだよね。エントリー数が少ないのはホントもったいない。  
 山本 じゃあ、もう今から来年の卓球とテニスのエントリー募集します。  
 土屋 今から強化ですか？

加藤 ただ、うちってその2種目は悪い結果ではないんだよね。エントリーさえ増えれば……。  
 やっぱ、今から募集します（笑）  
 山本 あのさ、伊勢原スポーツデーに卓球と軟式テニスも入れちゃったら？  
 全員 いい—————！  
 加藤 たまにはいいこと言うね（笑）  
 土屋 応援とかいっぱい来ちゃうんだろうなあ。てか、来てほしいなあ。  
 竹澤 ちやほやされると思いますよ。  
 山本 なんだが話してたらモチベーション上がってきましたよ！  
 土屋 なんか来年いける気がしてきました。  
 竹澤 そして正式も頑張って総合優勝しちゃいましょう！  
 加藤 ……うん。一歩ずつ頑張っていこう。  
 竹澤 はい、すみません（笑）でも、成城が総合優勝に一歩ずつ前進してるのは事実です！来年はもっといけますって！  
 加藤 うん。俺もそれは感じるなあ。じゃあもっと盛り上げなきゃ来年！しっかり働いてね！！みんな！！  
 全員 ……も、もちろん！！全力で四大戦サポートします！！



応援団の皆様もありがとうございました。

本年度は残念ながら総合4位になってしまいましたが、四推委員の中では昨年の3位になった時より、前進している感じを持っていくようです。

本年度、一般種目で2位になり、具体的な強化種目が決まったことも来年に繋がることと思います。これを読んでの方、ぜひ来年の一般種目のエントリーに参加してください。みんなの力で四大戦の優勝カップを持ち帰りましょう。

# 成城散歩

## Vol.4



### 成城大学の貴重な財産 ボート部艇庫

成城大学が、約五十年ほど前、埼玉県戸田市のオリンピック・ボートコース場に艇庫を保有するに至った「いきさつ」をお話しよう。

昭和三十三、四年頃成城も色んなレースに出漕し、それなりの成績を挙げるようになって来たので先輩各校のように独自の艇庫を持ちたいというのが皆の念願となって来た。それまでは漕艇協会本部の半分壊れた合宿所で生活していた。窓ガラスがほとんど無く床は腐って布団が直接土につき、新聞紙を敷くのだが、湿気で布団はグシャグシャになってしまいう中で皆丸まって寝る。冬などはガラスの無い窓から寒風が吹き込み、とにかくすごい合宿生活だった。又民家を借りて合宿生活もよくやった。こちらは住み心地は良いが高つくつので学生の負担が大きい。しかも貸してくれる民家がどんどん減って来てマネージャーの苦労は大変なものだった。先ずは土地を入手しようと土地探しが始まったが既に各校の艇庫がコースのまわりに林立し可能性があるのは本部隣の協会の古いボート小屋のある二百坪の土地と対岸の三菱菱和会の四百坪の艇庫用地の二つだけであった。ボート小屋の方は協会の日下理事長にお願いしたが売らないよと言われ、菱和会会長にも百坪ほど分譲をお願いしがだめだった。どこにお願いしても駄目だったので途方に暮れ、半ばあきらめていたところ或日、日下理事長よりお電話をいただき「すぐ来い」と言われた。とんで行くと「東京オリンピックの準備のため金が要るようになったので本部横のボート小屋の土地を売ることにした。ついては坪六万円で成城に売ってもよい」と言う。小生も夢ではないかと思ったがさあ当方はお金が一銭もない。それから学校との背水の陣の交渉が始まった。交渉のお相手は主に妹尾理事長と高垣学園長（共に当時）。当方は当時ボート部顧問の斉藤正先生と作戦を練り乍ら、会社の仕事を忘れて妹尾理事長、高垣学園長のところに学校、ご自宅を問わず夜討ち朝がけで通いつめたことが忘れられない。この時会社の休暇を取りすぎて欠勤扱いとなり、給与カットを受けてしまった。それでも妹尾、高垣両先生の学生スポーツに対する真のご理解とボートに対する深いご認識と親身のご配慮により学校で土地を購入していただけることになった。斉藤先生や林コーチはじめOB・現役の皆と手を取り合ってよろこんだことをつい昨日のように思い出す。ところがその後確か北大、東北大、法政、立教等が土地購入に手を挙げて来た。日下理事長より小生にクジ引きで決めると言って来られた。「クジにはずれたらそれまでよ」、今までの苦労は水の泡となるので日下理事長のところにとんで行き「クジは止めて下さい。どこが一番早くから一番熱心にお願いで来たかにより決めてほしい。さもなければ小生はここを動きません」と夢中で懇願した。日下さんも困られて結局一番早くから一番熱心に頼んでいた成城に決めていただいた。しかし日下さんより「成城は百坪でよいと言うが二百坪一括して全部買ってくれねば困る」と言われ小生も「全部いただきます。ただしそのあとで成城から他大学に売ってもよいですか」と念を押したところ「それはオーナーの自由だ。協会は売った後のことは関知しない」といわれほっとした。早速学校と打ち合わせ成蹊に半分買わないかと話したところさすが成蹊、二つ返事は是非買いたいという返事が返って来た。それが今日、本部の隣のゴール前の最高の場所に成城、成蹊の二校の艇庫が仲よくどんと並んで建っている由縁である。



川から望む成城、成蹊の艇庫

その後、顧問の中村英雄先生（当時）、元監督の川久保君、当時の若手OB諸君等の大変な努力で今の艇庫の建物が完成したのは、約十年経ってからのことである。

旧制成城高校23回 文科Ⅲ組：村瀬泰雄

編集部注：上の稿は、1999年ボート部機関誌Rowing Communicationに掲載されたものを、村瀬氏にお願いしてこのコラム用にすし書き直していただいたものである。村瀬氏は、現在、成城学園理事、船頭会（ボート部OB会）名誉会長。



## 剣道部 「その一瞬にかける！」

こんにちは、剣道部です。皆さんは今までに剣道の試合を見たことがありますか。

剣道の試合はコートに立ってしまえば、まさに相手との一対一の真剣勝負。張り詰めた空気の中で、息もつかせぬせめぎ合い、相手の一瞬のスキを見て技を繰り出す……。一瞬の心の迷いが勝敗を分ける。という奥の深い競技です。このような、聞いているだけで疲れそうなスリル満点の勝負の世界に我々は身を置いています。

剣道部は現在、男女合わせて12名という大学の各団体の中でも少ない人数で活動している団体です。しかし、部員全員が素晴らしい個性を持ち、少数で活動しているため、部員同士は先輩後輩関係なく兄弟、姉妹のように仲が良く、最高に楽しい部活です。そんな僕たちも稽古が始まれば厳しく、激しく自分自身を追い込み、日々鍛錬を積んでいます。

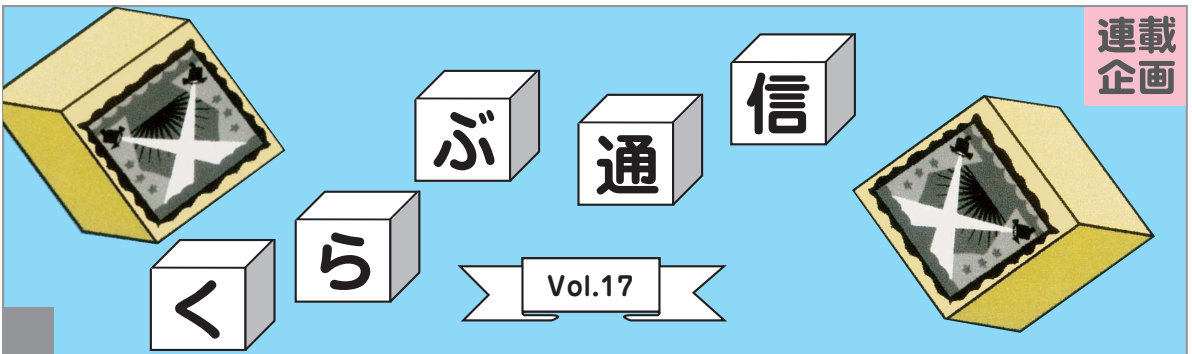
その成果もあり、今年度は関東個人戦を勝ち進んだ選手が見事に12年ぶりの全日本学生選手権に出場することができました。ただ、残念ながら今年度の関東団体戦、四大戦では悔しい結果に終わってしまいました。その悔しさをバネに、現在は個人、団体での全日本選手権出場と四大戦優勝を目標に毎日の稽古に励んでいます。

このように、我々剣道部は日々活動しています。練習は、月・水曜日は文連クラブハウス下の大学道場で、火・金曜日は中学体育館で行っています。このような勝負の世界に興味のある方は是非一度見学にいらして下さい。部員一同心よりお待ちしております。



夏合宿・福島県伊南武道館にて

剣道部副務：堀尾伸一（文2D）



## 軽音楽部 「One Nation, Under The Groove」

軽音楽部は現在、総勢65人が10個のバンドで活動しております。

私たちの活動は専ら、練習とライブの繰り返しです。全員が全部のライブに出ているというわけではありませんが、部全体で年間15本程度のライブを行っております。そのため日々練習することが必要なのです。そうすると、自然と部員同士で会う機会が増え、仲良くなり、より深く部活に浸かっていくという図式が出来上がっていくのです。

では今年度の活動を追っていきましょう。4月は新勧活動です。3回のライブを通して新入生にアピールをしました。その結果今年は25人の1年生が入部しました。そして、6月には都内の7つの大学が合同で行う関東七大学音楽祭、ギター部、アメリカ民謡研究会と行う合同ライブ、そして1年生の初舞台となった6月祭ライブを行いました。

9月中旬には毎年、7泊8日という非常に長い夏合宿が行われます。最終日にその後のライブの出場権をかけたライブを行うので、この時期は部員一同非常にモチベーションが高いです。今年は投票によって日本大学との合同ライブ、秋の関東七大学音楽祭、白百合女子大学との合同ライブの出演バンドを決定しました。

11月の文化祭では教室ライブの他に、前夜祭、中夜祭、後夜祭に出演しました。前夜祭ではダンス部と、後夜祭ではダブルタッチとコラボレーションすることができ、どちらも非常に盛況でした。そして、1、2年生向けのJr.関東七大学音楽祭、1年生主体のフレッシュマンライブを行った後、12月に3年生引退ライブを迎えるわけです。

このようにもりだくさん部活でございます。笑いあり、怒りあり、涙あり、恋愛あり、人間の全ての感情がこの部活にはある気がします。楽しいことばかりではありませんが、それがまた部への愛着を生み、みんなの帰れる場所となっているのではないでしょうか。



夏合宿にて全員集合

軽音楽部部长：阿部亮介（文3E）



## 待望の夜間照明完成！

夏季休暇中に第一グラウンド照明灯の新設工事がおこなわれ、9月25日(月)の開講日より使用が可能になりました。



夜間活動中の様子



仙川側の照明

第一グラウンドは中学校・高等学校・大学の屋外競技団体が使用しており、各団体は限られた時間での活動しか出来ませんでした。特に日照時間の短い冬季などは暗い中での活動を余儀なくされ危険が伴っていましたが、照明灯の設置によりこの問題が解消されました。父母の会より援助を受け、東西に4基ずつ計8基設置されております。

## 第27回（2006年度）学長賞懸賞論文入賞者発表

学長賞懸賞論文は、本学学生諸君の勉学意欲を格段に振起することを目的として、1980年度から始められました。優秀作品と認められたものには、最優秀賞、優秀賞、奨励賞をそれぞれ贈り表彰してきました。

本年度は22編の応募があり、厳正な審査の結果、優秀賞2編・奨励賞2編が選出されました。表彰式は12月14日(木)に行われ、賞状および副賞が授与されました。

### 優 秀 賞

- 「ケータイ以前・ケータイ以後 — 感性と感覚がケータイを許す時代」  
法学部 3年F組 新井 諭
- 「ケータイ以前・ケータイ以後 — ケータイに携帯される人々」  
法学部 3年G組 野崎 有以

### 奨 励 賞

- 「ケータイ以前・ケータイ以後 — 魔法の箱は世界を変える」  
経済学部 3年D組 岩田 裕介・高橋 光輝・蓮 茉莉香
- 「世界の中の日本文化 — 日本文化外交とソフト・パワー」  
法学部 3年F組 岩村 まり

## 平成18年度 学生生活活動奨励賞(学生部長賞) 受賞者決定！(四大戦関係)

「学生生活活動奨励賞」は、公認団体・サークルを問わず文化活動・体育活動で活発な活動を行っている団体・個人(四大戦一般種目の優勝者も含む)また、ボランティアや芸術・学術等の文化活動で功績を上げた団体・個人を対象に授与することにより、学内のさらなる活性化を図ることを目的としたものです。

今年度は下記のとおり決定し、12月12日(火)記念講堂で開催の体連総会において上野学生部長より、表彰状と副賞が授与されました。

### 《第57回四大大学運動競技大会》

- 一般種目 「バドミントン男子ダブルス」優勝 : 中川 涼(文2)・遠藤 洋平(法2)
- 「女子バレーボール」 : ティモンズ
- 「軟式野球」 : 成城ドジャース
- オープン種目 「フットサル」 : ムゴスSEIJO
- 正式種目 「女子駅伝区間賞」 : 津田 佳奈美(文4)・佐藤明日美(文4)・長谷川 有梨(社1)
- 「男子駅伝区間賞」 : 外木 悠太(経2)

## 平成18年度体育部連合会秋季主な成績

- |              |                  |             |                  |
|--------------|------------------|-------------|------------------|
| 合気道部         | 「全日本学生合気道競技大会」   | 男子乱取団体戦 3位  | 女子乱取団体戦 準優勝      |
|              | 「学生合気道競技秋季大会」    | 男子乱取団体戦 優勝  | 女子乱取団体戦 3位       |
| 剣道部          | 「全日本学生剣道選手権大会」   | 出場          |                  |
| 弓道部          | 「女子リーグ戦」         | 4部B優勝 3部昇格  |                  |
| 女子タッチフットボール部 | 「秋季リーグ戦」         | 優勝          | 「東西学生王座決定戦」 出場3位 |
| 女子バスケットボール部  | 「秋季リーグ戦」         | 3部昇格        |                  |
| 女子ラクロス部      | 「秋季リーグ戦」         | 優勝 3部昇格     |                  |
| 男子ゴルフ部       | 「関東大学夏季Dブロック対抗戦」 | 準優勝 Cブロック昇格 |                  |
| 男子バレーボール部    | 「秋季リーグ戦」         | 6部優勝 5部昇格   |                  |

## 第45回 成城レガッタ 開催

去る12月3日(日)、埼玉県戸田オリンピックボートコースに於いて、体育部連合会主催・漕艇部後援の「第45回成城レガッタ」が開催されました。今年は16チームが出場し、男子・女子・混合の3種目に

分かれて優勝を競いました。昼休みには恒例の「エルゴ大会」が開催され、仮想200mのタイムを競い合いました。当日は天候にも恵まれ、参加者は日頃滅多に経験することのできない競技に夢中になっていました。

また、今年から優勝チームへの優勝カップが新調され、表彰式では我妻学長代行として、戸部順一先生(文芸学部長)より賞状ならびに副賞が授与されました。

### ～入賞チーム～

種目	優勝	準優勝	3位
男子	チーム体連 (体育部連合会)	ピストンズ (有志)	キックーMEN (法学部部会執行委員会)
混合	よせあつめ (有志)	UP to ハニー (生物部)	ネイチャー (生物部)
女子	ツアイコフ (有志)		



「昼休み恒例エルゴ大会」

ボート漕ぎの練習機で仮想200mのタイムを競います。優勝は、加藤大騎君(男子の部)・滝祐子さん(女子の部)でした。



初めてのボートで不安いっぱい???

ボート部員が親切に教えてくれますので大丈夫! 回数を重ねる毎に上手になります。



スタートラインに行くまでが唯一の練習! コックスの掛け声のもと、メンバーの息を合わせます。



男子優勝: チーム体連



混合優勝: よせあつめ



女子優勝: ツアイコフ



漕艇部員(小塚君・石川君)による  
デモンストレーション

インカレ準決勝進出の美しい漕ぎに参加者全員見とれていました。



有意義な一日でした...



漕艇部顧問: 関本年彦先生御挨拶

「ボート部顧問に就任してから教員生活が二倍も三倍も充実したものとなりました。」(←一部抜粋) 関本先生は本年度で定年を迎えられます。大変お世話になりました! 尚、本年度より永井典克先生が顧問に就任されています。



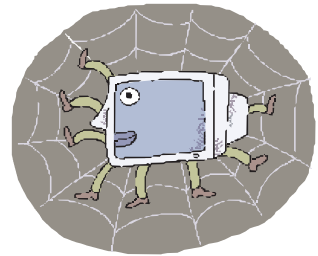
## ネットをめぐるトラブルについて



最近、本学学生の間で、インターネットにおけるトラブルが増加している。掲示板などへの書き込み、コミュニティサイトにおけるブログ、公開日記、日常的に使用しているメール…、プライバシーが垂れ流しされたり、不本意に見えないたくさんの相手から攻撃されたり、マルチ商法まがいのサイトに翻弄されたりと、トラブルの種類は多岐に渡っている。何気ないイタズラや無自覚なままに書き込んだことで、友人をトラブルのどん底に突き落とした場合もある。

インターネットは、繋がっているパソコンの数だけ、コミュニケーションが可能になる便利なものであるが、基本的に不特定の人を対象とするもので、それは必ずしも善意の人とは限らず、そこに流れている情報の信頼性に関しても、疑問を抱くべき場合も少なくない。思わぬ非難・中傷を受けることも多く、詐欺や脅迫等の犯罪に巻き込まれることもある。

学生諸君は、これらに留意しルールを守り、成城大学の学生として節度を持ってインターネットにかかわるよう心がけられたい。特に、本人のみならず友人・知人の個人情報（写真等も含む）の流出には十分注意されたい。



## CAMPUS SQUARE for Web

### 緊急告知

#### 奨学金を受給しているみなさんへ

奨学金に関する説明会等の連絡は、  
「CAMPUS SQUARE for Web」の  
**お知らせ掲示板の**

「お知らせ」…継続手続き説明会  
「学生呼び出し」…返還説明会

で行っています。

**必ず、アクセスして確認して下さい。**

この種の説明会に出席しないと、  
奨学金が廃止されます。

奨学金を受給している自覚を持って、  
対処してください。

### 喫煙習慣を見直そう

あなたの肺もこうなるかもしれません。



非喫煙者の肺



喫煙者の肺

吸い続けると

**煙草をやめるなら今です！**

写真提供：佐藤功氏

(禁煙推進医師歯科医師連盟ホームページより転載)

**1日1箱(300円)、煙草を吸うと、**

1週間(7日)： 2,100円

1ヶ月(30日)： 9,000円

1年(365日)： 109,500円

## 喫煙場所（灰皿設置場所）の縮小について

皆さんもご存知だと思いますが、11月6日から学内の喫煙場所が更に縮小されました。これは、喫煙場所周辺のタバコの煙がけむたくて迷惑である、ニオイが不快である、タバコを吸わない人にとっても健康を害することになる、美観を損ねている等、喫煙場所（灰皿設置場所）の縮小を望む声が、数年前より数多く寄せられていたものを受けて、学内で種々の検討を重ねた上で実施したものです。

学内で喫煙する場合は、以下の喫煙場所で行ってください。大学内・大学外を問わず、歩きタバコ・タバコのポイ捨てなど、マナーに反する行為は禁止します。また、喫煙場所の回りの美化にも協力してください。

喫煙場所（灰皿設置場所）		
1号館	1階	学生ホール（喫煙コーナー）
2号館	B1階	第2学生ホール入り口外
5号館	B1階	東側入り口外
7号館	B1階	学生ラウンジ入り口外
	2階	8号館側入り口外
	3階	8号館側入り口外
法人棟	B1階	学生喫茶東側入り口外
	1階	学生食堂東・正門側入り口外
文連	3階	東側入り口外
クラブハウス	4階	東側入り口外
トレーニングセンター		トレーニングセンター入り口外
		体連クラブハウスエリア入り口外
五十周年記念講堂部室		B2階道路側
大学体育館		五十周年記念講堂側外



## 禁煙しようとおもったら…準備をしよう！

さて、これからは分煙より禁煙の時代です。入学時に提出してもらった健康調査の2005年度の統計では、入学時に既に4%の喫煙者がいました。タバコを吸い始めたきっかけはさまざまですが、なんとなく始めてしまった人も友人のマネで始めてしまった人も、これを機に思い切ってやめてみませんか？

### 1 ニコチンの依存度を確かめる最も簡単な方法！

朝起きて何分後にタバコが欲しくなるかで、依存度をチェック！

5分以内…最も強い依存症

30分以内…強い依存症

1時間以内…中等度依存症

1時間以上…軽い依存症

### 2 禁煙治療に保険適用！禁煙外来を受診する。

2006年より禁煙治療へ保険適用が始まり、これまでより禁煙にかかる治療費負担が軽くなりました。そのため、禁煙外来を開いている病院にて、専門医から禁煙に関する相談を受けるのも良い方法です。

### 3 パソコンや携帯電話の禁煙関連ホームページを活用する。

禁煙サポートプログラムに登録するのも、良い方法です。

### 4 残ったタバコは、禁煙スタートまでに捨てる。

### 5 意識して禁煙しようと思う気持ちを固める。



## 教務部

### 卒業・修了確定者の発表について

大学及び短期大学部の卒業確定者の発表は、以下のとおり掲示にて行います。

日時	経済学部	2月23日(金)	午前10時
	文芸学部	2月24日(土)	午前10時
	法学部	2月24日(土)	午前10時
	短期大学部	2月16日(金)	午前10時
場所	1号館学生ホール内掲示板		

※掲示発表に氏名のない学生は、学生証を持参の上、教務部学務課で必要な指示を受けてください。

### 進級確定者の発表について

大学進級確定者の発表は、以下のとおり掲示にて行います。

日時	経済学部	3月12日(月)	午前10時
	文芸学部	3月13日(火)	午前10時
	法学部	3月14日(水)	午前10時
	社会イノベーション学部	3月10日(土)	午前10時
場所	1号館学生ホール内掲示板		

※掲示発表に氏名のない学生は、学生証を持参の上、教務部学務課で必要な指示を受けてください。

### 平成18年度学年(後期)成績評価について

～教務部学務課～

平成18年度卒業確定者には、成績表を3月23日の卒業式当日に各担任等から手渡しします。また来年度在学生には、成績評価をCampus Square for Webで3月24日(土)から開示予定です。

平成18年度学年(後期)成績の成績評価問い合わせ及び成績表の交付等につきましては、後日、掲示等で周知します。

### 平成19年度開講日および履修の手引・シラバスの配布について

■開講日	4月11日(水)
配布期間	4月3日(火)～4日(水) 午前9時～12時、午後1時～4時
配布場所	大学7号館1階教室
受け取る際には、	<u>学生証が必要</u> です。

### 平成18年度卒業・修了確定者の証明書交付について

平成18年度卒業・修了確定者の証明書(卒業・修了・成績)は、申込日時によって手続き方法、交付日が異なりますので、希望者は以下のとおり手続きを行って下さい。

#### 卒業式・学位授与式(3月23日)当日に証明書交付を希望する場合

※申込期間: 卒業確定者発表日～3月22日(木)午後4時30分まで

※申込方法等: 自動発行機の「卒業(修了)確定者証明書予約申請」で証明書交付願(予約票)を発行し、卒業式当日、教務部学務課にその予約票を提出し、証明書を受領します。但し、各種英文証明書を予約申込した場合、申込後、必ず教務部学務課に予約票を提出して下さい。その予約票を学務課に提出することで申込受付が完了となります。なお、受取の郵送希望者は申し出て下さい。

#### 卒業式・学位授与式以降に申請手続きをした場合

##### (1) 卒業式当日(3月23日)に申請する場合(翌日交付)

※申込方法等: 自動発行機の卒業生・一般用画面で申込書を発行し、その申込書に必要事項を記入のうえ、教務部学務課に提出し、受取をもらい、翌日以降に受取を教務部学務課に提出し、証明書を受領します。なお、申込時は本人確認の証明書(学生証等)が必要となります。受取の郵送希望者は申し出て下さい。

##### (2) 3月24日(土)以降に申請する場合(当日交付)

※申込方法等: 上記(1)と同様です。学務課窓口にて平日午後4時まで、土曜日午後12時30分までに受付したものは当日交付とします。但し3月中の土曜日は正午までに受付したものに限り当日交付とし、正午以降に受付したものは翌日(月曜日)交付となります。また大学に來れない場合は、郵送の受付ができません。詳細は成城大学ホームページ(<http://www.seijo.ac.jp/>)から「卒業生の方」→「証明書申込方法はこちら」を参照して下さい。

#### 注1) 短期大学部生の証明書交付について

##### 卒業式・学位授与式(3月23日)当日に証明書交付を希望する場合、

申込期間: 卒業確定者発表日～3月22日(木)午後4時30分まで

申込方法等: 自動発行機の「特殊証明書申請」で申込書を発行し、その申込書を教務部学務課に提出し、受取をもらい、卒業式当日、教務部学務課にその受取を提出し、証明書を受領する。

(1)(2)は上記と同じ。

#### 注2) 英文証明書の場合、申込みから交付まで1週間程度かかります。

☆卒業式・学位授与式(3月23日)当日に英文証明書交付を希望する場合、3月16日(金)までに手続きをして下さい。

☆3月17日(土)以降の手続きは、受付後約1週間後に英文証明書を交付します。

## 国際交流委員会 ～国際交流室～

### 2007年度 交換留学生募集

留学生交流協定に基づき、2007年度派遣交換留学生を下記により募集します。

1. 交換留学先／募集人員：
 

アメリカ／ウィスコンシン大学ミルウォーキー校 (UWM)	1名
アメリカ／モンタナ大学 (UM)	2名
フランス／マルク・ブロック大学 (UMB)	2名
ベルギー／ルーヴェン・カトリック大学 (KUL)	3名
イギリス／シェフィールド大学 (US)	2名
合計	10名
2. 留学期間：2007年9月～2008年7月
3. 応募書類：2006年11月20日(月) 国際交流室(1号館1階) 配布開始
4. 説明会：2006年11月20日(月) 12:10～13:00 7号館711教室
5. 応募受付：2007年1月9日(火)～2007年1月31日(水) 国際交流室
6. 応募資格
 

UWM	学部生／TOEFL iBT 61 (CBT 173) 点以上
UM	大学院生／TOEFL iBT 80 (CBT 213) 点以上 学部生／TOEFL iBT 61 (CBT 173) 点以上
UMB	大学院生：学部生／仏検2級1次試験合格以上 またはDELF A2以上
KUL	大学院生：学部生／TOEFL iBT 71 (CBT 197) 点以上
US	大学院生：学部生／TOEFL iBT 80 (CBT 213) 点以上 またはIELTS6.0以上

(但しUSでは学科別に受講許可のスコアが異なりますので、場合により事前英語研修の受講と修了試験で所要のスコアを得る必要があります。)
6. 併願：UMBを除く英語受験の留学先については、順位をつけて第3希望まで可とします。
7. 選考方法：書類審査、筆記試験(英語または仏語)、面接試験  
試験日：2007年2月14日(水)(予定) \*時間・場所は追って通知します。

### 夏期カナダ英語短期研修参加者募集

- 研修主催：UTS国際教育センター  
 実施大学：アルバータ州立大学(カナダ・エドモントン)  
 期間：2007年7月28日(土)～8月19日(日) [23日間]  
 単位認定：翌年度始めに履修登録すれば、研修終了試験の成績次第で前期の単位として認定されます。所属学部のシラバスを参照してください。  
 参加費用：約54万8千円  
 宿 舎：大学寮(2週間) ホームステイ(1週間)  
 課外活動：カナディアンロッキー(2泊3日) 小旅行など  
 (費用に含まれています)  
 第一次募集人数：15名  
 (定員は30名ですが第二次募集15名は原則として新入生対象)  
 最少催行人数：第一次、第二次募集計で15名  
 第一次応募締切：2007年1月15日(月)

### 春期中国語短期研修参加者募集

- 研修主催：(株)毎日コミュニケーションズ海外事業部  
 実施大学：復旦大学(中国・上海)  
 期間：2007年2月24日(土)～3月18日(日) [23日間]  
 単位認定：研修終了後、翌年度始めに履修登録すれば、研修終了試験の成績次第で前期の単位として認定されます。所属学部のシラバスを参照してください。  
 参加費用：250,380円  
 宿 舎：復旦大学留学生宿舎または東苑招待所、正大管理中心招待所(二人部屋)  
 課外活動：南京旅行一泊二日、朱家角日帰りツアー、雑技鑑賞など(費用に含まれています)  
 募集人数：30名(最小催行人数15名)  
 応募締切：第一次：2006年12月22日(金)  
 第二次：2007年1月13日(金)  
 (第一次締切日までに定員に達した場合、第二次募集を行わない場合があります。)

国際交流室に詳しいパンフレットがあります。

## 平成18年度学事・行事暦

- |           |                                                                          |
|-----------|--------------------------------------------------------------------------|
| 12月19日(火) | 木曜日の振替授業日                                                                |
| 12月20日(水) | 文芸学部卒論提出締切 16:30                                                         |
| 21日(木)    | 法学部卒論提出締切 16:30                                                          |
| 23日(土)    | 祝日(天皇誕生日)<br>通常授業日(土曜日の授業)                                               |
| 12月25日(月) | 冬季事務休業                                                                   |
| ～1月6日(土)  | 授業開始：金曜日の振替授業                                                            |
| 1月9日(火)   | 短期大学部卒業制作<br>提出締切 16:30                                                  |
| 11日(木)    | 経済学部卒論提出締切 16:30                                                         |
| 12日(金)    | 後期授業終了                                                                   |
| 16日(火)    | 学年末定期試験開始                                                                |
| 17日(水)    | 大学入試センター試験<br>～21日(日)                                                    |
| 1月20日(土)  | ～21日(日)                                                                  |
| 30日(火)    | 学年末定期試験終了                                                                |
| 2月10日(土)  | 入学試験：社会イノベーション学部<br>：文芸学部<br>：経済学部<br>：法学部                               |
| 11日(日)    |                                                                          |
| 12日(月)    |                                                                          |
| 13日(火)    |                                                                          |
| 2月16日(金)  | 修了確定者発表 10:00<br>短期大学部                                                   |
| 2月23日(金)  | 卒業確定者発表 10:00<br>経済学部                                                    |
| 2月24日(土)  | 卒業・修了確定者発表 10:00<br>文芸学部／法学部／大学院                                         |
| 3月23日(金)  | 卒業式<br>大学 於：五十周年記念講堂10:00<br>短期大学部 於：007教室11:30<br>大学院学位授与式 於：007教室13:30 |

《サービス施設の年末年始等予定》  
 冬季閉館：12月25日(月)～1月6日(土)

図書館：1月9日(火)より平常通り

- ※冬休み貸出図書返却期限：1月16日(火)
- ※春休み貸出開始：1月29日(月)

トレーニングセンター

※1月9日(火)～4月10日(火)：10時～18時開館

オープンルーム：1月9日(火)より平常通り

《閉館日》

日曜・祝日、入試・卒業式・入学式当日

※詳細は、HP・掲示などで確認してください。



## 主な関係部署の電話番号

大学 ・ 短期 大学 部 関 係	教務部	教務課	03-3482-9045
		学務課	03-3482-9054
	学生部	学生課	03-3482-9081
		学生相談室	03-3482-9086
		大学保健室	03-3482-9085
		トレーニングセンター	03-3482-5790
	就職部	03-3482-9063	
	国際交流室	03-3482-9020	
	企画調整室	03-3482-9031	
	大学図書館	03-3482-3555	
	メディアネットワークセンター	03-3482-2165	
	総務課	03-3482-2101	
	管理課	03-3482-9239	
	入試広報部	03-3482-9100	
	経済学部	03-3482-9403	
文芸学部	03-3482-9412		
法学部	03-3482-9644		
社会イノベーション学部	03-3482-9009		
短期大学部	03-3482-9740		
学 園 関 係	会計課	03-3482-1302	
	管財課	03-3482-1409	
	学園正門案内所	03-3482-1452	
	伊勢原総合グラウンド	0463-93-0771	

## 編集後記

●気がつけば2006年もあとわずか…。トリノ五輪で荒川静香の演技に酔い痴れたのがつい先日の出来事のような。今年も、良くも悪くも様々な出来事があった。これから訪れる年末・年始は、非日常的でとりわけせわしい時期である。反面、充実して楽しい時期でもある。しかし、非日常的な行動には思わぬ事件・事故が起きやすい。その被害者・加害者にならないよう、今一度気を引き締めて明るい新年を迎えたいと思う。

(S)



## ～今号の表紙～

図書館収蔵「探幽繪図」  
「江戸初期の画家狩野探幽が自ら接した古今の名画を縮小して模写した資料集のようなもの。重要美術品の指定を受けている。」

## 卒業記念パーティー開催のお知らせ

～成城大学卒業記念パーティー実行委員会～

今年度卒業生の皆様から多数のご要望を頂き、卒業記念パーティーを開催する運びとなりました。お友達とお誘い合わせの上、是非ご参加下さい。

日 程：3月23日(金)卒業式当日

開場…19:00

開演…19:15(2時間)

場 所：センチュリーハイアット東京  
B1Fセンチュリールーム  
(新宿西口より徒歩約9分)

参加対象：平成18年度卒業生

会 費：予約… 7,000円(振込)

当日… 10,000円

申込方法：ダイレクトメールにて詳しいご案内をいたします。

問合せ先：成城大学卒業記念パーティー実行委員会

Tel: 03-3482-9576

メールアドレス: seijo.sotsupa-2006@hotmail.co.jp

## 卒業記念アルバム委員会からのお知らせ

すでに夏休み中に、アルバム申込案内および払込用紙がお手元に届いていると思います。申込は、その払込用紙にてお願いします。

紛失している場合は、1号館1階学生課事務室にて学生証を提示し、払込用紙を受け取って下さい。

なお、住所変更があった場合は、アルバムが届かなくなりますので、必ず学生部に届けてください。

よろしく申し上げます。

## 個人写真の撮影をしていない方へ

この12月で、業者による個人撮影は終了しました。個人写真の撮影が出来なかった方は、個別に写真提出をしていただくと、卒業アルバムに掲載されます。正面上半身の写真(モノクロorカラー証明用4×3cm)の裏に、大学名・学部・学科・学籍番号・クラス番号・氏名を記入の上、直接アルバム業者に送付してください。

送付先：恵雅堂出版(担当：太田氏)

〒162-0053 新宿区原町1-28

Tel: 03-3203-4754

個人写真提出期限：2007年2月28日

※年内に届いた場合には各クラス名簿順に掲載されます。

※それ以降は、各クラス名簿の最後に掲載されます。

## 学生生活 213号

発行日 平成18年12月22日

編集・発行 成城大学・成城大学短期大学部 学生部  
〒157-8511 世田谷区成城6-1-20

編集責任者 上野

編 集 古川・山本・佐藤

印 刷 株式会社 芳文社