



Campus
SEIJO

学生生活 No.262

発行日 2022年4月1日
編集・発行 成城大学・学生部学生課
〒157-8511 世田谷区成城6-1-20
編集責任者 小林真由美
編集 中澤一元・小松諭・井上英彦
印刷 岩岡印刷工業株式会社



学生生活 No.262

Campus SEIJO

在学生・保証人に向けた
広報誌

特集

新入生歓迎号

成城大学を知ろう!

学長挨拶

学部長からのメッセージ

学友会を知ろう!

文化部連合を知ろう!

体育部連合会を知ろう!

イベントに参加しよう!

新入生が大学生活を
よりよく送るために

食堂・売店・施設 information

学生部長からのメッセージ

News & Information

※新型コロナウイルスの影響により掲載内容に変更が生じる場合があります。最新の情報は大学ホームページや Campus Square for WEB をご確認ください。

CS 大学施設紹介

CS メッセージ

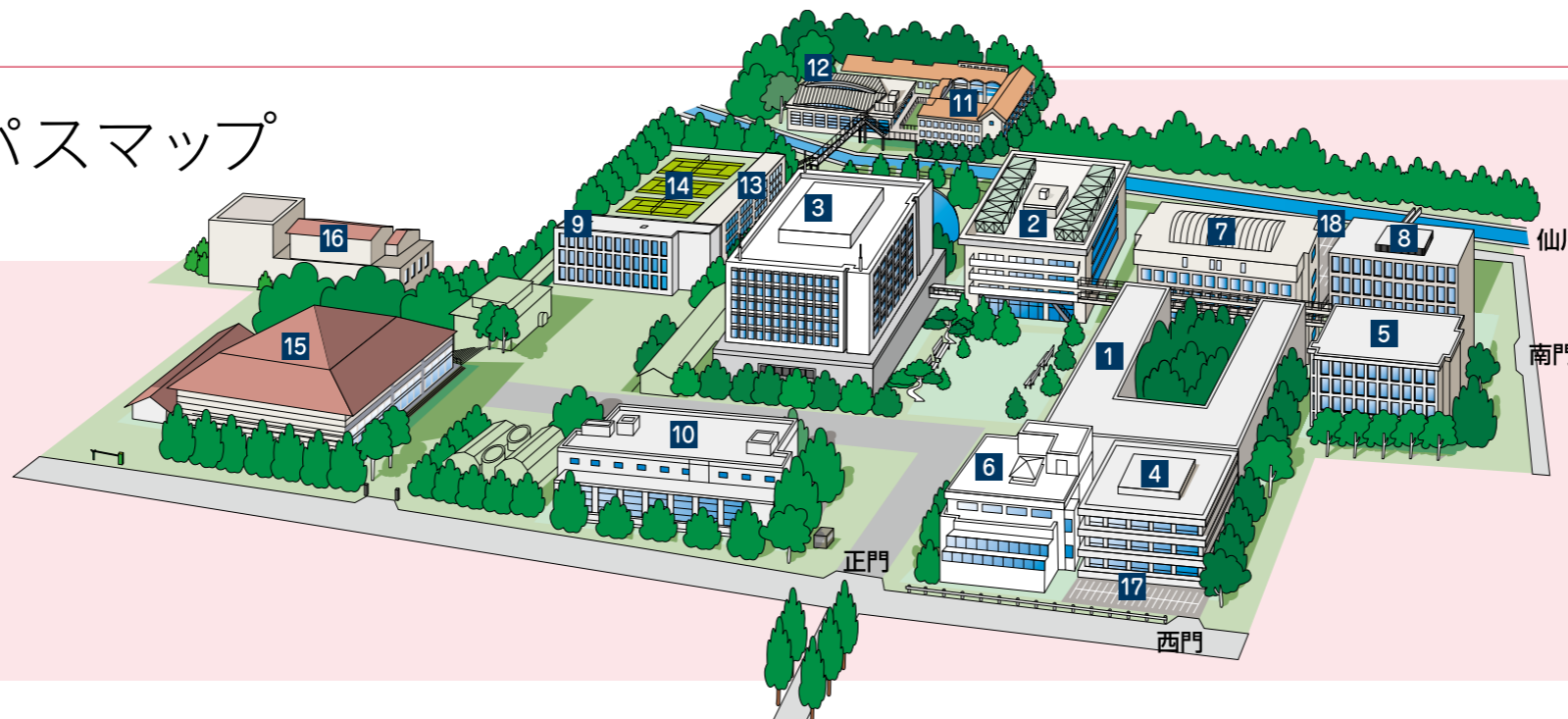
CS 新入生へ

CS インフォメーション

大学施設紹介

成城大学キャンパスマップ

- 1 1号館
2 2号館
3 3号館
4 4号館
5 5号館
6 図書館
- 7 7号館
8 8号館
9 9号館



- 10 法人事務局・大学食堂棟
11 体連クラブハウス
12 トレーニングセンター
13 文連クラブハウス・大学道場
14 第1テニスコート
15 澤柳記念講堂
16 第1体育館
17 第1駐輪場
18 第2駐輪場

大学施設紹介

大学事務室を知ろう！

新入生の皆さんが卒業するまで利用する大学事務室です。
業務内容や場所をしっかりと覚えておきましょう。

1 1号館 1階

学生部

学生生活全般、課外活動、
健康管理等の窓口

■学生課：☎ 03-3482-9081

- ▶ 課外活動（学生自治活動）に関する事
- ▶ 学生証、通学（電車・バス等）証明書、自転車登録、学割証等に関する事
- ▶ 休学・復学・退学等に関する事
- ▶ 住所変更および身上異動（保証人変更・氏名変更等）に関する事
- ▶ 授業の欠席に関する事
- ▶ 授業・学校行事・課外活動・通学中等における事故・怪我に関する事（学校教育研究災害保険）
- ▶ 遺失物・拾得物に関する事
- ▶ 授業料等納付金の延納および分納等に関する事

■奨学金担当窓口：☎ 03-3482-9080

- ▶ 奨学金（給付・貸与）に関する事
- ▶ 教育ローンに関する事

■大学保健室：☎ 03-3482-9085

- ▶ 健康診断の実施
- ▶ 健康管理・健康相談（医師・看護師）
- ▶ 応急処置や要休養者への対応

キャリアセンター

キャリア形成、就職活動支援に
関する窓口

■キャリアセンター：☎ 03-3482-9063

- ▶ キャリア形成、就職活動支援、資格取得に関する事（相談・ガイダンス等）
- ▶ 求人に関する事
- ▶ 資料室に関する事（キャリア関連資料の閲覧・貸出）
- ▶ 卒業年次生の進路登録に関する事

- ▶ インターンシップに関する事
- ▶ 就業力育成・認定プログラムに関する事

教務部

学生の教学に関する窓口

■教務課：☎ 03-3482-9045

- ▶ 授業に関する事
- ▶ 履修登録、履修相談
- ▶ 学業成績に関する事
- ▶ 定期試験および定期試験に代わるレポートに関する事
- ▶ 卒業論文・卒業研究に関する事
- ▶ 転学部・転学科、卒業・修了延期に関する事
- ▶ 休講・補講、授業教室に関する事
- ▶ 履修の手引・シラバス・授業時間割に関する事
- ▶ 学籍および成績に係る各種証明書の発行に関する事
- ▶ 教職課程・学芸員課程に関する事
- ▶ 科目等履修生・聴講生・他学部聴講に関する事

なんでも相談窓口

☎ 03-3482-9046

この窓口は、学生のみなさんが、どこに問い合わせをしたらよいか分からないことや、ちょっと困ったことがあった時に、気軽に立ち寄ってもらうための場所です。

窓口の相談は、スタッフおよび大学カウンセラーが担当します。学習に関することや学生生活に関する事など、気軽にご相談ください。相談の内容によっては、どこでどのような支援を受けられるかなど、一緒に解決するお手伝いもします。

ぜひ、気軽にいらしてください。お待ちしております。

相談方法 予約制ではありませんので、窓口へ直接お越しください。
「電話による相談」もお受けします。

4 4号館 1階

■学生相談室：☎ 03-3482-9086

- ▶ 学生相談（学生生活を送る中で出会うさまざまな問題に関する相談）
- ▶ 心理相談（公認心理師・臨床心理士・医師）
- ▶ 法律相談（弁護士）
- ▶ 心理・性格検査の実施

■バリアフリー支援室：☎ 03-3482-5984

- ▶ 修学相談（障がい等による修学上の困難に関する相談）
- ▶ 福祉相談（社会福祉資源に関する相談）
- ▶ バリアフリーサポーターに関する事

9 9号館 1階

国際センター

学生の留学相談、学内の国際交流に
関する窓口

■国際センター：☎ 03-3482-9020

- ▶ SIEP 成城国際教育プログラムについて
- ▶ 協定校との学生交換に関する事
- ▶ 短期語学研修および長期留学に関する事
- ▶ 外国人留学生に対する奨学金や在留手続きに関する事
- ▶ 学内で出来る国際交流に関する事
- ▶ 国際交流科目に関する事

12 トレーニングセンター

■トレーニングセンター事務室：☎ 03-3482-5790

- ▶ 施設利用に関する事
- ▶ 利用者のサポートに関する事

教室番号の見方を知ろう！

教室番号は「号館番号」「階数」「部屋番号」の組み合わせにより3桁で表示されます。

Ex.) 731 : 7号館 3階の教室
302 : 3号館地下1階の教室 (0は地下)
53G : 5号館 3階の(ゼミ)教室

例外(大教室)

002 : 2号館地下1階 007 : 7号館 4階
003 : 3号館地下1階 008 : 8号館 4階

掲示板を必ず見よう！

大学からの学生に対する伝達・連絡は、「Campus Square for WEB」および1号館1階にある所定の掲示板で行います。毎日の登下校時には、必ず掲示を見る習慣をつけてください。

掲示したお知らせについては、周知されたものとして取り扱いますので、見落とし等により不利益を被らないよう注意してください。

オフィスアワーについて

講義に関する疑問や質問あるいは、進路、学生生活に関して教員に相談できるオフィスアワー制度を設けています。各教員のオフィスアワーは履修の手引もしくは各学部事務室で確認できます。予約が必要な場合もありますので、あらかじめ各学部事務室に問い合わせください。

もちろん、オフィスアワー以外の時間帯でも質問・相談はできます。その際はあらかじめ予約を取っておいたほうがよいでしょう。



チャレンジして学ぶ喜びを

学長 杉本 義行



新入生のみなさん、入学おめでとうございます。みなさんを成城大学の一員としてお迎えすることは私たち教職員にとって大きな喜びです。

大学の中庭で、幼稚園児やそのご父母、ランドセルを背負って元気に駆けるまわる初等学校の生徒や、おもいおもいの服装の中高生の姿をみると、なにかほっとして優しい気持ちになれます。みなさんはどうですか。大学のキャンパスでこうした風景を味わえるのは、幼稚園から大学院までがワンキャンパスにある本学ならではの

ことではないでしょうか。

成城学園は、いまから105年前の1917年に東北帝国大学、京都帝国大学の総長を歴任された澤柳政太郎先生により創設されました。当時、成城小学校は、生徒中心主義の斬新な教育方針の実験学校であり、大正自由教育の震源地の一つと言われ、いわば教育におけるイノベーションでありました。

成城教育といえば「個性尊重」という言葉が自然と卒業生や在学生から出てくるように「個性尊重」は本学を特徴づけるキーワードです。この言葉は元来、一人一人の学び方に合わせた学習、すなわち現代流に言うところの「個別最適化」を

意味したものと解釈できます。本学の特徴の一つである少人数教育は、そのための手段です。

他方、一人一人の個性を尊重するという意味からは、多様性（ダイバーシティ）や包摂性（インクルージョン）を意味するものと考えられます。澤柳先生が帝国大学ではじめて女子学生の入学を許可したことから、東北大学では男女共同参画の優れた取り組みに対して澤柳記念賞が授与されています。澤柳先生は、SDGsを先取りした先進的な取り組みを行ったのです。

さて、みなさんは大学に入学し、未知なる学びにワクワクしているのではないかと思います。大学の学びとはどのようなものでしょうか。まず、みなさんが学ぶ“専門”とは私流に言えば、考えるための“ツール”です。何事も適切な道具が必要であるように、物事を考えるためには“頭”が一つあればいいというわけではありません。知識は重要ですが、どのように考えるかが大切です。

みなさんが学ぶ専門は、それがなんであれ、日常生活を送る上できっと役に立つツールになると確信しています。道具はたくさん持つに越したことはありません。ですから、いろいろな学問分野の考え方に触れてみてください。

ただ、大学での学びは教室の中で完結するものではありません。部活・サークルなどでの体験からさまざまなことを学ぶことができます。時間割相談で質問に答えてくれた先輩や入学準備プログラムでファシリテーターとして活躍した

先輩はサポーターの一人です。大学には5つのサポーター団体がありますが、活動から得られる学びは大きい、と先輩たちは述懐しています。このように、学びの機会は学内外にあるのです。

みなさんの学びの機会を最大化したい。そのため、中学、高校、大学や地域、企業NPOなどともっと連携をして行きたいと私は考えています。みなさんもそうした学びの機会を見つけたらぜひ積極的にチャレンジして欲しいと願っています。

経験したことを振り返り、改善の方針を見出し、やってみるといった“経験学習”の方法を学ぶことで、あらゆる経験を貴重な学びに変えることができます。一回でうまくいくわけはありません。是非、チャレンジして学ぶ喜びを見つけてください。そうすれば、誰に言われることなく、自然と学びに向かうあなたになれるでしょう。まさに成城教育の目標の一つである「独立独行」すなわち自律的な学習者となることができます。学ぶことは本来楽しいことです。教職員一同、みなさまの学びと成長を応援しています。ともに学びましょう。

杉本義行学長 プロフィール

すぎもと・よしゆき
 東京大学大学院農学系研究科農業経済学専攻博士課程
 中退
 専門分野 食料経済学、応用ミクロ経済学
 成城大学経済学部教授
 2022年4月より学長



学部長からのメッセージ

最初の一步を踏み出そう

経済学部長 増川 純一



新入生の皆さん、ご入学おめでとうございます。人生の一つの岐路で成城大学への進学を選択していただいたことに感謝いたします。経済学部教職員一同、皆さんを心より歓迎いたします。

今は、これからの学生生活でどんな学びや人との出会いが待っているのか、期待と不安が入り交じった気持ちでいることでしょう。長引くコロナ禍で、通学や授業に不安を感じている人も多いでしょう。学友と肩を寄せ合っの語らいや、放課後や休日のサークル活動を通じての多くの人との出会いなど、思い描いていたキャンパス・ライフが、度々制限されることに失望感を感じている人も少なくないかもしれません。我々教職員は、コロナ禍にあっても、皆さんに学習面の不利益が生じないように、感染拡大防止に留意しつつ最大限の努力をします。

大学生生活の4年間は、皆さんの学費を負担してくださる方々の期待のこもったプレゼントです。どんな4年間を過ごすかは自分次第です。それぞれの所属する学部や学科で決められた卒業の要件を満たす勉強は最低限のことであり、それだけで終わるのはもったいない貴重な時間です。授業をきっかけとして、専門をさらに深く究めることももちろんありだし、学生の自治組織である学友会の活動を通して大学と深くかかわることも有意義だと思います。またサークル活動などで、スポーツや音楽などを仲間といっしょに楽しむことも学生生活を充実したものにすることでしょ(この原稿執筆時点では、まだいろいろな活動が制限されていますが、早くこのような日常が取り戻されることを祈っています)。

皆さん方の中には、将来の目標をすでに見つけ、

大学の4年間はそのための準備期間であると捉えて、すでにスタートを切っている人もいるでしょう。しかしながら、多くの人が早い時期から職業選択に関して不安や焦りを持っているにもかかわらず、就職活動を始めなければならない時期の直前になって、自分がそれまで大学で学んだことと、どのように社会に入っていくか(つまり職業選択)のつじつま合わせを大急ぎで行わなくてはならない危機に直面します。

大学生生活はモラトリアム(就職までの猶予期間)と呼ばれることがあります。そこで何を求めるのかは各々が決めます。学問、スポーツ、芸術、どのような活動でも、自分を納得させることができる努力をどれだけ積み上げられるかが肝心なのではないでしょうか。英会話でも、専門分野の分厚い教科書の読破でも、プログラミングの勉強でもなんでも良いので、自分がこれだと思った方向にすぐにも最初の一步を踏み出してみましよう。軌道修正はいつでもできます。自戒を込めて書きますが、「思い立ったが吉日」「またあとで、また明日、つもりをもって今の自分」です。卒業時に、つもりもったその時の自分に責任を取るの、他の誰でもなく自分なのだとことを覚えておきましょう。皆さん方一人ひとり、それぞれに多様で実り多い大学生生活をエンジョイされることを願ってやみません。

増川純一学部長 プロフィール

ますかわ・じゅんいち

大阪大学大学院基礎工学研究科数理系博士後期課程終了(工学博士)。

成城大学経済学部教授。

専門分野は経済物理学(大規模な社会・経済データの解析)。

2021年4月より経済学部長。

学部長からのメッセージ

人生の特別な時間

文芸学部長 林田 伸一



新型コロナウイルスのために、私たちの社会活動は大きな制約を受けています。文芸学部新入生のみなさんも、コロナ禍以前とは違った生活を余儀なくされていたことでしょう。そうした環境の中で懸命に勉強をして、晴れて入学をされたみなさんに、おめでとうと心から申し上げたいと思います。

さて、大学生になったみなさんの生活は、感染症の影響によるものとは別に、これまでとはかなり変わったものになるでしょう。勉学の面で言えば、高校では履修すべき科目がほとんどすべて予め決められていました。しかし、大学では必修の科目をおさえ、卒業までに必要な単位を満たすように計画すれば、あとは自由に授業を選ぶことができます。

そのために一日の生活についても、午前8時半から午後3時半までずっと教室にいるような拘束はなく、これまでよりも自由度がずっと大きくなります。自分の時間を自由に組み立てられる期間は、人生において大学時代のほかには、そうありません。そのことの意味は、とても大きなものです(実は、そのことは、大学を卒業して何年も何十年も経ってからでないとは本当には理解できないのですが)。

時間的に余裕ができると同時に、みなさんの活動範囲も広がるでしょう。そのときに、活動の中心を、ぜひ大学のキャンパスに置くようにしてください。円でイメージすると、真ん中の核の部分は、授業と予習復習のための勉強です。文芸学部のカリキュラムは、自分の所属する学科以外の科目も、ゼミナールなどを除けば、自由に履修することができるように作られています。多彩な科目を揃えている全学共通科目群も視野に入れて、自分が関心を持ったテーマを深めていくことができます。

授業の外側の円には、クラブやサークルの活動が広がっています。また、大学には、みなさんの先輩

たちが自主的に活動しているいろいろなサポーター団体もあります。サポートをお願いしても、逆に、サポーターになってもいいでしょう。同じ大学の仲間に教えたり、アドバイスをしたりすることは、それ自体立派なことですが、それだけでなく自分自身の成長につながります。

大学の外での活動は、そうした大学の中での生活の外側に位置づけるのがよいだろうと思います。もちろん、社会的に意義のある活動や自分自身にとって好ましい活動を行なうのは、おおいに結構です。そこでの経験や考えたことは、きっとみなさんの成長につながるでしょう。ただし、キャンパス内での時間とのバランスをよく考えてください。大学生である時間は特別な時間なのでから。

自由にさまざまなことが出来る環境にいと、大学での勉学がつまらなく思える時期もあるかもしれません。そうした時には、目の前の自分がやらなければならないことに、取って代わり熱意をもって取り組んでみましょう。大学での勉学は自ら積極的に取り組むことで面白さが理解できることが多いのです。

では、新入生のみなさん、正解はありません、自分なりの仕方で良い学生生活を送ってください。私たち教職員一同は、みなさんの学生生活がより良いものとなるよう、応援しています。

林田伸一学部長 プロフィール

はやしだ・しんいち

東京大学大学院人文科学研究科博士課程単位取得満期退学。東洋英和女学院大学人文学部助教授を経て、成城大学文芸学部教授。

専門分野は、フランス史。

2020年4月より文芸学部長に。

学部長からのメッセージ

ようこそ

法学部長 川 淳一



新入生の皆さん、ご入学おめでとうございます。私達教職員は、皆さんを心から歓迎します。皆さんは、ほぼ4か月ごとにピークを記録する covid19 という疫病禍が継続する中で大学に入学することになってしまいました。本当に大学の名にふさわしい講義や演習に参加することができるのか、皆さんの中に大きな不安や戸惑いがあるのは当然だと思います。しかし、私たち教職員は、この疫病下の約2年間、covid19の感染防止のために可能なかぎりの対策を講じながら、大学という営為を止めないための努力をしてきましたし、その核心部分には、当然、学生の皆さんの学修を止めないということがありました。そのことは、当然のことながら、これからも変わることはありません。皆さんには、ぜひ、理解と協力をお願いいたします。

さて、ここで皆さんに一つ質問です。皆さんがこれまで過ごしてきた高校までの「勉強」と大学で皆さんが取り組むもの、すなわち、「学問」との違いはなんでしょうか。わたくしは、それは、基本的には次のようなことであると思っています。すなわち、高校までの「勉強」というのは、一つの正解を覚える、あるいは一つの正解にたどり着くプロセスを覚えて、そのプロセスを上手に使えるようになるということであるのに対して、大学での「学問」というのは、これまで先達によって積み重ねられてきた研究・思索の成果を正確に理解し、それを基礎にして、さらに自らの考えの形成の仕方を身につけるということであって、そこには一つの正解があるとは限らないものだということです。

もっとも、わたくしが高校生だった頃とは様相はだいぶ違ってきていて、一方では、高校にも大学での「学問」の要素がだいぶ入ってきているように見受けられますし、他方では、大学にも高校までの「勉強」の要素が多少は入ってきていることも認めざるえません。また、そもそも、高校までの先生の中にも、実は professor の名にも相応しい研鑽を積み重ね業績を上げておられる方も少なくないわけで、前段落で言いたいことは、高校までの過程で皆さ

んが学校の中で「学問」の要素に触れることがなかったなどという無礼千万な内容ではありません。言いたいことは、そういうことではなくて、今まで先達が積み上げてきたものを十分に身につけることができたならば、その先、すなわち、先達が積み上げてきたもののおかしなところや足りないところを見つけ出してそれらを是正し、もう一段積み上げていこうとする営為が評価の対象となる、大学というのはそういうところだということなわけです。

もちろん、「もう一段積み上げる」というのは、やってみればわかりますが、実はとても大変です。「学問」の正解は一つではないのだから、「別解」ぐらいなら簡単に見つかると思っていると高い確率で詰みます。前段落で結果ではなく営為が評価の対象となると言ったのはこのことに関わります。はっきり言ってしまうと、その営為が、結果だけを見れば多くの場合には無駄骨だということを予め皆さんにはお伝えしておかねばなりません。

こう言うと、皆さんは吃驚仰天かもしれません。自分たちは無駄骨を折るために4年間を費やすのか?と。実際、それはある意味では事実です。しかし、4年間、必死で無駄骨を折り続けたとき、皆さんの中にはなんにも代えがたい強靱な思考力が備わっていることでしょう。これは、間違いなく、皆さん一人一人にとって、そして、社会全体にとっても宝なのです。その宝を備えた4年後の自分を楽しみにして皆さんが大学生活を送ることを期待しています。

川淳一学部長 プロフィール

かわ・じゅんいち

東北大学大学院法学研究科博士課程後期3年の課程退学。東北大学法学部助手、東北大学教養部助教授、東海大学法学部・法科大学院教授等を経て、2007年より成城大学法学部教授。専門分野は民法。2022年4月より法学部長。

学部長からのメッセージ

真面目に楽しく
挑戦を重ね、
充実した大学生活を

社会イノベーション学部長 遠藤 健哉



社会イノベーション学部の新入生の皆さん、ご入学おめでとうございます。コロナ禍による数々の制約を乗り越え、本学部での第一歩を踏み出した皆さんを、教職員一同、心より歓迎します。大学で過ごす4年間は、皆さんのその後の人生にとってかけがえのない時間です。色々なことに挑戦し、自分を理解していくプロセスを大切にしてください。

挑戦意欲を持ち続け、自分自身の新たな可能性を切り開いていくためには、漫然と何かに取り組むだけでは十分ではありません。「ものごとを真面目に楽しむ」という姿勢を持つことが大切です。この点については、スポーツから多くのことを学べます。たとえば、ゲーム中あきらめずにボールを追うサッカー選手は、はたから見ると苦しそうですが、真剣にプレーするからこそ様々な気づきを獲得し、充実感を味わうことができます。それらは、試合の最中に「楽しめばいいや」と必死にボールを追うのをやめた時に得られる楽しさとは質の違う感覚です。真剣に取り組むことによって新たな気づきを得るという楽しさを体感することは、サッカー選手の技術向上にプラスの効果をもたらすといわれています。

一方、「ゲームに勝ちたい」というシリアスな意識が強すぎ、「サッカーを楽しむ」という部分が抜け落ちてしまうと、それはそれでサッカーの技術はなかなか上達しないようです。ミスを恐れて、積極的な動きや創造的なアイデアが出なくなってしまうからです。

「真剣に頑張るけれど楽しむ」ことの意義は、スポーツの場合に限らないはずです。授業、課外活動、友人との付き合いなど、大学生活のあらゆる面にあてはまります。私たちは、とかく「楽しければいい」と、まじめにボールを追うことを忘れてしまうことが少なくありません。自ら選択した課題に意欲的に取り組む真剣な気持ちと、創造的な力を呼び起こすような挑戦を楽しむスタンスをあわせ持つことこそが大学生活を充実させるポイントの一つなのです。

現在、世界に目を向ければ、新型コロナウイルスの感染拡大の他にも、地球温暖化、教育格差や貧困、移民流入によるコミュニティの分断など、人々の生存や生活を脅かしている問題が数多く存在しています。我々の身近には、少子高齢化や介護問題、所得格差の拡大といった深刻な課題が横たわっています。今日私たちが直面しているこうした社会課題には、唯一の正解が存在しません。したがって、

我々一人ひとりが自ら興味を持ったテーマについて、楽しみながら自分の頭で考え抜き、自分なりの解決策を探し出していき取り組みが必要になってきます。社会イノベーション学部で学ぶ皆さんにも、「真面目に楽しく!」という姿勢を忘れることなく正解のない問題に挑戦し、豊かな発想で今までにない新たな解決策を導く力、すなわちイノベーションを実現する力を養ってもらいたいと思います。

皆さんは、自由に自らの行動を選択し、様々なことに挑戦できる世界に入ってきました。当初は高校までの生活との違いに戸惑う人もいるかもしれませんが。壁にぶつかるともあると思います。そのときには一人で悩まず、周囲の人々や大学の相談窓口などに気軽に相談してください。正解のない社会課題への取り組みも、すべて自分一人で行うという意味ではありません。自分なりの解決策を導くには、関係する多くの人たちの知識とサポートが必要です。たくさんの友人や教職員とのコミュニケーションのなかから自分にとって大切なこと、進むべき方向性が少しずつ明らかになっていくでしょう。

本学部には皆さんの多様な挑戦をバックアップできるだけの豊富な資源が備わっています。経済学、経営学、心理学、社会学、英語など、幅広い専門分野をもつ多彩な先生方がいます。また、互いに切磋琢磨できる友人や先輩の存在も貴重です。職員の皆さんも親身に相談に乗ってください。こうした恵まれたソフトの資源を有効活用し、主体的に取り組むべき課題を見つけ、挑戦を続けてほしいと思います。そのためのバックアップは惜しみません。まじめに楽しく挑戦を重ね、充実した大学生活を過ごされることを祈っています。

遠藤健哉学部長 プロフィール

えんどう・たけや

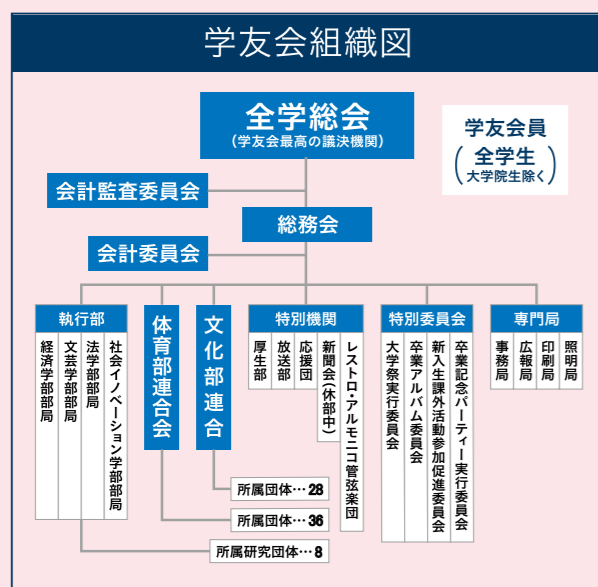
慶應義塾大学商学部卒業。
慶應義塾大学大学院商学研究科博士課程単位取得満期退学。
杏林大学総合政策学部を経て2005年成城大学社会イノベーション学部准教授、2008年同教授。
2010-2011 Birkbeck College, University of London, Visiting Professor
2021年4月より社会イノベーション学部長。

課外活動紹介

大学には、正課授業の他に個人の才能や趣味に適した分野で、自主的に参加できる各種の課外活動があります。新入生のみなさんも、是非、積極的に課外活動・自治活動（学友会活動）に参加し、より豊かで潤いのある学生生活を送られることを期待しています。

学友会を知ろう！

「学友会」とは何か？ 成城大学生全員により構成されており、「学生の学生による学生のための自治組織」です。「学友会」は、学生生活や課外活動等で生じる諸問題など様々な事柄について検討したり、学生生活を充実させるためのイベント企画や運営などを行っています。みなさんは入学したその時から「学友会員」となっています。



特別委員会・特別機関・研究団体・専門局一覧

- ◆ 特別委員会
 - 大学祭実行委員会・卒業アルバム委員会・新入生課外活動参加促進委員会・卒業記念パーティー実行委員会
- ◆ 特別機関
 - 厚生部・放送部・応援団リーダー部 / チアリーダー部・レストロ・アルモニコ管弦楽団・新聞会(休部中)
- ◆ 研究団体
 - 会計学研究会・民俗学研究会・ミステリークラブ・歴史研究会・マスコミ研究会・司法試験勉強会・政治経済研究会・ヨーロッパ文化研究会
- ◆ 専門局
 - 事務局・広報局・印刷局・照明局

成城大学 課外活動

課外活動紹介

文化部連合を知ろう！

文化部連合とは、成城大学で活動している「文化的活動の促進のために組織された団体(部活・同好会・愛好会)」が構成している連合組織です。本学には音楽や映画など、多岐にわたる28の文化的活動団体があり、それぞれの分野で日々活動に励んでいます。その執行機関として文化部連合本部があり、本部では団体の取りまとめや活動支援などを担っています。

日頃の活動の成果を発表します

- ① 六月祭: 毎年6月～7月に、学内施設や学外施設等を利用して団体毎に展示や発表を行います。(予定)
 - ② 大学祭: 毎年11月に開催される大学祭で団体毎に出展や発表を行います。(予定)
- これらのイベントでは、複数の団体が、それぞれの強みを生かしたコラボレーション企画を行うこともあります。展示作品や発表の雰囲気ぜひご覧ください。



文化部連合所属団体一覧

- アイドル研究会
- アメリカ民謡研究会
- 映画研究部
- 映像シナリオ研究会
- 演劇部
- 合唱団
- 華道部
- ギター部
- 狂言研究会
- 軽音楽部
- 広告研究会
- 古美術鑑賞会
- サイクリングクラブ
- 茶道部
- 写真部
- 将棋同好会
- 商業英語研究部
- 書道部
- 生物部
- ダンス部
- 釣部
- 天文研究会
- 美術部
- 文芸部
- 成城ボランテア部
- 漫画研究会
- 落語研究会

文化部準備団体

- ボードゲーム愛好会 Ains

成城大学 課外活動



課外活動紹介

体育部連合会を知ろう！

体育部連合会とは、成城大学で活動している「各体育的活動の促進のために組織された団体」が構成している連合組織です。本学には36の体育的活動団体があり、それぞれの競技、種目で日々活動に励んでいます。その執行機関として体育部連合会本部があり、本部では団体のとりまとめや活動支援などを担っています。



体育部連合会所属団体一覧

- | | | | |
|----------------|----------------|---------------|--------------|
| ● 合気道部 | ● 女子ゴルフ部 | ● 男子バスケットボール部 | ● ヨット部 |
| ● 男子アイスホッケー部 | ● サッカー部 | ● 女子バスケットボール部 | ● ライフセービング部 |
| ● アメリカンフットボール部 | ● 女子サッカー部 | ● バドミントン部 | ● ラグビー部 |
| ● 空手道部 | ● 柔道部 | ● 男子バレーボール部 | ● 男子ラクロス部 |
| ● 弓道部 | ● 水泳部 | ● 女子バレーボール部 | ● 女子ラクロス部 |
| ● 剣道部 | ● スキー部 | ● 男子ホッケー部 | ● 陸上競技部 |
| ● 硬式庭球部 (男子) | ● 漕艇部 | ● 女子ホッケー部 | ● ワンドーフォーゲル部 |
| ● 硬式庭球部 (女子) | ● 卓球部 | ● 洋弓部 | ● 自動車部 (休部中) |
| ● 硬式野球部 | ● 女子タッチフットボール部 | | |
| ● 男子ゴルフ部 | ● 馬術部 | | |

成城大学 課外活動

課外活動紹介

新入生への課外活動参加に関する勧誘について

成城大学では、これまで紹介した学友会所属公認団体と、学友会所属ではない届出サークルに限り、学内での新入生に対する勧誘を認めており、運営は学生の自治団体である「新入生課外活動参加促進委員会」が行っています。興味を持った団体があれば、大学HPや各団体のHP、SNSなどで実際に部員の話を知ることができます。

SNSをチェックしよう！

「大学から新しいことに挑戦したい！」「高校では●●部に入っていたけど、大学のクラブではどんな雰囲気なんだろう？」「この団体って何をしているの？」「なんか面白そう！楽しそう！」「とにかく友達つくりたい！」「バイトと両立できるの？」などなど興味がある団体があれば積極的にSNS (Twitter、Instagram、ブログ等) をチェックしてみましょう！活動の様子や、PRポイントなどが掲載されています♪



参考 アメリカンフットボール部 Instagramアカウント

課外活動の紹介ページはこちら



各団体の活動日・活動場所・年間スケジュールなど詳しく見ることができます♪

各課外活動団体の SNS リンク集はこちら



特別機関・研究団体 (P10)



文化部連合 (P11)

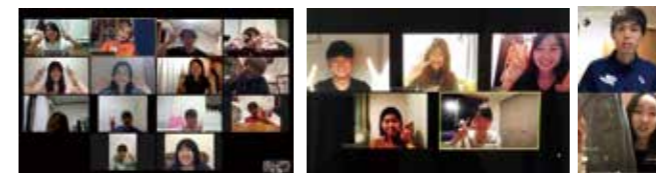


体育部連合会 (P12)

説明会・交流会に参加してみよう！

多くの団体で例年説明会や交流会を行っています (昨年はオンライン開催) 各部の先輩が直接行うので、クラブの雰囲気や活動内容がより詳しくわかります。 (インスタライブや ZOOM 等で直接先輩と話せる団体もあります)

説明会の日程や方法は団体により異なり、多くは SNS を通じて案内をしています。興味がある団体の SNS をぜひチェックしてください。



▲過年度の様子 (女子サッカー部、レストロ・アルモニコ管弦楽団、馬術部)



学友会が発行する「クラブリサーチ」にも各団体の連絡先や活動内容がまとまっています！



団体によっては Youtube や Instagram で動画を公開しています♪

(合唱団 Youtube より)

悪質な勧誘に注意しよう

本学の学友会所属団体を装った、外部団体からの悪質な勧誘を受ける可能性があります。電話番号等の個人情報の取り扱いには、十分注意してください。また、**学内で不審な人物を見かけたり、SNS 上でも不審な勧誘を受けた場合は学生課へ報告してください。** 【学生課連絡先：03-3482-9081 gakusei@seiyo.ac.jp】

年間行事紹介

イベントに参加しよう！

成城大学では、年間を通じて様々なイベントが開催されています。イベントには学生主催のもの、大学主催のものがあります。これらに積極的に参加して様々な体験をすることで、学生生活を有意義なものにすることができるでしょう。

HP このアイコンが付いているイベントは、「成城大学 ○○ (イベント名)」で検索すると大学HPの記事を確認できます。

4月

各種オリエンテーション・ガイダンス

新 入生にとって非常に大切な行事です。日程に従い、必ず出席してください。

5月 HP

「学長杯」伊勢原スポーツデイ

成 城学園伊勢原総合グラウンドを会場として開催されるスポーツイベントです。軟式野球、サッカー、ソフトボールの3種目があり、クラスの仲間、サークルの仲間、部活の仲間など誰とでも気軽にチームを組んで参加できます。

※今年は6月5日(日)に開催予定です。

6月～7月

六月祭

文 化部連合所属団体による展示や発表会。学内外で文化系の団体が日頃の活動の成果を発表しています。

10月 HP

四大学運動競技大会

学 習院大学・成蹊大学・武蔵大学・成城大学の四大学でスポーツを通じた各校の交流を目的として毎年秋に開催されている伝統ある運動競技大会。体育会所属団体による「正式種目」、一般学生による「一般種目」に分かれており、各部門の各種目で対抗戦を行い、総合得点を競い合います。

11月 HP

文化祭

成 城学園文化祭として幼稚園から大学まで学園全体が一体となって開催される一大イベント。中でも、大学祭は11月1日～3日まで開催され、様々な展示・発表・公演・イベント等が催されています。各団体が日頃の活動・研究の成果を発表するだけでなく、成城商店街など地域社会との交流を深める催しも多数企画されています。

12月 HP

成城レガッタ

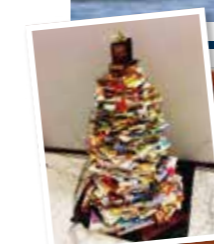
埼 玉県戸田オリンピックボートコースで開催される手漕ぎのボートレース。4人のクルー(漕手)と1人のコックス(舵手)の計5人1組でボートに乗り、300Mの距離を競い合います。種目は男子/女子/混合の3部門あり、クラスの仲間、サークルの仲間、部活の仲間など誰とでも気軽にチームを組んで参加できます。

※今年は12月10日(土)に開催予定です。

12月

十二月祭

文 化部連合所属団体による展示や発表会。六月祭と同様に、学内外で文化系の団体が日頃の活動の成果を発表しています。



新入生の保証人(父母等)の方々へ

新入生が大学生活を
よりよく送るために

ご子女のご入学、心よりお祝い申し上げます。新入生は今日この日から、本学学生として新しい学生生活の第一歩を始められました。

さて、大学では高等学校の授業のように決められた科目を同じクラスで受講するのではなく、学生自身が

授業科目を選択して、計画的に履修していくことになります。自らの意思で勉学・研究に取り組むことができるという特徴をもっている反面、自由に流され、目的を見失ってしまうことも少なくありません。そのため新しい環境に適應できず、様々な悩みをもつ学生も増えて

きております。

こうした見地から新入生の保証人(父母等)の皆様、大学生活のことでぜひ知っておいていただきたいことを書き述べておきます。

※新型コロナウイルスに罹患等した場合…P23をご確認下さい。

✓ 授業の出席について

成城大学学則第23条第1項で定めるとおり、授業科目の出席すべき時間数の3分の1以上欠席した学生は、当該授業科目修了の認定を受けることができません。また、授業に遅れてくる学生がいますが、1時限目は9時から始まることを、ご承知おきください。

✓ 学生への伝達について

本学では、学生へのすべての伝達をCampus Square for WEB(学生生活情報のインターネット閲覧・登録システム)のお知らせ掲示板と大学構内の掲示板によって行っております。



いったん掲示したお知らせは周知されたものとして取り扱っておりますことをご承知おきください。



✓ 電話呼び出し・照会について

本学では、個人情報保護の観点から、学外からの学生の住所・電話番号等、個人情報に関する問い合わせには一切応じておりません。また、高校時代とは違い、保証人・家族・友人からの電話による呼び出しにも対応できません。あらかじめご了承ください。

✓ 一人暮らしについて

地方から上京される学生は慣れない一人暮らしとなりますので、生活環境の変化や解放感などから、様々な問題が生じやすくなります。十分な睡眠や食事のバランスなどを配慮した規則正しい生活を送るためには、かなりの自制心が必要とされます。

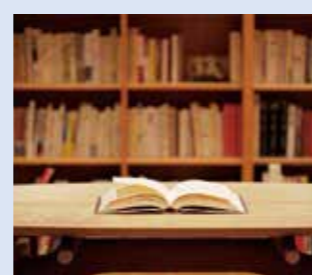


行動範囲が拡大され、自由奔放な行動をとるようになり、その結果、体調を崩したり、授業を欠席しがちになる学生もしばしば見られます。

日頃から連絡を取り合い、生活状況をよく把握していただくことが望ましいと思われまます。

✓ 奨学金制度について

奨学金制度の多くが、勉学に励む意欲があり、またそれにふさわしい能力を持った学生が経済的理由により修学をあきらめることのないよう支援することを目的としています。



日本学生支援機構の奨学金をはじめ、給付、貸与の別に関わらず、学生本人への援助を目的としており、出願説明会や、その後の手続きなどを他者が行うことはできず、全て学生本人が自覚をもって行う必要があります。掲示板等を定期的を確認し、情報の見落としがないよう注意する必要があります。

✓ 身の回りに潜むトラブルについて

近年、学生を取り巻く環境は大きく変化しています。ネット社会となった現在の大学生は情報化社会の中で育っており、eメールはもちろんのこと、FacebookやTwitter、LINEなどのSNS(ソーシャル・ネットワーキング・サービス)がコミュニケーションツールとして完全に定着した世代です。大学生活においても、LINEによって入学前から友達づくりを始めるなど、これまでの人間関係づくりとは大きく様変わりしています。

さらにはこれらによって、個としての自分に向き合う時間や機会が少なくなっていることや、様々な、そして大きなトラブルに巻き込まれるケースが増えていることも間違いありません。

また、DVD販売などを目的とした「マルチ商法」や、ゴスペルサークルの名をかたっての「宗教勧誘」、さらには世間を騒がす「危険ドラッグ」や「未成年飲酒」など、大学生に降りかかるトラブルは後を絶たない状況です。

これらのトラブルに十分注意するとともに、常に身の回りには危険があるということを認識して行動してください。



✓ 就職・キャリア形成について

大学生活が始まったばかりの新入生が、卒業後の進路をイメージすることは難しいかもしれませんが、働くことや、仕事について少しずつ考え、大学生活で何に取り組むかを悩み、行動していくことは、自身の人生を豊かにしていくためにも重要なことです。

キャリアセンターでは、こうした将来について考えるためのプログラムとして「就業力育成・認定プログラム」を用意しています。1年次から門戸が開かれており、正課(キャリアデザイン科目)の他に、「澤柳塾」等の正課外プログラムを受講することができます。どの授業およびプログラムも、自身のこれからの人生について考えたり、充実した学生生活を送るためにはどうしたら良いかを具体的に学ぶことができる内容になっています。

こうしたプログラムを通じて、自身の「キャリア」を形成していくことを1年生のときから取り組んでいただければと思います。



✓ 留学と国際交流について

成城大学では、国際理解と視野を広げるための多様な機会を提供しています。短期語学研修や交換・認定留学、学内での国際交流の相談は、国際センター窓口にて受け付けます。

留学では、チャレンジをしようという態度と自ら問題解決を行う努力が必要となります。学生本人がよく考え、当事者意識をもって、留学の相談や準備をすることが望まれます。

施設紹介

食堂・売店 information

各食堂施設では手ごろな値段のメニューを提供しています。
食べ比べながらお気に入りを見つけみてください。

SEIJO ちかぱん (大学食堂棟 B1F)



SEIJO×10 (大学食堂棟 1F)



学生ラウンジ (7号館 B1F)



学生食堂 (大学食堂棟 1F)



フードトラック (キッチンカー)



9号館前広場に日替わりで
様々なお店が登場します。
是非、ご利用ください。



施設 information

Lounge #08 (8号館 1F)



図書館アクティブラーニングエリア

PickUp

トレーニングセンター

ご入学おめでとうございます。トレーニングセンター(通称:トレセン)は校舎のそばを流れる仙川の向こう、赤い屋根の建物です。ここではフィットネスクラブさながらの設備が揃っています。最新マシンも導入されているジムにサウナ・ジャグジーバス付の温水プール、体育館にはダンスに最適な大きい鏡まで。運動できる服装さえあればトレーニングからバスケや卓球、バドミントンなどのスポーツが楽しめます。



人が元気に生活していくために不可欠なのが、「食事」「休息」そして適度な「運動」です。スポーツクラブに通うのは大変でも、学園内の施設であれば授業の合間や少しの空き時間に通うことができます。大学生は自由に使える時間が増えます。在学期間をどう過ごすか、空き時間に何をすることも自分で決められます。その空き時間の選択肢の一つ

として「友達と体を動かす」というのも入れてみてください。スポーツやダンスはもちろんのこと、ダイエットや体づくりも友達と一緒にやるだけで楽しく継続でき、とても良い思い出になると思います。

今まで運動したけど効果があまり出なかったという人でも、トレセンには専門のスタッフが常駐しているので、いつでも気軽に相談に来てください。

スタッフ一同、みなさんの元気な顔が見られるのを楽しみにしています。



学生部長からのメッセージ

成城大学へようこそ

学生部長
小林 真由美



ご入学おめでとうございます。

四年間の学生生活を、のびやかに送ることができるよう、心よりお祈りいたします。

大学には長い夏休みと春休みがあります。海外旅行にはしばらく行けないかもしれませんが、新型コロナウイルスの流行が落ち着いたら、国内旅行にぜひ出かけてください。旅行の伴としてお薦めの一冊に、『道路の日本史—古代道路から高速道路へ』（武部健一著、中公新書）があります。あらゆる道路が歴史につながっていると実感できて、一味違う旅ができると思います。

高速道路の技術者であった著者は、災害時に備えて、道路のネットワークには重複性を持たせ、迂回路（代替ルート）を作る必要があると書いています。幹線道路が破断しても、迂回路があればネットワークは途切れません。古代幹線道路である七道には、すでに迂回路が整備されていたのだそうです。

危機管理の上で、どんな場面でもこの「迂回路」という考え方は重要だと思います。例えば、学校教育においては通常の対面授業に対して、非常時のオンライン授業が迂回路に当たるのではないかと思います。実際に会うことが難しい時も、オンラインを活用することで、学びを止めずに続けていくことができます。

この二年間、新型コロナウイルス感染症流行拡大のため、成城大学では課外活動を制限したり、行事を中止や延期にすることもありました。しかし、そうした状況下でも、学生たちがオンラインを上手に活用することによって、見事に開催すること

のできた大学行事もありました。

その一つが、大学祭です。大学祭実行委員会と文化部連合が中心となって、毎年11月2日と3日の二日間で開催します。新型コロナウイルスのために開催が危ぶまれた一昨年、学生たちは、状況に逆らわずにしなやかにという意味を込めて、大学祭に新たに「柳祭」という名称を付けました。その名の通りに、感染状況に合わせて企画を柔軟に修正しながら、一昨年はオンライン開催、昨年は1日目がオンライン、2日目が対面という方法で開催しました。

もう一つは、四大学運動競技大会（四大戦）です。成城大学・学習院大学・成蹊大学・武蔵大学の四大学が、72年間続けてきた伝統のある大会です。一昨年は残念ながら全競技を中止しオンライン特別式典のみの開催でした。昨年は、成城大学が会場当番校でした。四大学の実行委員たちはオンライン会議を重ね、縮小開催という形で、正式種目競技と開会式・閉会式を無事に行い、会場校としての責任を果たしました。四大学の実行委員たちは、本戦の時に初めて実際に顔を合わせたようですが、やっと会えたという喜びに、マスク越しのどの顔も輝いていました。

社会も人生も、たった一つの幹線道路ではなく、多くの迂回路がある方が安心です。一見すぐには役に立たないことも、いつかそれが身を助けてくれるかもしれません。先を急がずに、たくさんのご経験してください。大学時代は、人生の迂回路を準備する時期でもあってほしいと願います。

Campus Seijo News & Information

新型コロナウイルス感染症 (Covid-19) の感染状況及び国内情勢等により、今後日程等の変更を行う可能性があります。Campus Square for WEB、大学ホームページ等で各自最新情報を確認してください。

S 新入生への各種お知らせ

■新入生対象教職課程ガイダンスについて

対象 教職課程登録を検討している経済・文芸（国文・英文・文化史・ヨーロッパ文化学科）・法学部の1年次生

教職課程登録を検討している1年次生を対象として、教職課程の概要、1年次に履修できる科目等に関する説明をオンデマンド方式で行います。詳細はWeb Classをご確認ください。また、履修科目登録上限単位数の特例措置を受けるためには、9月に所定の手続きを行う必要がありますのでご注意ください。

【教務部】

■教科書販売について

日時 4月7日(木) 8:30~4月28日(木) 16:30(予定) ※土日は休業場所 杉の森館2Fホール(9号館2階より入退社してください)

・上記販売期間中は、売店での直接販売は一切行いません。
・返品・交換はできませんのでご注意ください。
・購入方法等詳細についてはCampus Square for WEBでお知らせします。
【教務部】

■2022年度「成城 学びの森」からのお知らせ

①コミュニティ・カレッジ(オンデマンド型/無料)

本学では、「成城 学びの森コミュニティ・カレッジ」の名称で、本学教員を講師として、春夏(5月~7月)と秋冬(10月~12月)に生涯学習支援事業を行っています。2022年度春夏講座は、昨年度に引き続き「オンデマンド型」での実施とします。本来当該講座を受講する際には、受講料が必要となりますが、本学在学(ご本人のみ)は無料で受講することが可能です。学生の皆さんには自分が所属する学部以外の先生の講義を受講できるチャンスです。詳細は決定次第、本学ホームページにてご案内いたします。

○コミュニティ・カレッジ春夏講座

申込期間:5月中旬開始(予定)

開講期間:5月下旬より7月下旬(予定)

※秋冬講座は9月に別途ご案内します。

②オープンカレッジ(オンデマンド型/無料/申込不要)

オープンカレッジは、単発の講演形式のプログラムです。

近年は以下の講師の方々にご講演をいただきました。この他にも本学縁のある方々の魅力的な講義をご視聴いただけます。

講演者	テーマ	2次元バーコード
鈴木啓太氏 (AuB 代表取締役、元サッカー日本代表選手)	アスリートの腸内細菌研究から見る、みんなが実践できるコンディショニング法	
鶴飼秀徳氏 (ジャーナリスト 浄土宗正覚寺住職)	バツタを弔い、道路を供養する	
廣津留すみれ氏(バイオリニスト) × 戸部順一(成城大学元学長)	コロナ禍におけるキャリアデザイン	

【成城 学びの森」事務局】

■国際センター各種説明会

内容	日程	教室
国際交流科目「Academic Skills III (English Writing)」デモレクソン	4月6日(水) 12:15-13:00	322 教室
SIEP アメリカ短期研修説明会	4月6日(水) 13:00-13:45	

内容	日程	教室
「毎日が英会話」説明会・デモレクソン	4月6日(水) 11:00-12:00 / 14:00-15:00	322 教室
	4月12日(火)、14日(木) 各日3回 12:15-12:55 / 14:40-15:20 / 16:20-17:00	
交換・認定留学制度説明会	4月13日(水) 12:15-12:50 4月15日(金) 12:15-12:50	成城グローバルラウンジ(9号館1階)
JSAF 認定留学説明会	4月19日(火) 12:15-12:50	

※毎日英会話、交換・認定留学制度説明会の各回で説明する内容は同じです。
【国際センター】

■日本学生支援機構の各種奨学金について

①＜新規出願希望者対象＞

・日本学生支援機構の「貸与奨学金」について

日本学生支援機構は、総合的な学生支援を目的として設立された独立行政法人であり、日本学生支援機構奨学金は、大学生が利用する最も代表的な奨学金制度です。

出願希望者は以下の【手続き方法】を確認して、必ず期限内に各自申込みをしてください。

・日本学生支援機構の「給付奨学金」について(授業料等減免も同時に受けることができます)

成城大学は2020年度より導入された、住民税非課税世帯及びそれに準ずる世帯の学生を対象に「給付奨学金」と「授業料等減免」を行い、修学意欲の高い学生を支援するために設けられた「高等教育の修学支援新制度」の対象校として認定されています。

出願希望者は以下の手続き方法を確認して、必ず期限内に各自申込みをしてください。

【手続き方法】

4月上旬に学生ポータルサイト Campus Square for WEB の「お知らせ掲載版」各種お知らせに具体的な手続き方法を配信します。希望者は配信内容を確認し、期日までに手続きを行ってください。

②＜高等学校等在学時に採用候補者として決定している方＞

高等学校等で日本学生支援機構の「貸与奨学金」または「給付奨学金(授業料等減免も含む)」の申込みを行い、採用候補者として決定している方は、大学にて進学届等の手続きを行う必要があります。具体的な手続き方法は、4月上旬に学生ポータルサイト Campus Square for WEB の「お知らせ掲載版」各種お知らせに配信しますので、必ず確認し、期日までに手続きを行ってください。

【学生部】

■定期健康診断(問い合わせは保健室)

日程 4月13日(水) 午前9:30~12:30(女子)
午後2:00~4:45(女子)
4月14日(木)・15日(金)・18日(月) 午前9:30~12:30(男子)
午後2:00~4:45(女子)

場所 澤柳記念講堂ロビー
項目 身長・体重測定・血圧測定・胸部レントゲン撮影・内科診察

※4月13日(水)は終日女子のみです

【学生部】

■自転車通学を希望する場合(年度ごとに申請)

学生課で登録申請を行い「登録ステッカー」を受け取り、自転車本体の目立つ位置に貼付してください。

自転車は指定された場所に、駐輪してください。年度更新していなかったり、所定の場所以外に駐輪した場合は撤去します。

なお、バス、電車での通学との併用はできません。定期券を購入している学生には「登録ステッカー」は発行いたしません。

【学生部】

Campus Seijo News & Information

■「Campus Square for WEB (キャンパス・スクエア・フォー・ウェブ)」について

Campus Square for WEB は、学生生活に必要な情報等をインターネットから閲覧・登録できるシステムです。スマートフォンからも専用画面で閲覧可能です。

●アクセスURL (アドレス)

<https://cs.seijo.ac.jp/>

大学ホームページ → 在学生の方へ → Campus Square for WEB からアクセスできます。

※今年度後期よりシステム変更を予定しています。詳細については、別途 Campus Square for WEB でお知らせします。

●Campus Square for WEB で利用できる情報

- 学生情報参照：大学に登録されているあなたの情報です
- 履修登録 (および予備申請)
- 履修状況参照 (履修登録完了後から)
- 単位計算
- 個人成績参照
- 定期試験時間割照会
- お知らせ掲示板：インターネット版お知らせ掲示です
- 休講・補講・教室変更参照 (履修登録完了後から)
- シラバス・履修の手引参照

CS 担任・学生委員について

本学では、担任、学生委員など、教員と学生とのふれ合いを第一の目的とした学生担当制度があります。どのようなことでも気軽に相談してください。

また、2年次以降も、ゼミナール・基礎演習・専門演習などの担当教員から指導・助言を受けることができます。

2022年度 1年生担当 (担任・学生委員等)

■経済学部

学科	担当
経済学科	増川 純一 (学部長)
	林 幸司 (経済学科主任)
経営学科	増川 純一 (学部長)
	金 春 姫 (経営学科主任)

■文芸学部

学科	担任
国文学科	山田 尚子
英文学科	林 南乃加
芸術学科	山下 純照
文化史学科	田本 はる奈
コミュニケーション学科	山内 香奈
ヨーロッパ文化学科	明星 聖子

■法学部

学生委員
西土 彰一郎
鋤本 豊博
池田 雅則
佃 陽子
日名 淳裕

■社会イノベーション学部

学生委員
久保田 達也
青山 征彦
磯野 達也
村田 光二

CS 2022年度学事・行事暦 (予定)

■前期

- 4月 1日 (金) ~ 新生オリエンテーション・各種ガイダンス、等 7日 (木) まで
- 2日 (土) 入学式
- 履修登録 (予備申請) 開始 9時
- 5日 (火) 履修登録 (予備申請) 期限 13時
- 履修登録 (予備申請) 結果発表 18時 (予定)
- 6日 (水) 履修登録開始 8時30分
- ※14日18時から15日8時30分までの期間は、抽選処理のため、履修登録はできない
- 8日 (金) 前期開講
- 9日 (土) ~ 定期健康診断 16日 (土) まで
- ※学部・学年により受検日が異なる
- 新生はP21参照
- 16日 (土) 履修登録期限 (学部3・4年、大学院) 13時
- 18日 (月) 履修登録期限 (学部1・2年) 13時
- 5月 3日 (火) 【憲法記念日】授業実施
- 4日 (水) 【みどりの日】授業実施
- 5日 (木) 【こどもの日】授業実施
- 6月 5日 (日) 伊勢原スポーツデイ
- 24日 (金) 全学総会 ※5限のみ休講
- 7月 18日 (月) 【海の日】授業実施
- 22日 (金) 前期授業終了
- 23日 (土) ~ 学期末定期試験 30日 (土) まで
- 8月 1日 (月) ~ 夏季休業 9月20日 (火) まで

■後期

- 9月 21日 (水) 後期開講
- 23日 (金) 【秋分の日】授業実施
- 10月 10日 (月) 【スポーツの日】授業実施
- 21日 (金) ~ 第73回四大学運動競技大会 23日 (日) まで
- 今年度は学習院大学にて開催
- ※21日 (金)、22日 (土) は休講
- 29日 (土) 振替授業実施 (月曜日の授業を行う)
- 11月 1日 (火) 大学祭準備のため休講
- 2日 (水) 学園文化祭一大学祭一
- ・3日 (木)
- 4日 (金) 文化祭後片付けのため休講
- 5日 (土) 振替授業実施 (金曜日の授業を行う)
- 23日 (水) 【勤労感謝の日】授業実施
- 26日 (土) 振替授業実施 (木曜日の授業を行う)
- 12月 3日 (土) 振替授業実施 (火曜日の授業を行う)
- 10日 (土) 成城レガッタ
- 17日 (土) 振替授業実施 (金曜日の授業を行う)
- 25日 (日) ~ 冬季休業 1月6日 (金) まで
- 1月 7日 (土) 授業開始
- 18日 (水) 後期授業終了
- 19日 (木) ~ 学年末定期試験 31日 (火) まで
- 3月 23日 (木) 学位記授与式

※新型コロナウイルス感染症の影響により、今後日程等の変更を行う可能性があります。Campus Square for WEB、大学ホームページで各自最新情報を確認してください。

チョコっとコラム
チョコラム

『幸せな時を過ごすこと』

学生相談室カウンセラー 関 真利子

新入生の皆さん、ご入学、おめでとうございます。今日のこの日を、どのような気持ちで迎えたでしょうか。コロナの蔓延によって、物理的にも精神的にも制約の多い日々が続いていますが、そんな中でも、どのような大学生活を過ごすかということデザインする余地は大いにあります。また、ご自分の時間をどのように使うのかということについて、このタイミングでイメージしておくことは、今後の指針として役立つと思います。

あなたにとって「幸せ」な時間を過ごしてください。

「え、何それ?」と思った方もいるかもしれません。でも、伝えたいのはこの一文です。大学時代を「幸せ」に過ごしてください。ポイントは、「あなたにとって幸せな時間」を過ごす、ということです。誰かのものではなく、誰かのためではなく、あなたにとっての幸せ、です。ひとことで「幸せ」と言っても、きっと、皆さんが頭の中で描く「幸せ」は、今近くにいる誰かのものとは違ふし、私のものとも違っているでしょう。何も浮かばずに、「幸せって何…?」というところからの出発になる人もいいかもしれません。そうです。幸せってどういうことなのでしょう。何をしているとき

が幸せ?何があれば幸せ?何が無ければ幸せ?どうなったら幸せ?あなたは今、幸せですか?それを実感しているでしょうか。例えば周りの人から「あなたは幸せだね」と言われることがあったかもしれません。また、これからも、あるかもしれません。でも、幸せかどうかは周りから言われたからとか、他と比較してよい状況にあるから、とかというのではなく、その実感が自分自身にあるかどうかによるものなのです。ですから、実際のところ、周りからは気の毒がられるような状況にあるにも関わらず、当人はとても満足して、幸せを感じているといったことはいくらでもあることです。

まずは、自由な発想で (頭の中で考えるのは自由なので)、制限を設けずに、あなたにとっての幸せ、ということに集中してあれこれ考えを巡らせてみてください。「4年間でこれをやらなければならない」とか「大学時代にこれをすべきだから…」といった視点でなく、楽しみながら、やってみたくいこと、やりたいことをピックアップしてみましょう。「何にもやりたくない、ただ、寝ていたい…」という発想も、それが、「あなたが幸せを感じる時」であるならば、もちろん、OKです。1つだけに絞らずに複数、挙げてみてください。数か月後、ピックアップしたものをぜひ、見返してみてください。その時のあなたは、どんな大学生活を送っているかな?



追伸：学生相談室は、皆さんの大学生活をサポートしています。どうしよう、困ったなというときには気軽に足を運んでください。

新型コロナウイルス感染症に罹患等した場合の対応について

- 新型コロナウイルス感染症に罹患した場合
- 濃厚接触者となった場合

学生課へ、電話又は電子メール (登校はしないこと) により速やかに報告して指示を仰いでください。

《連絡先》 成城大学学生部学生課 03-3482-9081 gakusei@seijo.ac.jp

受付時間 平日 / 8:30 ~ 18:00 (授業期間外 8:30 ~ 16:30)
土曜 / 8:30 ~ 13:00

(※受付時間外で、学生課に連絡がつかない場合は、「学籍番号・氏名・連絡先 (電話番号)・用件」を明記し、電子メールにてご連絡ください。)

尚、新型コロナウイルスに関する大学の対応等の最新情報は、大学ホームページや Campus Square for WEB にて随時伝達いたします。必ず確認し、見落としがないようにしてください。

編集後記

新型コロナウイルス感染症による世界的な混乱が始まって2年以上が経過するが、依然として収束の見込みが立たずにいる。東京でも日々の新規感染者数が高止まりの状態が続いており、季節は春で桜が咲き誇りそれぞれ新生活が始まるのに晴れやかな気分になれない人も多いことだろう。

新入生の皆さんはコロナ禍の厳しい環境下での受験をくぐり抜け、晴れて大学生になられたわけだが、先の見通しが立たない中での新生活に不安な気持ちを抱えているかもしれない。

でも、どうせなら明るく楽しいキャンパスライフを送りたいはず。だったら楽しくなることを考えよう。自分で何がやりたいか、何をしたら楽しめるか、そのために

は何から手を付けたらいいか考えてみよう。

そして、もしそれが課外活動に関係することなら、大学には文化系・体育会系、その他研究系など色々な分野の活動を行う団体があり、皆さんの参加を待っている。興味を持った団体に積極的に連絡を取り、是非活動に加わって欲しい。

現在、コロナ禍のため課外活動にも様々な制限が加えられているが、各団体とも考え得る限りの感染防止対策を講じて活動が続いている。そんな団体の中から自分に合いそうな団体を見つけ、新しい出会い・経験を求めて課外活動に参加しよう。素敵なキャンパスライフのスタートのために…。

(H.I 記)