

学生生活 No.259

発行日 2021年4月1日
編集・発行 成城大学・学生部学生課
〒157-8511 世田谷区成城6-1-20
編集責任者 小林真由美
編集 中澤一元・小松諭・井上英彦・中西茉優
印刷 岩岡印刷工業株式会社



この印刷物は、環境に配慮した
素材と工場で印刷されています。

学生生活 No.259

Campus SEIJO

在学生・保証人に向けた
広報誌

特集

新入生歓迎号

成城大学を知ろう!

学長挨拶

学部長からのメッセージ

学友会を知ろう!

文化部連合を知ろう!

体育部連合会を知ろう!

イベントに参加しよう!

新入生が大学生活を
よりよく送るために

食堂・売店・施設 information

学生部長からのメッセージ

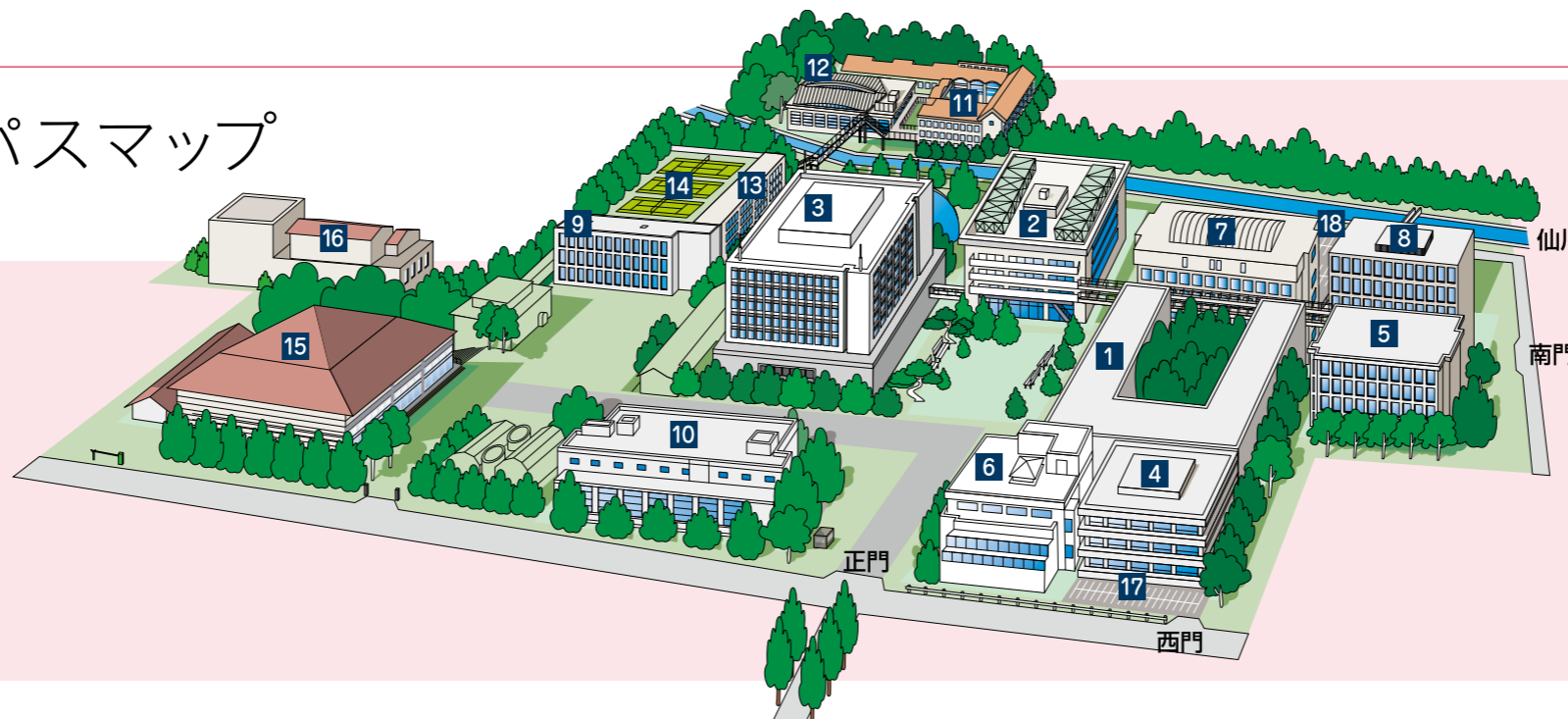
News & Information

※新型コロナウイルスの影響により掲載内容に変更が生じる場合があります。最新の情報は大学ホームページやCampus Square for WEBをご確認下さい。

大学施設紹介

成城大学キャンパスマップ

- 1 1号館
2 2号館
3 3号館
4 4号館
5 5号館
6 図書館
- 7 7号館
8 8号館
9 9号館



- 10 法人事務局・大学食堂棟
11 体連クラブハウス
12 トレーニングセンター
13 文連クラブハウス・大学道場
14 第1テニスコート
15 澤柳記念講堂
16 第1体育館
17 第1駐輪場
18 第2駐輪場

大学施設紹介

大学事務室を知ろう！

新入生の皆さんが卒業するまで利用する大学事務室です。業務内容や場所をしっかりと覚えておきましょう。

1 1号館 1階

学生部

学生生活全般、課外活動、健康管理等の窓口

■学生課：☎ 03-3482-9081

- ▶ 課外活動（学生自治活動）に関する事
- ▶ 学生証、通学（電車・バス等）証明書、自転車登録、学割証等に関する事
- ▶ 休学・復学・退学等に関する事
- ▶ 住所変更および身上異動（保証人変更・氏名変更等）に関する事
- ▶ 授業の欠席に関する事
- ▶ 授業・学校行事・課外活動・通学中等における事故・怪我に関する事（学校教育研究災害保険）
- ▶ 遺失物・拾得物に関する事
- ▶ 授業料等納付金の延納および分納等に関する事

■奨学金担当窓口：☎ 03-3482-9080

- ▶ 奨学金（給付・貸与）に関する事
- ▶ 教育ローンに関する事

■大学保健室：☎ 03-3482-9085

- ▶ 健康診断の実施
- ▶ 健康管理・健康相談（医師・看護師）
- ▶ 応急処置や要休養者への対応

キャリアセンター

キャリア形成、就職活動支援に関する窓口

■キャリアセンター：☎ 03-3482-9063

- ▶ キャリア形成、就職活動支援、資格取得に関する事（相談・ガイダンス等）
- ▶ 求人に関する事
- ▶ 資料室に関する事（キャリア関連資料の閲覧・貸出）
- ▶ 卒業年次生の進路登録に関する事

- ▶ インターンシップに関する事
- ▶ 就業力育成・認定プログラムに関する事

教務部

学生の教学に関する窓口

■教務課：☎ 03-3482-9045

- ▶ 授業に関する事
- ▶ 履修登録、履修相談
- ▶ 学業成績に関する事
- ▶ 定期試験および定期試験に代わるレポートに関する事
- ▶ 卒業論文・卒業研究に関する事
- ▶ 転学部・転学科、卒業・修了延期に関する事
- ▶ 休講・補講、授業教室に関する事
- ▶ 履修の手引・シラバス・授業時間割に関する事
- ▶ 学籍および成績に係る各種証明書の発行に関する事
- ▶ 教職課程・学芸員課程に関する事
- ▶ 科目等履修生・聴講生・他学部聴講に関する事
- ▶ 学長賞懸賞論文に関する事

なんでも相談窓口

☎ 03-3482-9046

この窓口は、学生のみなさんが、どこに問い合わせをしたらよいか分からないことや、ちょっと困ったことがあった時に、気軽に立ち寄ってもらえるための場所です。

窓口の相談は、スタッフおよび大学カウンセラーが担当します。学習に関することや学生生活に関する事など、気軽にご相談ください。相談の内容によっては、どこでどのような支援を受けられるかなど、一緒に解決するお手伝いもします。

ぜひ、気軽にいらしてください。お待ちしております。

相談方法 予約制ではありませんので、窓口へ直接お越しください。「電話による相談」もお受けします。

4 4号館 1階

■学生相談室：☎ 03-3482-9086

- ▶ 学生相談（学生生活を送る中で出会うさまざまな問題に関する相談）
- ▶ 心理相談（公認心理師・臨床心理士・医師）
- ▶ 法律相談（弁護士）
- ▶ 心理・性格検査の実施

■バリアフリー支援室：☎ 03-3482-5984

- ▶ 修学相談（障がい等による修学上の困難に関する相談）
- ▶ 福祉相談（社会福祉資源に関する相談）
- ▶ バリアフリーサポーターに関する事

9 9号館 1階

国際センター

学生の留学相談、学内の国際交流に関する窓口

■国際センター：☎ 03-3482-9020

- ▶ SIEP 成城国際教育プログラムについて
- ▶ 協定校との学生交換に関する事
- ▶ 短期語学研修および長期留学に関する事
- ▶ 外国人留学生に対する奨学金や在留手続きに関する事
- ▶ 学内で出来る国際交流に関する事
- ▶ 国際交流科目に関する事

12 トレーニングセンター

■トレーニングセンター事務室：☎ 03-3482-5790

- ▶ 施設利用に関する事
- ▶ 利用者のサポートに関する事

教室番号の見方を知ろう！

教室番号は「号館番号」「階数」「部屋番号」の組み合わせにより3桁で表示されます。

Ex.) 731 : 7号館 3階の教室
302 : 3号館地下1階の教室 (0は地下)
53G : 5号館 3階の(ゼミ)教室

例外(大教室)

002 : 2号館地下1階 007 : 7号館 4階
003 : 3号館地下1階 008 : 8号館 4階

掲示板を必ず見よう！

大学からの学生に対する伝達・連絡は、「Campus Square for WEB」および1号館1階にある所定の掲示板で行います。毎日の登下校時には、必ず掲示を見る習慣をつけてください。

掲示したお知らせについては、周知されたものとして取り扱いますので、見落とし等により不利益を被らないよう注意してください。

オフィスアワーについて

講義に関する疑問や質問あるいは、進路、学生生活に関して教員に相談できるオフィスアワー制度を設けています。各教員のオフィスアワーは履修の手引もしくは各学部事務室で確認できます。予約が必要な場合もありますので、あらかじめ各学部事務室に問い合わせください。

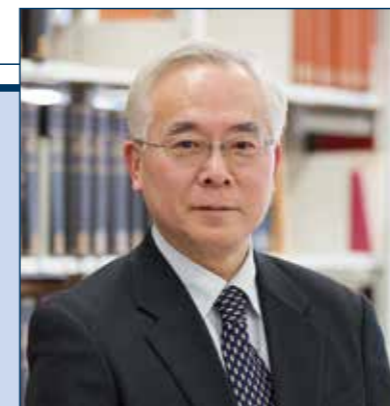
もちろん、オフィスアワー以外の時間帯でも質問・相談はできます。その際はあらかじめ予約を取っていただいたほうがよいでしょう。



学長挨拶

青春の学び

学長 戸部 順一



新入生の皆さん、ご入学おめでとう わたしたちは皆さんを心より歓迎します

どんな災厄の中にあっても、季節は巡り、いつもと変わらない、しかし皆さんにとっては特別な春が訪れようとしています。冬の厳しさに縮こまっていたあらゆるもの、あらゆるものが動き出す一私たちに限っては、コロナ禍のために例年通りとはいかないようですが—そんな春が近づくのを私が感じるのは、新入生の皆さんにお届けする「学長挨拶」の文をパソコン相手にあれこれと考えている時でしょうか。四月から始まる新世界の生活を思い、期待と不安で紅潮している皆さんへの挨拶を、「おめでとう」の五音

で始めるのが私の決めている仕来りです。「(入学)おめでとう」は皆さんの今日までの努力に対する敬意を伝える言葉ですが、同時に成城大学に入学した皆さんを、4年後には文句のつけようのない若者として社会に送り出すぞという、私たち教職員の決意を伝える言葉でもあることを覚えておいてください。皆さんが私たちの期待する若者に育ってくれた時には一ちょっと早い気がします—「卒業おめでとう」と声を掛けさせてもらおうつもりです。

「おめでとう」を聞いて始まる皆さんの大学生活が、有意義で充実した時間であることを願わずにはいられません。しかしどう過ごせば有意義で充実することになるのか。人それぞれでしょうか。誰もが納得

する答があるわけではないものの、ほどほどに的を射ている答えを用意しました。その秘訣擬きは「学びながら毎日を送る」です。皆さんの「今」を一年の季節に準えるなら、それは春ということになる。古代中国の哲学者は春を修飾する色に青を選んで青春と呼びました。春を青色で飾ったことから面白い曲解(?)が生まれます。ご存知のように「青」は未熟な状態を指す色でもあり、そうすると青春にある者とは未熟な状態にある者ということになるようにも思えます。失敬など、お怒りの声が聞こえてきそうですが、でも未熟であるとの指摘に、そう気色ばむ必要はありません。なるほど、いつまでも未熟な状態に甘んじているのは感心しませんが、未熟な状態を抜け出そうと、何でも結構、これと思ったことに取り組み、懸命になるのは美しい生き方です。一つのことを懸命に学び、また次のことを懸命に学ぶ、そしてまた…。そんな風に毎日を送ることが有意義な青春時代を作るといえる気がします。

さて青春の日々を有意義にする学びはどうあるべきなのか。学ぶと聞いて、真っ先に思いつくのは、先達の著した書物を読み耽るといったことでしょうか。これが上質な学びであるのは確かでしょうし、大学生の皆さんには、「まずは本を読んでは」とお勧めすることに躊躇いはありません。「書いてあることは本当か」と素朴な疑問を抱きながら、その疑問を解決するために書物を渉猟する…。大学図書館で青春の大半を過ごすなんてというのは贅沢の極みのようにも思われます。

ところで、古代ギリシアのことわざに、pathon nepios egno (emathe)。(パターン ネーピオス

エグノー(エマテ)と発音します)というのがあります。その意味するところは「未熟者(nepios)は経験して(pathon)学ぶ(egnoあるいはemathe)」となり、私たちの誰もが経験する後悔の痛みに触れたことわざのようです。しかし、これを青春真っ只中の若者(nepios)の特権と解釈することも許されるのではないのでしょうか。すなわち「苦勞から学ぶのが若者だ」と、このことわざは告げているように聞こえます。その体験が受難と呼べるほどに厳しく苦しいものであれば、得られる学びも大きいに違いありません。苦の中にこそ知があることを忘れずに、何事にもぶつかってみてください。『書を捨てよ町へ出よう』も青春の学びです。

もう一年以上になるコロナ禍は私たちの行動を制限し、私が推奨する青春の学びを難しくしているかもしれません。皆さんも、つらい時間を過ごしてきたのではと拝察いたします。皆さんの健康を考えると、いつも通りとはいかないのですが、それでも皆さんと顔を合わせ、皆さんと語る機会をできるだけ設ける工夫をしました。少人数の教室でお会いできることを楽しみにしています。コロナ禍もいつかは終わりを迎えます。その時には存分に青春の学びを実行してください。

戸部順一学長 プロフィール

とべ・じゅんいち
東京大学大学院人文科学研究科西洋古典学専攻、
博士課程単位取得満期退学。
専門分野は、西洋古典学。
成城大学文芸学部教授。
2016年4月より学長。



学部長からのメッセージ

最初の一步を踏み出そう

経済学部長 増川 純一



新入生の皆さん、ご入学おめでとうございます。人生の一つの岐路で成城大学への進学を選択していただいたことに感謝いたします。経済学部教職員一同、皆さんを心より歓迎いたします。

今は、これからの学生生活でどんな学びや人との出会いが待っているのか、期待と不安が入り交じった気持ちでいることでしょうか。このコロナ禍では、通学や授業に不安を感じている人が多いのではないのでしょうか。学友と肩を寄せ合っただけの語りや、放課後や休日のサークル活動を通じての多くの人との出会いなど、思い描いていたキャンパス・ライフが制限されることに失望感を感じている人も少なくないかもしれません。我々教職員は、通常通りの対面授業ができないことで、皆さんに学習面の不利益が生じないように、感染拡大防止に留意しつつ最大限の努力をします。

大学生活の4年間は、皆さんの学費を負担してくださる方々の期待のこもったプレゼントです。どんな4年間を過ごすのかは自分次第です。それぞれの所属する学部や学科で決められた卒業の要件を満たす勉強は最低限のことであり、それだけで終わるのもったいない貴重な時間です。授業をきっかけとして、専門をさらに深く究めることももちろんありだし、学生の自治組織である学友会の活動を通して大学と深くかかわることも有意義だと思います。またサークル活動などで、スポーツや音楽などを仲間といっしょに楽しむことも学生生活を充実したものにしましょう（今はまだ活動が制限されていますが）。

皆さん方の中には、将来の目標をすでに見つけ、大学の4年間はそれのための準備期間であると捉えて、

すでにスタートを切っている人もいるでしょう。しかしながら、多くの方が早い時期から職業選択に関して不安や焦りを持っているにもかかわらず、就職活動を始めなければならない時期の直前になって、自分がこれまで大学で学んだことと、どのように社会に入っていくか（つまり職業選択）のつじつま合わせを大急ぎで行わなくてはならない危機に直面します。

大学生活はモラトリアム（就職までの猶予期間）と呼ばれることがあります。そこで何を求めるのかは各々が決めます。学問、スポーツ、芸術、どのような活動でも、自分を納得させることができる努力をどれだけ積み上げられるかが肝心なのではないでしょうか。英会話でも、専門分野の分厚い教科書の読破でも、プログラミングの勉強でもなんでも良いので、自分がこれだと思った方向にすぐにでも最初の一步を踏み出してみましょう。軌道修正はいつでもできます。自戒を込めて書きますが、「思い立ったが吉日」「またあとで、また明日、つもりをもって今の自分」です。卒業時に、つもりつもったその時の自分に責任を取るの、他の誰でもなく自分なのだということを覚えておきましょう。皆さん方一人ひとり、それぞれに多様で実り多い大学生活をエンジョイされることを願ってやみません。

増川純一学部長 プロフィール

ますかわ・じゅんいち

大阪大学大学院基礎工学研究科数理系博士後期課程終了（工学博士）。

成城大学経済学部教授。

専門分野は経済物理学（大規模な社会・経済データの解析）。

2021年4月より経済学部長。

学部長からのメッセージ

人生の特別な時間

文芸学部長 林田 伸一



昨年度は、新型コロナウイルス感染症のために、社会全体が大きな変化に直面しました。文芸学部新入生のみならず、コロナ禍以前とは違った生活を余儀なくされていたことでしょうか。そうした環境の中で懸命に勉強をして、晴れて入学をされたみなさんに、おめでとうと心から申し上げたいと思います。教職員一同、みなさんを心より歓迎いたします。

さて、大学生になったみなさんの生活は、感染症の影響によるものとは別に、これまでとはかなり変わったものになるでしょう。勉学の面で言えば、高校では履修すべき科目がほとんどすべて予め決められていました。しかし、大学では必修の科目をおさえ、卒業までに必要な単位を満たすように計画すれば、あとは自由に授業を選ぶことができます。

そのために一日の生活についても、午前8時半から午後3時半までずっと教室にいるような拘束はなく、これまでよりも自由度がずっと大きくなります。自分の時間を自由に組み立てられる期間は、人生において大学時代のほかには、そうありません。そのことの持っている意味は、とても大きなものです（実は、そのことは、大学を卒業して何年も何十年も経ってからでないと本当には理解できないのですが）。

時間的に余裕ができると同時に、みなさんの活動範囲も広がるでしょう。そのときに、活動の中心を、ぜひ大学のキャンパスに置くようにしてください。円でイメージすると、真ん中の核の部分に授業と予習復習のための自分の勉強があり、その外側にクラブやサークルの活動があり、さらにその外側に大学の外での活動がある、という感じです。

大学の外での活動は、そうした大学の中での生活の外側に位置づけるのがよいだろうと思います。もちろん、社会的に意義のある活動や自分自身にとって好ましい活動を行なうのは、おおいに結構です。そこでの経験や考

えたことは、きっとみなさんの成長につながるでしょう。ただし、キャンパス内での時間とのバランスをよく考えてください。大学生である時間は特別な時間なのでから。

大学の中のことについてのさまざまな情報は、配布された Seijo Handbook に掲載されています。それを手に持って、キャンパスの中を歩き回ってみるのもよいと思います。昨年度の新入生は、本当に残念なことに、ほとんどキャンパスに入れませんでした。今年度も遠隔授業が少なからずありますが、幸いなことにみなさんはキャンパスでさまざまな活動を始められることができるでしょう。

大学には、みなさんの先輩たちが自主的に活動しているいろいろなサポーター団体もあります。サポートをお願いしても、逆に、サポーターになってもいいでしょう。同じ大学の仲間に教えたり、アドバイスしたりすることは、それ自体立派なことですが、それだけでなく自身の成長につながります。

自由にさまざまなことが出来る環境にいと、大学での勉強がつまらなく思える時期もあるかもしれません。そうした時には、目の前の自分がやらなければならないことに、敢えてふだんより熱意をもって取り組んでみましょう。大学での勉強は自ら積極的に取り組むことで面白さが理解できることが多いのです。

では、新入生のみなさん、正解はありません、自分なりの仕方で良い学生生活を送ってください。

林田伸一学部長 プロフィール

はやしだ・しんいち

東京大学大学院人文科学研究科博士課程単位取得満期退学。東洋英和女学院大学人文学部助教授を経て、成城大学文芸学部教授。

専門分野は、フランス史。

2020年4月より文芸学部長に。

学部長からのメッセージ

学んで問う

法学部長 山本 輝之



新入生の皆さん、ご入学おめでとうございます。私たち教職員は、皆さんを、心より歓迎いたします。皆さんには、新型コロナウイルスの感染拡大という大変な事態の中で大学に入学され、本当に授業を受けることができるのかということをはじめとして、大変な不安や戸惑いがあると思います。しかし、われわれ教職員は、事態がどのように変わっても、新型コロナウイルス感染予防のための十分な対策を講じながら、皆さんの学修を止めないために、あらゆる努力を重ねていきたいと思っています。皆さんには是非ご理解とご協力をお願いいたします。

さて、皆さんがこれまで過ごしてきた高校と大学との根本的な違いは、何だと思えますか。それは、皆さんが、高校まで行ってきたことは「勉強」であるのに対し、大学で行うことは「学問」だということです。高校までは、大まかにいえば、先生が授業で話すことを正確に理解し、覚えるというが中心であったのではないのでしょうか。しかし、大学ではそうはいきません。大学で行うことは、「学問」です。それは、「学んで問う」と書きます。それでは、「学ぶ」とは、いったいどのようなことをいうのでしょうか。それは、これまで先達によって積み重ねられてきた研究・思索の成果を正確に理解し、さらに自らの考えの形成の仕方を身に付けるということです。大学の授業は、まずこのことの修得を目指していますが、それはきっかけにすぎません。大学では、先生の講義を聴くだけではなく、自ら図書館や資料室に足を運んで、先達の著した研究・思索の成果を探し、読み、理解するという作業も併せて必要です。

さらに、学問を行うということは、学ぶだけでは足りません。学んだことを踏まえて、それを「問う」ということが必要です。他の学問分野と同じように、皆さんがこれから学ぶ法学、政治学の分野においても、日々新しい問題が生起され、それに伴って新しい考えも生まれています。そこで、先達による成果は現在でも本当に妥当するのだろうか、もっと別の考え方ができるのではないだろうか、という具合に、既存の知識にとらわれることなく、「自分の頭」で徹底的に考え、

問うてみる、それに基づいて自分なりの考えを形成するという知的活動が必要なのです。

成城大学法学部は、皆さんがこのような知的活動を行うのにふさわしい環境を整えています。まず第1に、素晴らしい教員、職員がいっぱいということ。教員の方々は、授業などを通して皆さんに学問的刺激を与え続ける豊かな学識と教育的熱心さを兼ね備えた先生ばかりです。また、職員の方々は、皆さんが知的活動を行い充実した大学生活を送ることができるよう、様々な面でサポートしていただきます。第2に、皆さんが将来どのような分野に進んでもよいように、基礎から学び応用力を培う教育カリキュラムを用意しています。1、2年次では、基本を重視し、あらゆる職種に対応することができる基礎力の修得を目指し、それに基づいて、3、4年次には、自主性を尊重し、将来の進路に応じて選択することができる多様な科目群を設けています。第3に、時代に先駆けた充実した資料室を備えているということです。2016年に法学資料室を全面的にリニューアルし、その拡充を図るとともに、新たな法情報提供環境と先駆的な機材を備えた学習研究環境を設けました。あとは、皆さんがいかに「学問」をしていくかだけです。

われわれは、現在、大変な事態に見舞われ困難に直面していますが、ここは、皆さんとわれわれ教職員とが一丸となって力を合わせ、こうした事態とともに乗り越えていきましょう。今後の4年間で皆さんにとって、実りの多い大学生活となることを心より願っています。

山本輝之学部長 プロフィール

やまもと・てるゆき

上智大学大学院法学研究科博士課程単位取得満期退学。名古屋大学大学院法学研究科教授、明治学院大学法学部教授を経て、2011年より成城大学法学部教授。専門分野は、刑事法、医事法。2018年4月より法学部長。

学部長からのメッセージ

真面目に楽しく
挑戦を重ね、
充実した大学生活を

社会イノベーション学部長 遠藤 健哉



社会イノベーション学部の新入生の皆さん、ご入学おめでとうございます。コロナ禍による数々の制約を乗り越え、本学部での第一歩を踏み出した皆さんを、教職員一同、心より歓迎します。大学で過ごす4年間は、皆さんのその後の人生にとってかけがえのない時間です。色々なことに挑戦し、自分を理解していくプロセスを大切にしてください。

挑戦意欲を持ち続け、自分自身の新たな可能性を切り開いていくためには、漫然と何かに取り組むだけでは十分ではありません。「ものごとを真面目に楽しむ」という姿勢を持つことが大切です。この点については、スポーツから多くのことを学べます。たとえば、ゲーム中あきらめずにボールを追うサッカー選手は、はたから見ると苦しそうですが、真剣にプレーするからこそ様々な気づきを獲得し、充実感を味わうことができます。それらは、試合の最中に「楽しめばいいや」と必死にボールを追うのをやめた時に得られる楽しさとは質の違う感覚です。真剣に取り組むことによって新たな気づきを得るといふ楽しさを体感することは、サッカー選手の技術向上にプラスの効果をもたらすといわれています。

一方、「ゲームに勝ちたい」というシリアスな意識が強すぎ、「サッカーを楽しむ」という部分が抜け落ちてしまうと、それはそれでサッカーの技術はなかなか上達しないようです。ミスを恐れて、積極的な動きや創造的なアイデアが出なくなってしまうからです。

「真剣に頑張るけれど楽しむ」ことの意義は、スポーツの場合に限らないはずです。授業、課外活動、友人との付き合いなど、大学生活のあらゆる面にあてはまります。私たちは、とかく「楽しければいい」と、まじめにボールを追うことを忘れてしまうことが少なくありません。自ら選択した課題に意欲的に取り組む真剣な気持ちと、創造的な力を呼び起こすような挑戦を楽しむスタンスをあわせ持つことこそが大学生活を充実させるポイントの一つなのです。

現在、世界に目を向ければ、新型コロナウイルスの感染拡大の他にも、地球温暖化、教育格差や貧困、移民流入によるコミュニティの分断など、人々の生存や生活を脅かしている問題が数多く存在しています。我々の身近には、少子高齢化や介護問題、所得格差の拡大といった深刻な課題が横たわっています。今日私たちが直面しているこうした社会課題には、唯一の正解が存在しません。したがって、

我々一人ひとりが自ら興味を持ったテーマについて、楽しみながら自分の頭で考え抜き、自分なりの解決策を探し出して取り組みが必要になってきます。社会イノベーション学部で学ぶ皆さんにも、「真面目に楽しく!」という姿勢を忘れることなく正解のない問題に挑戦し、豊かな発想で今までにない新たな解決策を導く力、すなわちイノベーションを実現する力を養ってもらいたいと思います。

皆さんは、自由に自らの行動を選択し、様々なことに挑戦できる世界に入ってきました。当初は高校までの生活との違いに戸惑う人もいるかもしれませんが。壁にぶつかるともあると思います。そのときには一人で悩まず、周囲の人々や大学の相談窓口などに気軽に相談してください。正解のない社会課題への取り組みも、すべて自分一人で行うという意味ではありません。自分なりの解決策を導くには、関係する多くの人たちの知識とサポートが必要です。たくさんの友人や教職員とのコミュニケーションのなかから自分にとって大切なこと、進むべき方向性が少しずつ明らかになっていくでしょう。

本学部には皆さんの多様な挑戦をバックアップできるだけの豊富な資源が備わっています。経済学、経営学、心理学、社会学、英語など、幅広い専門分野をもつ多彩な先生方がいます。また、互いに切磋琢磨できる友人や先輩の存在も貴重です。職員の皆さんも親身に相談に乗ってくださいます。こうした恵まれたソフトの資源を有効活用し、主体的に取り組むべき課題を見つけ、挑戦を続けてほしいと思います。そのためのバックアップは惜しみません。まじめに楽しく挑戦を重ね、充実した大学生活を過ごされることを祈っています。

遠藤健哉学部長 プロフィール

えんどう・たけや

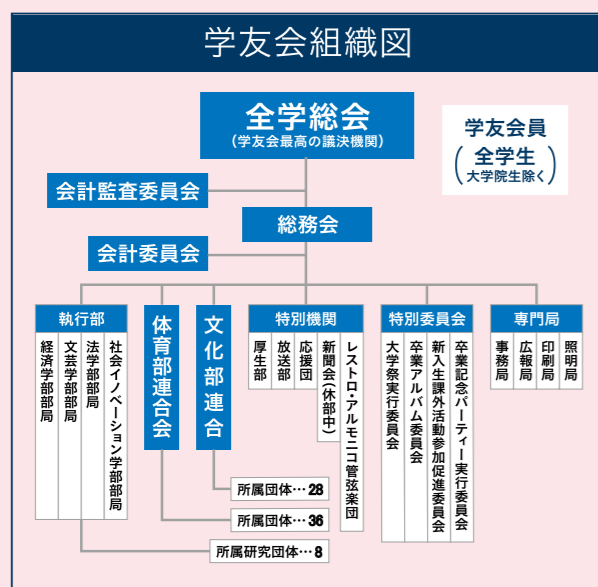
慶應義塾大学商学部卒業。
慶應義塾大学大学院商学研究科博士課程単位取得満期退学。
杏林大学総合政策学部を経て2005年成城大学社会イノベーション学部准教授、2008年同教授。
2010-2011 Birkbeck College, University of London, Visiting Professor
2021年4月より社会イノベーション学部長。

課外活動紹介

大学には、正課授業の他に個人の才能や趣味に適した分野で、自主的に参加できる各種の課外活動があります。新入生のみなさんも、是非、積極的に課外活動・自治活動（学友会活動）に参加し、より豊かで潤いのある学生生活を送られることを期待しています。

学友会を知ろう！

「学友会」とは何か？ 成城大学生全員により構成されており、「学生の学生による学生のための自治組織」です。「学友会」は、学生生活や課外活動等で生じる諸問題など様々な事柄について検討したり、学生生活を充実させるためのイベント企画や運営などを行っています。みなさんは入学したその時から「学友会員」となっています。



特別委員会・特別機関・研究団体・専門局一覧

- ◆ 特別委員会
 - 大学祭実行委員会・卒業アルバム委員会・新入生課外活動参加促進委員会・卒業記念パーティー実行委員会
- ◆ 特別機関
 - 厚生部・放送部・応援団リーダー部 / チアリーダー部・レストロ・アルモニコ管弦楽団・新聞会 (休部中)
- ◆ 研究団体
 - 会計学研究会・民俗学研究会・ミステリークラブ・歴史研究会・マスコミ研究会・司法試験勉強会・政治経済研究会・ヨーロッパ文化研究会
- ◆ 専門局
 - 事務局・広報局・印刷局・照明局

成城大学 課外活動

課外活動紹介

文化部連合を知ろう！

文化部連合とは、成城大学で活動している「文化的活動の促進のために組織された団体 (部活・同好会・愛好会)」が構成している連合組織です。本学には音楽や映画など、多岐にわたる 28 の文化的活動団体があり、それぞれの分野で日々活動に励んでいます。その執行機関として文化部連合本部があり、本部では団体の取りまとめや活動支援などを担っています。

日頃の活動の成果を発表します

- ① 六月祭: 毎年6月～7月に、学内施設や学外施設等を利用して団体毎に展示や発表を行います。(予定)
 - ② 大学祭: 毎年11月に開催される大学祭で団体毎に出展や発表を行います。(予定)
- これらのイベントでは、複数の団体が、それぞれの強みを生かしたコラボレーション企画を行うこともあります。展示作品や発表の雰囲気ぜひご覧ください。



文化部連合所属団体一覧

- アイドル研究会
- アメリカ民謡研究会
- 映画研究部
- 映像シナリオ研究会
- 演劇部
- 合唱団
- 華道部
- ギター部
- 狂言研究会
- 軽音楽部
- 広告研究会
- 古美術鑑賞会
- サイクリングクラブ
- 茶道部
- 写真部
- 将棋同好会
- 商業英語研究部
- 書道部
- 生物部
- ダンス部
- 釣部
- 天文研究会
- 美術部
- 文芸部
- 成城ボランティア部
- 漫画研究会
- 落語研究会

成城大学 課外活動



課外活動紹介

体育部連合会を知ろう！

体育部連合会とは、成城大学で活動している「各体育的活動の促進のために組織された団体」が構成している連合組織です。本学には36の体育的活動団体があり、それぞれの競技、種目で日々活動に励んでいます。その執行機関として体育部連合会本部があり、本部では団体のとりまとめや活動支援などを担っています。



四大学運動競技大会

学習院大学・成蹊大学・武蔵大学と本学の四大学の体育会が中心となり、スポーツを通じて各校の親善交流を促進することを目的としている運動競技会です。競技は、各校の体育会所属団体が競い合う正式種目、学内予選を勝ち抜いた一般学生が競う一般種目があります。新入生もぜひ成城大学の代表として四大戦に参加し、勝利を掴んでください！

今年は成城大学が
開催会場です！
2021.10.22(金)~24(日)



体育部連合会所属団体一覧

- | | | | |
|----------------|----------------|---------------|--------------|
| ● 合気道部 | ● 女子ゴルフ部 | ● 男子バスケットボール部 | ● ヨット部 |
| ● 男子アイスホッケー部 | ● サッカー部 | ● 女子バスケットボール部 | ● ライフセービング部 |
| ● アメリカンフットボール部 | ● 女子サッカー部 | ● バドミントン部 | ● ラグビー部 |
| ● 空手道部 | ● 柔道部 | ● 男子バレーボール部 | ● 男子ラクロス部 |
| ● 弓道部 | ● 水泳部 | ● 女子バレーボール部 | ● 女子ラクロス部 |
| ● 剣道部 | ● スキー部 | ● 男子ホッケー部 | ● 陸上競技部 |
| ● 硬式庭球部 (男子) | ● 漕艇部 | ● 女子ホッケー部 | ● ワンダーフォーゲル部 |
| ● 硬式庭球部 (女子) | ● 卓球部 | ● 洋弓部 | ● 自動車部 (休部中) |
| ● 硬式野球部 | ● 女子タッチフットボール部 | | |
| ● 男子ゴルフ部 | ● 馬術部 | | |

成城大学 課外活動

課外活動紹介

新入生への課外活動参加に関する勧誘について

成城大学では、これまで紹介した学友会所属公認団体と、学友会所属ではない届出サークルに限り、学内での新入生に対する勧誘を認めており、運営は学生の自治団体である「新入生課外活動参加促進委員会」が行っています。興味を持った団体があれば、大学HPや各団体のHP、SNSなどで実際に部員の話を知ることができます。

新入生課外活動参加 促進委員会からのお知らせ

各団体の新入生勧誘活動の取りまとめをしています。イベント等については各団体のSNSやCampus Square for WEBなどで連絡します。

課外活動
オンライン合同説明会
日程：4月4日 詳細はQRから！

ゲーム感覚の SNS
学友会生向けの空間をご用意。
詳細はQRから！

オンライン 説明会、やるよ

制作協力：漫画研究会

SNSをチェックしよう！

「大学から新しいことに挑戦したい！」「高校では●●部に入っていたけど、大学のクラブではどんな雰囲気なんだろう？」「この団体って何をしているの？」「なんか面白そう！楽しそう！」「とにかく友達つくりたい！」「バイトと両立できるの？」などなど
興味がある団体があれば積極的にSNS (Twitter、Instagram、ブログ等) をチェックしてみましょう！活動の様子や、PRポイントなどが掲載されています♪

課外活動の紹介ページはこちら

各団体の活動日・活動場所・年間スケジュールなど詳しく見ることができます♪

各課外活動団体の SNS リンク集はこちら

特別機関・研究団体 (P10)

文化部連合 (P11)

体育部連合会 (P12)

参考 アメリカンフットボール部 Instagram

説明会・交流会に参加してみよう！

多くの団体が例年説明会や交流会を行っています (昨年はオンライン開催) 各部の先輩が直接行うので、クラブの雰囲気や活動内容がより詳しくわかります。(インスタライブや ZOOM 等で直接先輩と話せる団体もあります)

説明会の日程や方法は団体により異なり、多くは SNS を通じて案内をしています。興味がある団体の SNS をぜひチェックしてください。

▲ 昨年の様子 (女子サッカー部、レストロ・アルモニコ管弦楽団、馬術部)

学友会が発行する「クラブリサーチ」にも各団体の連絡先や活動内容がまとまっています！

団体によっては Youtube や Instagram で動画を公開しています♪ (合唱団 Youtube より)

悪質な勧誘に注意しよう

本学の学友会所属団体を装った、外部団体からの悪質な勧誘を受ける可能性があります。電話番号等の個人情報の取り扱いには、十分注意してください。また、**学内で不審な人物を見かけたり、SNS 上でも不審な勧誘を受けた場合は学生課へ報告してください。**

【学生課連絡先：03-3482-9081 gakusei@seijo.ac.jp】

年間行事紹介

イベントに参加しよう！

成城大学では、年間を通じて様々なイベントが開催されています。イベントには学生主催のもの、大学主催のものがあります。これらに積極的に参加して様々な体験をすることで、学生生活を有意義なものにすることができるでしょう。

HP このアイコンが付いているイベントは、「成城大学 ○○ (イベント名)」で検索すると大学HPの記事を確認できます。

4月

各種オリエンテーション・ガイダンス

新 入生にとって非常に大切な行事です。日程に従い、必ず出席してください。

5月 **HP**

「学長杯」伊勢原スポーツデイ

成 城学園伊勢原総合グラウンドを会場として開催されるスポーツイベントです。軟式野球、サッカー、ソフトボールの3種目があり、クラスの仲間、サークルの仲間、部活の仲間など誰とでも気軽にチームを組んで参加できます。

※今年は5月30日(日)に開催予定です。

6月～7月

六月祭

文 化部連合所属団体による展示や発表会。学内外で文化系の団体が日頃の活動の成果を発表しています。

10月 **HP**

四大学運動競技大会

学 習院大学・成蹊大学・武蔵大学・成城大学の四大学でスポーツを通じた各校の交流を目的として毎年秋に開催されている伝統ある運動競技大会。体育会所属団体による「正式種目」、一般学生による「一般種目」に分かれており、各部門の各種目で対抗戦を行い、総合得点を競い合います。

※今年は10月22日～24日、成城大学で開催予定です。

11月 **HP**

文化祭

成 城学園文化祭として幼稚園から大学まで学園全体が一体となって開催される一大イベント。中でも、大学祭は11月1日～3日まで開催され、様々な展示・発表・公演・イベント等が催されています。各団体が日頃の活動・研究の成果を発表するだけでなく、成城商店街など地域社会との交流を深める催しも多数企画されています。

12月 **HP**

成城レガッタ

埼 玉県戸田オリンピックボートコースで開催される手漕ぎのボートレース。4人のクルー(漕手)と1人のコックス(舵手)の計5人1組でボートに乗り、300Mの距離を競い合います。種目は男子/女子/混合の3部門あり、クラスの仲間、サークルの仲間、部活の仲間など誰とでも気軽にチームを組んで参加できます。

※今年は12月11日(土)に開催予定です。

12月

十二月祭

文 化部連合所属団体による展示や発表会。六月祭と同様に、学内外で文化系の団体が日頃の活動の成果を発表しています。



新入生の保証人(父母等)の方々へ

新入生が大学生活を
よりよく送るために

ご子女のご入学、心よりお祝い申し上げます。新入生は今日この日から、本学学生として新しい学生生活の第一歩を始められました。

さて、大学では高等学校の授業のように決められた科目を同じクラスで受講するのではなく、学生自身が

授業科目を選択して、計画的に履修していくことになります。自らの意思で勉学・研究に取り組むことができるという特徴をもっている反面、自由に流され、目的を見失ってしまうことも少なくありません。そのため新しい環境に適應できず、様々な悩みをもつ学生も増えて

きております。

こうした見地から新入生の保証人(父母等)の皆様、大学生活のことでぜひ知っておいていただきたいことを書き述べておきます。

※新型コロナウイルスに罹患等した場合…P23をご確認下さい。

✓ 授業の出席について

成城大学学則第23条第1項で定めるとおり、授業科目の出席すべき時間数の3分の1以上欠席した学生は、当該授業科目修了の認定を受けることができません。また、授業に遅れてくる学生がいますが、1時限目は9時から始まることを、ご承知おきください。

✓ 学生への伝達について

本学では、学生へのすべての伝達をCampus Square for WEB(学生生活情報のインターネット閲覧・登録システム)のお知らせ掲示板と大学構内の掲示板によって行っております。



いったん掲示したお知らせは周知されたものとして取り扱っておりますことをご承知おきください。



✓ 電話呼び出し・照会について

本学では、個人情報保護の観点から、学外からの学生の住所・電話番号等、個人情報に関する問い合わせには一切応じておりません。また、高校時代とは違い、保証人・家族・友人からの電話による呼び出しにも対応できません。あらかじめご了承ください。

✓ 一人暮らしについて

地方から上京される学生は慣れない一人暮らしとなりますので、生活環境の変化や解放感などから、様々な問題が生じやすくなります。十分な睡眠や食事のバランスなどを配慮した規則正しい生活を送るためには、かなりの自制心が必要とされます。



行動範囲が拡大され、自由奔放な行動をとるようになり、その結果、体調を崩したり、授業を欠席しがちになる学生もしばしば見られます。

日頃から連絡を取り合い、生活状況をよく把握していただくことが望ましいと思われま。

✓ 奨学金制度について

奨学金制度の多くが、勉学に励む意欲があり、またそれにふさわしい能力を持った学生が経済的理由により修学をあきらめることのないよう支援することを目的としています。



日本学生支援機構の奨学金をはじめ、給付、貸与の別に関わらず、学生本人への援助を目的としており、出願説明会や、その後の手続きなどを他者が行うことはできず、全て学生本人が自覚をもって行う必要があります。掲示板等を定期的を確認し、情報の見落としがないよう注意する必要があります。

✓ 身の回りに潜むトラブルについて

近年、学生を取り巻く環境は大きく変化しています。ネット社会となった現在の大学生は情報化社会の中で育ってきており、eメールはもちろんのこと、FacebookやTwitter、LINEなどのSNS(ソーシャル・ネットワーキング・サービス)がコミュニケーションツールとして完全に定着した世代です。大学生活においても、LINEによって入学前から友達づくりを始めるなど、これまでの人間関係づくりとは大きく様変わりしています。

さらにはこれらによって、個としての自分に向き合う時間や機会が少なくなっていることや、様々な、そして大きなトラブルに巻き込まれるケースが増えていることも間違いありません。

また、DVD販売などを目的とした「マルチ商法」や、ゴスペルサークルの名をかたっての「宗教勧誘」、さらには世間を騒がす「危険ドラッグ」や「未成年飲酒」など、大学生に降りかかるトラブルは後を絶たない状況です。

これらのトラブルに十分注意するとともに、常に身の回りには危険があるということを認識して行動してください。



✓ 就職・キャリア形成について

大学生活が始まったばかりの新入生が、卒業後の進路をイメージすることは難しいかもしれませんが、働くことや、仕事について少しずつ考え、大学生活で何に取り組むかを悩み、行動していくことは、自身の人生を豊かにしていくためにも重要なことです。



キャリアセンターでは、こうした将来について考えるためのプログラムとして「就業力育成・認定プログラム」を用意しています。1年次から門戸が開かれており、正課(キャリアデザイン科目)の他に、「澤柳塾」等の正課外プログラムを受講することができます。どの授業およびプログラムも、自身のこれからの人生について考えたり、充実した学生生活を送るためにはどうしたら良いかを具体的に学ぶことができる内容になっています。

こうしたプログラムを通じて、自身の「キャリア」を形成していくことを1年生のときから取り組んでいただければと思います。

✓ 留学と国際交流について

成城大学では、国際理解と視野を広げるための多様な機会を提供しています。短期語学研修や交換・認定留学、学内での国際交流の相談は、国際センター窓口にて受け付けます。

留学では、チャレンジをしようという態度と自ら問題解決を行う努力が必要となります。学生本人がよく考え、当事者意識をもって、留学の相談や準備をすることが望まれます。

施設紹介

施設 information

PickUp

本学では学生生活を有意義に過ごしてもらうための施設が充実しています。
新入生のみなさんも各施設を大いに活用してください。

9号館



国際センター事務室、データサイエンススクエア等を設置する9号館が新入生の皆さまと共に成城大学に仲間入りしました。ぜひ足を運んでみてください。

国際センター



成城グローバルラウンジ



ラーニングスタジオ



ラウンジ



学生ラウンジ (7号館 B1F)



SEIJO ちかぱん (大学食堂棟 B1F)



SEIJO×10 (大学食堂棟 1F)



学生食堂 (大学食堂棟 1F)



施設 information

Lounge #08 (8号館 1F)



図書館アクティブラーニングエリア



PickUp

トレーニングセンター

ご入学おめでとうございます。トレーニングセンター(通称:トレセン)は校舎のそばを流れる仙川の向こう、赤い屋根の建物です。ここではフィットネスクラブさながらの設備が揃っています。最新マシンも導入されているジムにサウナ・ジャグジーバス付の温水プール、体育館にはダンスに最適な大きい鏡まで。運動できる服装さえあればトレーニングからバスケットボール、バドミントンなどのスポーツが楽しめます。



人が元気に生活していくために不可欠なのが、「食事」「休息」そして適度な「運動」です。スポーツクラブに通うのは大変でも、学園内の施設であれば授業の合間や少しの空き時間に通うことができます。大学生は自由に使える時間が増えます。在学期間をどう過ごすか、空き時間に何をすることも自分で決められます。その空き時間の選択肢の一つ

として「友達と体を動かす」というのも入れてみてください。スポーツやダンスはもちろんのこと、ダイエットや体づくりも友達と一緒にやるだけで楽しく継続でき、とても良い思い出になると思います。今まで運動したけど効果があまり出なかったという人でも、トレセンには専門のスタッフが常駐しているので、いつでも気軽に相談に来てください。スタッフ一同、みなさんの元気な顔が見られるのを楽しみにしています。



学生部長からのメッセージ

キャンパスへようこそ

学生部長
小林 真由美



新入生の皆さん、ご入学おめでとうございます。
昨年はオープンキャンパスもオンラインでしたので、入学して初めて成城大学に来たという方もいるのではないのでしょうか。「駅から近い」「思ったより小さい」「幼稚園児や小学生も学内を歩いていてびっくり」など、いろいろな感想を持ったことと思います。

成城学園前駅から近く、同じ敷地に幼稚園から大学までがあり、こじんまりとしていて親しみやすいキャンパス、それが成城大学です。

「キャンパス」とは、大学の構内、校庭という意味です。でも、建物や敷地のことだけを意味しているわけではありません。学生が集い、授業や研究や様々な活動を行う空間という意味を含んで、「キャンパス」というのだと思います。

昨年は、大学生がキャンパスに行けないという報道が多く流れました。成城大学も前期は授業が全てオンラインで、大学構内は教職員ばかりでした。春から夏にかけての、いつもとちがう静けさを忘れられません。校舎内に靴音が響くようでした。後期になり、一部の対面授業と課外活動が再開し、学内に学生の姿が見られるようになって、やっとホッとしました。

今年も新型コロナウイルスの流行が完全に終息するという保証はないため、すぐにまったく以前と同じように授業や活動ができるというわけにはいきません。しかし、昨年とは段違いに大学施設を利用できるようになると思います。今年は、再び大学がキャンパスと呼ばれるにふさわしい空間となるように願ってやみません。

私は、40年近く前に成城大学に入学しました。教室、学食、図書館など、学生時代の思い出はみな、キャンパスの中にあります。それから学生は毎年入れ替わり、新しい校舎や図書館やトレーニングセンターが建ちました。しかし不思議なことに、大学にいて、学生時代と何も変わっていないように思えるのです。

人が暮らす空間というものは、時間が経つと古いものが消えて新しく更新されていくデジタルなものではなく、同じ場所に時間が積み重ねられていくアナログなものなのでしょう。そのために、昔の空間がそのまま残っているように感じるのだと思います。

成城大学キャンパスに次の歴史を重ねるのは、皆さんの番です。集い、学び、切磋琢磨し、このキャンパスで良い時間を過ごしてほしいと思います。

新入生の皆さんに、次の歌を贈りたいと思います。『萬葉集』には載っていませんが、奈良時代の木簡に書かれ、『古今和歌集』仮名序にも書かれている古い歌です。現在は、競技かるたで百人一首の前に読む序歌とされています。

難波津に 咲くやこの花
冬ごもり 今は春べと 咲くやこの花

寒い冬の間、木の枝先で硬いつぼみのまま雪や北風に耐えて冬ごもりをしていた花々が、今は春よと一斉に咲き誇る様子が歌われています。受験やコロナ禍の苦しく不安な一年間を乗り越えて、今は晴れやかに大学生になった皆さんの姿に重なります。マスクの下でも笑顔を忘れずに、大学生として胸を張ってキャンパスに通ってください。

Campus Seijo News & Information

新型コロナウイルス感染症 (Covid-19) の感染状況及び国内情勢等により、今後日程等の変更を行う可能性があります。Campus Square for WEB、大学ホームページ等で各自最新情報を確認してください。

CS 新入生への各種お知らせ

■新入生対象教職課程ガイダンスについて

対象 教職課程登録を検討している経済・文芸（国文・英文・文化史・ヨーロッパ文化学科）・法学部の1年次生

教職課程登録を検討している1年次生を対象として、教職課程の概要、1年次に履修できる科目等に関する説明を行います。詳細はWeb Classをご確認ください。教育職員免許取得を希望している1年次生は、必ず参加する必要があります。なお、このガイダンスに参加し、所定の手続きを行わない場合、履修科目登録上限単位数の特例措置を受けることができません。

【教務部】

■教科書販売について

日時 4月5日(月)9:00～4月23日(金)18:00(予定)
場所 WEBでの通信販売のみ

・上記日時以外には、発送は行いません。
・通信販売期間中は、対面での直接販売は一切行いません。
・返品・交換はできませんのでご注意ください。
・販売サイト等 詳細についてはCampus Square for WEBでお知らせします。

【教務部】

■2021年度「成城 学びの森」コミュニティ・カレッジ春夏講座のお知らせ

本学では、「成城 学びの森」の名称で、本学教員を講師として、生涯学習支援事業を行っています。2021年度春夏講座は、2020年度秋冬講座に引き継ぎ「オンデマンド講座」での実施とします。どなたでも好きな時間に好きな場所で受講が可能です。学生のみならずには自分の学部以外の先生の講義を受けるチャンスです。また、ご家族の皆様も講義を受講できるこの機会をぜひご利用ください。

申込期間：5月中旬開始(予定)
開講期間：5月下旬から7月下旬(予定)

※詳しくは、本学ホームページ「成城 学びの森」のサイトをご覧ください

【成城 学びの森」事務局】

■国際センター各種説明会

内容	日程・実施方法
国際センター総合ガイダンス	4月上旬ビデオ配信
「SIEP(成城国際教育プログラム)説明会	4月上旬ビデオ配信
国際交流科目「Academic Skills III(English Writing)」デモレクソン	4月6日(火)12:30～13:15 ライブ配信
「毎日英会話」説明会・デモレクソン	① 4月6日(火)11:00～12:00 ライブ配信 ② 4月6日(火)14:00～15:00 ライブ配信 ③ 4月8日(木)以降 ビデオ配信 ※説明内容は全て同じです。

※配信用のURLは、学生ポータルサイトCampus Square for WEB 掲示板(国際交流関係)に掲載いたします。

【国際センター】

■日本学生支援機構の各種奨学金について

①<新規出願希望者対象>

・日本学生支援機構の「貸与奨学金」について

日本学生支援機構は、総合的な学生支援を目的として設立された独立行政法人であり、日本学生支援機構奨学金は、大学生が利用する最も代表的な奨学金制度です。

出願希望者は以下の【手続き方法】を確認して、必ず期限内に各自申込みをしてください。

・日本学生支援機構の「給付奨学金」について(授業料等減免も同時に受けることができます)

成城大学は2020年度より導入された、住民税非課税世帯及びそれに準ずる世帯の学生を対象に「給付奨学金」と「授業料等減免」を行い、修学意欲の高い学生を支援するために設けられた「高等教育の修学支援新制度」の対象校として認定されています。

出願希望者は以下の手続き方法を確認して、必ず期限内に各自申込みをしてください。

【手続き方法】

4月上旬に学生ポータルサイトCampus Square for WEBの「お知らせ掲示板」>各種お知らせに具体的な手続き方法を配信します。希望者は配信内容を確認して手続きを行ってください。

②<高等学校等在学時に採用候補者として決定している方>

高等学校等で日本学生支援機構の「貸与奨学金」または「給付奨学金(授業料等減免も含む)」の申込みを行い、採用候補者として決定している方は、大学に進学届等の手続きを行う必要があります。具体的な手続き方法は、4月上旬に学生ポータルサイトCampus Square for WEBに配信をしますので、必ず確認してください。

【学生部】

■定期健康診断(問い合わせは保健室)

日程 4月13日(火) 午前9:30～12:30(女子)
午後2:00～4:45(女子)
4月14日(水)～16日(金) 午前9:30～12:30(男子)
午後2:00～4:45(女子)

場所 澤柳記念講堂ロビー
項目 身長・体重測定・胸部レントゲン撮影・問診(内科診察)

※4月13日(火)は終日女子のみです

【学生部】

■自転車通学を希望する場合(年度ごとに申請)

学生課で登録申請を行い「登録ステッカー」を受け取り、自転車本体の目立つ位置に貼付してください。

自転車は指定された場所に、駐輪してください。年度更新していなかったり、所定の場所以外に駐輪した場合は撤去します。

なお、バス、電車での通学との併用はできません。定期券を購入している学生には「登録ステッカー」は発行いたしません。

【学生部】

Campus Seijo News & Information

■「Campus Square for WEB
(キャンパス・スクエア・フォー・ウェブ)」について

Campus Square for WEB は、学生生活に必要な情報等をインターネットから閲覧・登録できるシステムです。スマートフォンからも専用画面で閲覧可能です。

●アクセスURL (アドレス)

<https://cs.seijo.ac.jp/>

大学ホームページ → 在学生の方へ → Campus Square for WEB からアクセスできます。

●Campus Square for WEB で利用できる情報

- 学生情報参照：大学に登録されているあなたの情報です
- 履修登録 (および予備申請)
- 履修状況参照 (履修登録完了後から)
- 単位計算
- 個人成績参照
- 定期試験時間割照会
- お知らせ掲示板：インターネット版お知らせ掲示です
- 休講・補講・教室変更参照 (履修登録完了後から)
- シラバス・履修の手引参照

※ 全てのお知らせが掲載されるとは限りません。必ず学内掲示板も確認するようにしてください。

CS 担任・学生委員について

本学では、担任、学生委員など、教員と学生とのふれ合いを第一の目的とした学生担当制度があります。どのようなことでも気軽に相談してください。

また、2年次以降も、ゼミナール・基礎演習・専門演習などの担当教員から指導・助言を受けることができます。

2021年度 1年生担当 (担任・学生委員等)

■経済学部

学科	担当
経済学科	増川 純一 (学部長)
	中田 真佐男 (経済学科主任)
経営学科	増川 純一 (学部長)
	平野 創 (経営学科主任)

■文芸学部

学科	担任
国文学科	上野 英二
英文学科	谷内田 浩正
芸術学科	津上 英輔
文化史学科	鈴木 正信
マスコミュニケーション学科	松村 一志
ヨーロッパ文化学科	滝沢 明子

■法学部

学生委員	担任
1年生担当 学生委員	奥村 公輔
	鋤本 豊博
	森永 淑子
	太田 晋
	永井 典克

■社会イノベーション学部

学生委員	担任
1年生担当 学生委員	久保田 達也
	青山 征彦
	磯野 達也

CS 2021年度学事・行事暦 (予定)

■前期

4月 1日 (木) ~ 新入生オリエンテーション・各種ガイダンス、等 7日 (水) まで	7月 13日 (火) 前期授業終了
2日 (金) 入学式	14日 (水) ~ 学期末定期試験 21日 (水) まで
履修登録 (予備申請) 開始 9時	8月 1日 (日) ~ 夏季休業 9月20日 (月) まで
5日 (月) 履修登録 (予備申請) 期限 13時	■後期
履修登録 (予備申請) 結果発表 18時 (予定)	9月21日 (火) 後期開講
6日 (火) 履修登録開始 8時30分	23日 (木) 【秋分の日】授業実施
※14日18時から15日8時30分までの期間は、抽選処理のため、履修登録はできない	10月16日 (土) 振替授業実施 (水曜日の授業を行う)
8日 (木) 前期開講	22日 (金) ~ 第72回四大学運動競技大会 24日 (日) まで今年度は成城大学にて開催
9日 (金) ~ 定期健康診断 16日 (金) まで	※22日 (金)、23日 (土) は休講
※学部・学年により受検日が異なる 新入生はP21参照	30日 (土) 振替授業実施 (月曜日の授業を行う)
16日 (金) 履修登録期限 (学部3・4年、大学院) 13時	11月 1日 (月) 大学祭準備のため休講
17日 (土) 履修登録期限 (学部1・2年) 13時	2日 (火) 学園文化祭一大学祭一
24日 (土) 振替授業実施 (月曜日の授業を行う)	・3日 (水)
29日 (木) 【昭和の日】授業実施	4日 (木) 文化祭後片付けのため休講
5月 3日 (月) 【憲法記念日】授業実施	23日 (火) 【勤労感謝の日】授業実施
4日 (火) 【みどりの日】授業実施	27日 (土) 振替授業実施 (月曜日の授業を行う)
5日 (水) 【こどもの日】授業実施	12月 4日 (土) 振替授業実施 (木曜日の授業を行う)
8日 (土) 振替授業実施 (火曜日の授業を行う)	11日 (土) 成城レガッタ
22日 (土) 振替授業実施 (水曜日の授業を行う)	18日 (土) 振替授業実施 (火曜日の授業を行う)
30日 (日) 伊勢原スポーツデイ	25日 (土) ~ 冬季休業 1月6日 (木) まで
6月 5日 (土) 振替授業実施 (木曜日の授業を行う)	1月 7日 (金) 授業開始
19日 (土) 振替授業実施 (金曜日の授業を行う)	17日 (月) 後期授業終了
25日 (金) 全学総会 ※5限のみ休講	18日 (火) ~ 学年末定期試験 29日 (土) まで
7月 3日 (土) 振替授業実施 (水曜日の授業を行う)	3月23日 (水) 学位記授与式

※新型コロナウイルス感染症の影響により、今後日程等の変更を行う可能性があります。
Campus Square for WEB、大学ホームページで各自最新情報を確認してください。

チョコっとコラム

チョコラム

学生相談室カウンセラー 関真利子

『新たな年度に向けて』

新入生の皆さん、ご入学、おめでとうございます。成城大学へようこそ。

どんな気持ちで大学生となる日を迎えたいでしょうか。

新しい環境、新しい生活が始まるとき、緊張や不安が高まるのは当然のことですが、新型コロナウイルス感染症によって世界中の人々の日常が一変し、そこから長らく、制約ある日々を余儀なくされ、まだまだその影響下にある中での環境の変化は、個人的な緊張や不安に加え、社会全体が抱える緊張、不安も上乘せられた状態といえるでしょう。大学入学を機に一人暮らしを始めることになった人の中には、これまで家族にやってもらって当然と思っていたことを自分でやらなければならないようになって、改めてその大変さに気付いたなどといった人もいらっしゃるかもしれません。

自由に外出したり、知り合いと直接会っておしゃべりや食事を楽

しんだりすることが手放しではできない状況の中で始まる学生生活、これは在校生の皆さんにも言えることですが、「孤独の穴」に落ちないように予防することが大切です。一人暮らしをされているなら、意識して家族や友達と話す時間を作りましょう。定期的に連絡し合うことを決めておくということも有効だと思います。用もないのに連絡するのはダメかな、と思って連絡することを躊躇しているといったご相談を受けることがありますが、はじめから用があってもなくても連絡する日と決めておくことで、やりとりを途絶やせずに済みます。話すことそのものが連絡する目的にしておくことで、すね。そもそも話をするのはそんなに好きじゃないんだという方は、好きなことをする時間を十分取ることで、ご自分にプラスのエネルギーを充填するよう心がけましょう。

大学生でいる時間は限られています。その時間をどんなふうにデザインしていくのか、どんな風実践していくのか、それぞれの方に任されています。自分なりのやり方を見つけてください。もし、それを見つけない、どうしたらいいのかわからない、とひとり困っているのなら、いつでも、気軽に学生相談室までご連絡ください。



新型コロナウイルス感染症に罹患等した場合の対応について

- 新型コロナウイルス感染症に罹患した場合
- 濃厚接触者となった場合

学生課へ、電話又は電子メール (登校はしないこと) により速やかに報告して指示を仰いでください。

《連絡先》 成城大学学生部学生課 03-3482-9081 gakusei@seijo.ac.jp

受付時間 平日 / 8:30 ~ 18:00 (授業期間外 8:30 ~ 16:30)
土曜 / 8:30 ~ 13:00

(※受付時間外で、学生課に連絡がつかない場合は、「学籍番号・氏名・連絡先 (電話番号)・用件」を明記し、電子メールにてご連絡ください。)

尚、新型コロナウイルスに関する大学の対応等の最新情報は、大学ホームページや Campus Square for WEB にて随時伝達いたします。必ず確認し、見落としがないようにしてください。

新型コロナウイルスの影響により世界的な混乱を招いた2020年。受験生にとっては、さぞ大変不安な1年間だったことでしょう。まずはお疲れ様でした、そしてご入学誠におめでとうございます。

思えばちょうど一年前の緊急事態宣言で全国一斉休校となってしまったことは記憶に新しいことかと思えます。授業が思うように受けられない状況や、学校行事・部活の中止が相次いだことで、悔しい思いをした方も少なくないのではないのでしょうか。

そして今尚、新型コロナウイルスの影響が続いています。この季節は中庭の桜の下で各団体が新歓活動をすることが風物詩となっていますが、これも例年通りとはいかな

い状況です。しかし、今年は「あたらしい新歓」を新入生課外活動促進委員会中心に各団体が考えており、感染予防に配慮した企画を用意しています。SNS上に動画をアップロードしている団体もあり、もしかすると例年以上に普段の活動内容がわかるかもしれません。新しい友達や素敵な先輩と出会う機会の一つにして欲しいと思っています。

の「学生生活 259号」には、教職員あたたかいメッセージが多数掲載されています。大変な状況ではありますが、ともに乗り越えていきましょう。私たちも学生の安全・安心を第一に考え、より充実した大学生活が送れるよう努力を重ねてまいります。皆さまの4年間が実りの多い学生生活になることを心よりお祈り申し上げます。(M.N 記)